

Projekt

Projektodawca: Burmistrz Miasta Bielawa
Sporządzający: Referat Ochrony Środowiska

**UCHWAŁA NR
RADY MIEJSKIEJ BIELAWY**

z dnia 2020 r.

w sprawie wyznaczenia obszaru i granic Aglomeracji Bielawa

Na podstawie art. 18 ust. 2 pkt 15 ustawy z dnia 8 marca 1990 r. o samorządzie gminnym (Dz. U. z 2020 r. poz. 713 i 1378), art. 87 ust. 1 i art. 565 ust. 2 ustawy z dnia 20 lipca 2017 r. Prawo wodne (Dz. U. z 2020 r. poz. 310 z późn. zm.) oraz art. 15 zzz ust. 1 ustawy z dnia 2 marca 2020 r. o szczególnych rozwiązaniach związanych z zapobieganiem, przeciwdziałaniem i zwalczaniem COVID-19, innych chorób zakaźnych oraz wywołanych nimi sytuacji kryzysowych (Dz. U. z 2020 r. poz. 1842 z późn. zm.) po uzgodnieniu z Państwowym Gospodarstwem Wodnym Wody Polskie oraz Regionalnym Dyrektorem Ochrony Środowiska we Wrocławiu

Rada Miejska uchwała, co następuje:

§ 1. Wyznacza się Aglomerację Bielawa o równoważnej liczbie mieszkańców (RLM) 32797, położoną w powiecie dzierzoniowskim, w województwie dolnośląskim, z oczyszczalnią ścieków komunalnych w miejscowości Bielawa, ul. Ceglana 3 oraz w Miejscowości Piława Dolna na działce nr 1162/55 obr. Piława Dolna

§ 2. W skład aglomeracji wchodzi miejscowości: Bielawa i Piława Dolna (gmina Dzierżonów)

§ 3. Część opisowa aglomeracji, o której mowa w § 1 stanowi załącznik nr 1 do uchwały.

§ 4. Obszar i granice aglomeracji, o której mowa w § 1, są oznaczone na mapie w skali 1:10000 stanowiącej załącznik nr 2 do uchwały.

§ 5. Niniejsza uchwała była poprzedzona Uchwałą nr XXVII/832/16 Sejmiku Województwa Dolnośląskiego z dnia 27 października 2016 r. w sprawie wyznaczenia aglomeracji Bielawa (Dz. Urz. Woj. Doln. poz. 4985), która traci moc z dniem wejścia w życie niniejszej uchwały zgodnie art. 565 ust. 2 ustawy z dnia 20 lipca 2017 r. (Dz. U. z 2020 r. poz. 310 ze zm.

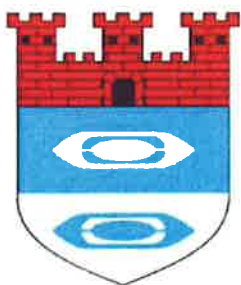
§ 6. Wykonanie uchwały powierza się Burmistrzowi Miasta Bielawa.

§ 7. Uchwała wchodzi w życie po upływie 14 dni od dnia ogłoszenia w Dzienniku Urzędowym Województwa Dolnośląskiego.

Jakub Wujkowski

radca prawny

Załącznik Nr 1 do uchwały Nr
Rady Miejskiej Bielawy
z dnia.....



Miasto Bielawa



Gmina Dzierżonów

Aglomeracji Bielawa

**powiat dzierzoniowski
województwo dolnośląskie**

Bielawa, wrzesień 2020

I. WSTĘP

1. Aktualny stan prawny aglomeracji i przyczyny wnioskowania o zmianę:

Aglomeracja Bielawa została utworzona Uchwałą nr XXVII/832/16 Sejmiku Województwa Dolnośląskiego z dnia 27 października 2016 r. w sprawie wyznaczenia aglomeracji Bielawa (Dz. Urz. Woj. Doln. z 2016 r. , poz. 4985) o równoważnej liczbie mieszkańców (RLM) 35 300.

Z uwagi na planowane i realizowane inwestycje na terenie aglomeracji oraz przeliczenia RLM aglomeracji wnioskuje się o zmianę granic aglomeracji Bielawa

. Niniejszy wniosek został przygotowany zgodnie z obowiązującym rozporządzeniem Ministra Gospodarki Morskiej i Żeglugi Śródlądowej z dnia 27 lipca 2018r. w sprawie sposobu wyznaczania obszarów i granic aglomeracji oraz z Wytycznymi do wyznaczania, zmiany lub likwidacji obszarów i granic aglomeracji, Warszawa, lipiec 2019r.

2. Podstawę wyznaczenia obszaru i granic aglomeracji stanowią:

- Studium uwarunkowań i kierunków zagospodarowania przestrzennego
 1. Uchwała NR LVI/552/14 Rady Miejskiej Bielawy z dnia 29 października 2014 r. w sprawie Studium uwarunkowań i kierunków zagospodarowania przestrzennego Gminy Bielawa.
- miejscowe plany zagospodarowania przestrzennego
 1. Uchwała NR XXII/225/2020 Rady Miejskiej Bielawy z dnia 16 kwietnia 2020 r. w sprawie miejscowego planu zagospodarowania przestrzennego dla obszaru w rejonie ulicy Przemysłowej w Bielawie
 2. Uchwała NR XVI/152/2019 Rady Miejskiej Bielawy z dnia 30 października 2019 r. w sprawie miejscowego planu zagospodarowania przestrzennego dla obszaru w rejonie ronda Bieltexu oraz ulicy Wodnej w Bielawie.
 3. Uchwała NR 58/532/18 Rady Miejskiej Bielawy z dnia 26 września 2018 r. w sprawie uchwalenia miejscowego planu zagospodarowania przestrzennego dla obszaru w rejonie ulic Mikołaja Kopernika i Górskiej w Bielawie
- decyzje o ustaleniu lokalizacji inwestycji celu publicznego,
- decyzje o warunkach zabudowy i zagospodarowania terenu,

II. AGLOMERACJA O RÓWNOWAŻNEJ LICZBIE MIESZKAŃCÓW PONIŻEJ 100 000 RLM.

1. Nazwa aglomeracji: **Bielawa**
2. RLM proponowanej aglomeracji: **32 797**
3. Gmina wiodąca w aglomeracji: **Bielawa**
4. Gminy w aglomeracji: **Bielawa, Dzierżoniów**
5. Kanalizacja sanitarna istniejąca na obszarze proponowanej aglomeracji

Opis	Gmina Bielawa	Gmina Dzierżoniów	SUMA
		Piława Dolna	
Długość sieci kanalizacji sanitarnej grawitacyjno - tłocznej (w km)	79,1	1,5	80,6
Długość sieci kanalizacji ogólnospławnej (w km)	0	0	0
Liczba mieszkańców (meldunek stały i czasowy)	28 481	1491	29 972
Liczba mieszkańców skanalizowanych	28 378	293	28 671
Osoby czasowo przebywające na terenie aglomeracji	620	0	620
Kanalizacja			
Osoby czasowo przebywające na terenie aglomeracji	0	120	120
Brak kanalizacji			
Liczba mieszkańców obsługiwana przez przydomowe oczyszczalnie	38	548	586
Liczba mieszkańców obsługiwanych przez tabor asenizacyjnych	65	650	715

6. Kanalizacja sanitarna planowana na obszarze proponowanej aglomeracji do 2027 r:

OPIS	SUMA
Długość sieci kanalizacji sanitarnej grawitacyjno - tłocznej (w km)	11,5
Liczba mieszkańców planowana do podłączenia	1385
Wskaźnik koncentracji [mk/km]	120,43
Informacja o źródle finansowania inwestycji budowy sieci kanalizacji sanitarnej	- środki WiK - środki z funduszy zewnętrznych

Budowa sieci kanalizacyjnej jw. została zgłoszona do realizacji przez przedsiębiorstwo wodno – kanalizacyjne Wodociągi i Kanalizacja Sp. z o.o. w Dzierżoniowie w ramach zmiany zakresu rzeczowego projektu pn. „Uporządkowanie gospodarki wodno-ściekowej na terenie gmin powiatu dzierżoniowskiego – etap II”, dofinansowanego ze środków Funduszu Spójności (projekt rozpoczął się w 2016r. - planowane zakończenie projektu marzec 2023r.). Dla tego zadania została opracowana koncepcja i Program Funkcjonalno – Użytkowy. W dniu 30.10.2020 r. zostało opublikowane ogłoszenie o zamówieniu w Dzienniku Urzędowym Unii Europejskiej oraz na stronie internetowej Wodociągi i Kanalizacja Sp. z o.o. w Dzierżoniowie (wraz ze Specyfikacją Istotnych Warunków Zamówienia).

Poza tym na terenie aglomeracji Bielawa nie planuje się budowy innych sieci kanalizacyjnych.

7. Opis funkcjonujących na terenie aglomeracji oczyszczalni ścieków

Ścieki generowane na terenie aglomeracji Bielawa oczyszczane są na Oczyszczalni Ścieków w Bielawie oraz w Piławie Dolnej.

Oczyszczalnia ścieków	
Nazwa oczyszczalni ścieków	Oczyszczalnia ścieków w Bielawie,
Lokalizacja oczyszczalni ścieków	ul. Ceglana 3, 58-260 Bielawa
I rzędu	rzeka Odra
II rzędu	rzeka Bystrzyca
III rzędu	rzeka Piława
Bezpośredni odbiornik	Brzęczek
Współrzędne geograficzne punktu zrzutu ścieków	Szerokość (N) 50.71629472, Długość (E) 16.63249667
Technologia oczyszczania ścieków	Oczyszczalnia Ścieków w Bielawie jest oczyszczalnią biologiczną z podwyższonym usuwaniem związków azotu (N) i fosforu (P)
Przepustowość projektowa oczyszczalni ścieków [m3/d // RLM] (z dokumentacji projektowej OŚ)	8 100 // 45 900
Odbiornik ścieków oczyszczonych zgodnie z pozwoleniem wodnoprawnym: decyzja nr 243/2019 z dnia 06.08.2019 r. (ważność: 28.08.2029 r.)	Brzęczek
sucha masa osadów, które powstały na oczyszczalni w roku sprawozdawczym [Mg s.m./rok]	412
wykorzystana metoda stabilizacji i higienizacji	ZKF - fermentacja w zamkniętych komorach

osadu na terenie oczyszczalni	fermentacyjnych,
Oczyszczalnia ścieków	
Nazwa oczyszczalni ścieków	Oczyszczalnia ścieków w Piławie Dolnej,
Lokalizacja oczyszczalni ścieków	ul. Stawowa 1C, 58-241 Piława Dolna
I rzędu	rzeka Odra
II rzędu	rzeka Bystrzyca
III rzędu	rzeka Piława
Bezpośredni odbiornik	Piława
Współrzędne geograficzne punktu zrzutu ścieków	Szerokość (N) 50,69261897, Długość (E) 16,70168355
Technologia oczyszczania ścieków	Oczyszczalnia Ścieków w Piławie Dolnej jest oczyszczalnia biologiczna spełniająca standardy odprowadzanych ścieków
Przepustowość projektowa oczyszczalni ścieków [m3/d // RLM] (z dokumentacji projektowej OŚ)	49 // 349
Odbiornik ścieków oczyszczonych zgodnie z pozwoleniem wodnoprawnym: RL.6341.1.17.2012 z dnia 27.07.2012 r. zmienione postanowieniem nr RL.6341.1.17.2012 z dnia 22.08.2012 r.(decyzja ostateczna) (ważność: 10 lat)	Piława
sucha masa osadów, które powstały na oczyszczalni w roku sprawozdawczym [Mg s.m./rok]	1
wykorzystana metoda stabilizacji i higienizacji osadu na terenie oczyszczalni	COAH

8. Charakterystyka ilości i jakości oczyszczanych ścieków na terenie aglomeracji

- średnia dobowo ilość ścieków komunalnych powstających na terenie aglomeracji

Ilość powstających ścieków na terenie Aglomeracji Bielawa pochodzących od mieszkańców, turystów i przemysłu wynosi: 6,3 tys m³/d (2299 tys. m³/r) [stan na 31.12.2019 r.]

- ilość ścieków powstających na terenie aglomeracji nieobjętych systemem kanalizacji zbiorczej, gdzie zastosowano systemy indywidualne albo planuje się zastosowanie systemów indywidualnych lub innych rozwiązań zapewniających taki sam poziom ochrony środowiska jak w przypadku systemów kanalizacji zbiorczej,

Ilość ścieków dostarczonych do oczyszczalni taborem asenizacyjnym pochodzących z aglomeracji Bielawa 7,86 m³/d (2,87 tys. m³/r.) [stan na 31.12.2019 r.]

Ilość ścieków powstających w nieruchomościach wyposażonych w przydomowe oczyszczalnie ścieków wynosi 50,13 m³/d (18,30 tys. m³/r)

Oczyszczalni ścieków – stan na 31.12.2019 r.

Średnie roczne wartości wskaźników zanieczyszczeń w ściekach surowych dopływających do komunalnej oczyszczalni ścieków (OCZYSZCZALNIA W BIELAWIE)	
Średnioroczne stężenie BZT ₅ [mg/l]	355
Średnioroczne stężenie ChZT [mg/l]	682
Średnioroczne zawiesiny [mg/l]	289
Średnioroczne stężenie N _{og} [mg/l]	58
Średnioroczne stężenie P _{og} [mg/l]	7

Średnie roczne wartości wskaźników zanieczyszczeń w ściekach oczyszczonych odpływających z oczyszczalni ścieków(OCZYSZCZALNIA W BIELAWIE):	
Średnioroczne stężenie BZT ₅ [mg/l]	8
Średnioroczne stężenie ChZT [mg/l]	29
Średnioroczne zawiesiny [mg/l]	5
Średnioroczne stężenie Nog [mg/l]	11
Średnioroczne stężenie Pog [mg/l]	2

Średnie roczne wartości wskaźników zanieczyszczeń w ściekach surowych dopływających do komunalnej oczyszczalni ścieków (OCZYSZCZALNIA W PIŁAWIE DOLNEJ)	
Średnioroczne stężenie BZT ₅ [mg/l]	650
Średnioroczne stężenie ChZT [mg/l]	1160
Średnioroczne zawiesiny [mg/l]	360
Średnioroczne stężenie N _{og} [mg/l]	-
Średnioroczne stężenie P _{og} [mg/l]	-

Średnie roczne wartości wskaźników zanieczyszczeń w ściekach oczyszczonych odpływających z oczyszczalni ścieków(OCZYSZCZALNIA W PIŁAWIE DOLNEJ):	
Średnioroczne stężenie BZT ₅ [mg/l]	16
Średnioroczne stężenie ChZT [mg/l]	66
Średnioroczne zawiesiny [mg/l]	18
Średnioroczne stężenie Nog [mg/l]	-
Średnioroczne stężenie Pog [mg/l]	-

Porównanie jakości ścieków oczyszczonych w oczyszczalni eksploatowanej na terenie aglomeracji z wymogami przepisów polskich

OŚ	Średnie stężenie w ściekach oczyszczonych					Wartości dopuszczalne dla RLM od 15 000 do 99 999 według rozporządzenie Ministra Gospodarki Morskiej i Żeglugi Śródlądowej z dnia 12 lipca 2019				
	BZT5	ChZT	Nog	Pog	zaw. ogólna	BZT5	ChZT	Nog	Pog	zaw. ogólna
	mg/l	mg/l	mg/l	mg/l	mg/l	mg/l	mg/l	mg/l	mg/l	mg/l
	% redukcji	% redukcji	% redukcji	% redukcji	% redukcji	% redukcji	% redukcji	% redukcji	% redukcji	% redukcji
Bielawa	8	29	11	2	5	15	125	15	2	35
OŚ	Średnie stężenie w ściekach oczyszczonych					Wartości dopuszczalne dla RLM poniżej 2000 według rozporządzenie Ministra Gospodarki Morskiej i Żeglugi Śródlądowej z dnia 12 lipca 2019				
	BZT5	ChZT	Nog	Pog	zaw. ogólna	BZT5	ChZT	Nog	Pog	zaw. ogólna
	mg/l	mg/l	mg/l	mg/l	mg/l	mg/l	mg/l	mg/l	mg/l	mg/l
	% redukcji	% redukcji	% redukcji	% redukcji	% redukcji	% redukcji	% redukcji	% redukcji	% redukcji	% redukcji
Piława Dolna	16	66	-	-	18	40	150	30	5	50

Z powyższych danych wynika, iż oczyszczalnie ścieków spełniają wymagania odnośnie jakości ścieków oczyszczonych określonych rozporządzeniem Ministra Gospodarki Morskiej i Żeglugi Śródlądowej z dnia 12 lipca 2019.

9. Charakterystyka ścieków przemysłowych powstających na terenie aglomeracji

Przemysł podłączony do systemu kanalizacyjnego, stan na 31.12.2019 r.	
średniodobowa ilość ścieków przemysłowych [m ³ /d]	417
średnie stężenie BZT ₅ [g O ₂ /m ³]	300,00
przemysł korzystający z systemu kanalizacyjnego [RLM]	2085

Wodociągi i Kanalizacja spółka z o.o. prowadzi ciągły nadzór nad ilością i jakością ścieków przemysłowych odprowadzanych do kanalizacji przez podmioty gospodarcze. W przypadku stwierdzenia przekroczeń dopuszczalnych ładunków zanieczyszczeń podmioty gospodarcze za wykonane analizy zostają obciążone zgodnie z aktualnym cennikiem obowiązującym w Laboratorium. Natomiast za przekroczenia dopuszczalnych ładunków w ściekach określonych w umowach są obciążane karami zgodnie z obowiązującą taryfą.

5. Dopuszczalne wartości wskaźników zanieczyszczeń dla ścieków wprowadzanych do urządzeń kanalizacyjnych:

Lp.	Wskaźnik zanieczyszczenia	Wartość	Jednostka
1.	BZT ₅	300	mg /l
2.	Zawiesina ogólna	350	mg/l
3.	Chlorki	1000	mg/l
4.	Siarczany	500	mg/l
5.	Fosfor ogólny	13,3	mg/l
6.	ChZT	850	mg/l
7.	Fenole lotne	15	mg/l
8.	Odczyn pH	6,5 -9,5	-
9.	Węglowodory ropopochodne	15	mg/l

Dla wskaźników nie wymienionych w tabeli obowiązują wskaźniki przyjęte w umowach indywidualnie zawieranych /Dopuszczalne wartości wskaźników ujęte są w Dz.U. 2016 poz 1757 z dnia 25.10.2016r.

10. Wykaz zakładów przemysłowych planowanych do podłączenia do systemu kanalizacji zbiorczej:

Na terenie aglomeracji w latach 2020-2027 nie przewiduje się powstania nowych zakładów przemysłowych.

W związku z powyższym nie jest planowane podłączenie nowych zakładów do systemu kanalizacji zbiorczej

11. Strefy ochronne ujęć wody obejmujące tereny ochrony bezpośredniej i tereny ochrony pośredniej

W granicach oraz w bliskim sąsiedztwie granic aglomeracji Bielawa występują następujące tereny ochronnych ujęć wody obejmujące tereny ochrony bezpośredniej i/lub tereny ochrony pośredniej:

- ujęcie wód podziemnych z utworów prekambryjskich „Bester” zlokalizowaną na działce nr 1409 obręb Osiedle, miasto Bielawa, obejmującą teren ochrony bezpośredniej w postaci ogrodzonego wieloboku – Decyzja Starosty Dzierżoniowskiego (RL.6320.1.2016 z dnia 07.04.2016),

Jak wynika z powyższej decyzji teren ochrony bezpośredniej ujęcia wody należy ogrodzić i umieścić na nim tablicę informującą o ujęciu wody i zakazie wstępu osób nieupoważnionych. Na terenie ochrony bezpośredniej ujęcia wody należy odprowadzać wody opadowe w sposób uniemożliwiający przedostawanie się ich do urządzeń służących do poboru wody. Należy również zagospodarować teren zielenią oraz ograniczyć do niezbędnych potrzeb przebywanie osób niezatrudnionych przy obsłudze urządzeń służących do poboru wody. Na terenie ochrony bezpośredniej ujęcia wody zakazuje się użytkowania gruntu do celów niezwiązanych z eksploatacją ujęcia. Poza obszarem aglomeracji. Poza obszarem aglomeracji.

- ujęcie wód podziemnych z utworów prekambryjskich zlokalizowaną na działce nr 136 obręb Nowa Bielawa, miasto Bielawa, obejmującą teren ochrony bezpośredniej w postaci czworoboku o powierzchni 489 m² - Decyzja Starosty Dzierżoniowskiego (RL.6320.9.2013 z dnia 15.03.2013 r.)

Teren ochrony bezpośredniej należy ogrodzić i umieścić na nim tablicę informacyjną o ujęciu wody i zakazie wstępu osób nieupoważnionych. Na terenie ochrony bezpośredniej ujęcia wody należy odprowadzać wody opadowe w sposób uniemożliwiający

przedstawianie się ich do urządzeń do poboru wody, zagospodarować teren zielenią, odprowadzić poza granicę terenu ochrony bezpośredniej ścieki z urządzeń sanitarnych, ograniczyć do niezbędnych potrzeb przebywanie osób niezatrudnionych przy obsłudze urządzeń służących do poboru wody. Poza aglomeracją.

- ujęcie wód ze szczelin gnejsów proterozoicznych w Bielawie (działka nr 759, obręb Północ) - Decyzja Starosty Dzierżoniowskiego (RL.6320.11.2013 z dnia 19.03.2013 r.) w sprawie ustanowienia strefy ochronnej obejmującej teren ochrony bezpośredniej ujęcia wody o powierzchni 834 m²

Jak wynika z powyższej decyzji teren ochrony bezpośredniej ujęcia wody należy ogrodzić i umieścić na nim tablicę informującą o ujęciu wody i zakazie wstępu osób nieupoważnionych. Na terenie ochrony bezpośredniej ujęcia wody należy odprowadzać wody opadowe w sposób uniemożliwiający przedstawianie się ich do urządzeń służących do poboru wody. Należy również zagospodarować teren zielenią oraz ograniczyć do niezbędnych potrzeb przebywanie osób niezatrudnionych przy obsłudze urządzeń służących do poboru wody.

- ujęcia wody powierzchniowej „Góry Sowie” zlokalizowanej na działce nr 881/280 obr. Ostroszowice o powierzchni 3382 m² – rozporządzenie Dyrektora Regionalnego Zarządu Gospodarki Wodnej we Wrocławiu (nr 9/2014 z dnia 10.06.2014 r.) w sprawie ustanowienia strefy ochronnej ujęcia wody powierzchniowej dla miasta Bielawa, na potokach górskich "Góry Sowie" gm. Bielawa, pow. dzierżoniowski, woj. dolnośląskie - decyzja ta w zakresie ustanowienia strefy ochrony obejmującej teren ochrony bezpośredniej o powierzchni 6,7 km².

Opis przebiegu terenu ochrony pośredniej ujęć drenażowych na potokach górskich "Góry Sowie" rozpoczęto od północno - wschodniego narożnika działki nr 881/280, na której zlokalizowana jest stacja uzdatniania wody i kontynuowano poruszając się zgodnie z ruchem wskazówek zegara. Granica tego terenu nawiązuje do granic działek ewidencyjnych.

Granica od północno - wschodniego narożnika działki nr 881/280 biegnie północną granicą działki nr 879/280 następnie skręca w kierunku wschodnim, aby następnie skręcić na południe omijając Górę Kuczaba. Następnie dochodzi do drogi leśnej na styku granicy działek nr 879/280 i 876/281, aby dalej biec lasem wschodnią granicą działek nr 876/281, 874/282, 869/283 przecinając dwie drogi leśne. Dalej biegnie równoległe do drogi leśnej wschodnią i południową granicą działki nr 866/284. Następnie biegnie zachodnią granicą działek nr 865/285, 863/278, 862/276, 47/270, 46/269, 45/263 tj. szczytami gór (Góra Popielak, Góra Kalenica, Góra Słoneczna), przecinając po drodze Bielawską Polankę. Dalej granica biegnie południową, zachodnią i północną granicą działki nr 44/264 aby dalej biec, równoległe do drogi, północną granicą działek nr 31/260, 32/259, 29/258 (Góra Wrona). Następnie granica skręca na południowy - wschód i biegnie wschodnią granicą działki nr 29/258 omijając Górę Chmielina, dalej przebiega północną i wschodnią granicą działki nr 28/257 dochodzi do drogi, którą przecina i dalej biegnie wzdłuż Potoku Bielawica, leśną drogą południową granicą działek nr 28/257, 33/261. Następnie granica ostro skręca na południe biegnąc wschodnią granicą działki nr 34/267 do szczytu Góry Przekora gdzie zawraca na wschód i biegnie północną granicą działki nr 38/271. Dalej granica dociera do drogi leśnej (działka nr 61) przecina ją i dalej biegnie zachodnią i północną granicą działki nr 881/280, następnie dociera do północno - wschodniego narożnika działki nr 881/280 gdzie rozpoczęła swój bieg.

- Obszary ochronne zbiorników wód śródlądowych zawierające oznaczenie aktów prawa miejscowego ustanawiających te obszary oraz zakazy, nakazy i ograniczenia obowiązujące na tych obszarach: na terenie aglomeracji Bielawa Obszary ochronne zbiorników wód śródlądowych nie występują.

Lokalizację stref ochrony ujęć wody przedstawiono na złączniku graficznym.

12. Formy ochrony przyrody

Na obszarze wyznaczonej w ramach niniejszego opracowania aglomeracji występują formy ochrony przyrody wskazane odpowiednimi aktami prawnymi (w tym m. in. park krajobrazowy, obszar Natura 2000):

- **Obszar Natura 2000 Ostoja Nietoperzy Gór Sowich (PLH020071)**

Specjalny obszar ochrony siedlisk Natura 2000 Obszar uznany za mający znaczenie dla wspólnoty Decyzją Komisji Europejskiej – decyzją wykonawczą Komisji Europejskiej z dnia 12 grudnia 2008r. przyjmująca na mocy dyrektywy Rady 92/43/EWG drugi zaktualizowany wykaz terenów mających znaczenie dla Wspólnoty składających się na kontynentalny region biogeograficzny,

Obszar ten zajmuje powierzchnię 21 324,9 ha i obejmuje większość pasma Gór Sowich. Zawiera 16 cennych obiektów - miejsc zimowania nietoperzy w Górach Sowich. Obszar obejmuje także siedliska przyrodnicze, m. in. kompleks cennych łąk Glinno-Zagórze i wyspowa stanowisko boru górnoregłowego na Wielkiej Sowie i rozproszone płaty innych siedlisk - tak wyznaczone granice obejmują również obszar żerowiskowy dla kolonii rozrodczej nietoperzy.

Szata roślinna: Na obszarze występuje 9 siedlisk ujętych w Załączniku I Dyrektywy Rady 92/43/EWG, z których największe znaczenie mają niżowe i górskie świeże łąki użytkowane ekstensywnie.

Zwierzęta: Na terenie obszaru stwierdzono 3 gatunki nietoperzy z Załącznika II Dyrektywy Siedliskowej. Kolonia rozrodcza nocka dużego w Rościszowie to jedno z największych letnich znanych zgrupowań tego gatunku w Polsce.

- **Park Krajobrazowy Gór Sowich**

Data utworzenia – 13.12.1991 r., akt utworzenia: 1. Rozporządzenie Nr 7/91 Woj. Wał. z 8 listopada 1991 r. (Dz. Urz. Woj. Wałbrz. Nr 15, poz. 159); 2. Rozporządzenie Nr 6/96 Woj. Wał. z 18 lipca 1996 r. (Dz. Urz. Nr 24, poz. 578); 3. Rozporządzenie Nr 19/98 Woj. Wał. z 17 grudnia 1998 r. (Dz. Urz. Nr 34, poz. 260); 4. Zarządzenie Nr 45 Woj. Dol. z dn. 16 marca 1999 r (Dz. Urz. Woj. Dol. Nr 6, poz. 208); 5. Rozporządzenie Woj. Dol. z dn. 15 maja 2006 r. (Dz. Urz. Nr 101, poz. 1718); 6. Rozporządzenie Woj. Dol. z 12 listopada 2008 r. (Dz. Urz. Woj. Dol. Nr 303, poz. 3495)

Park o powierchnia 8 140 ha położony jest w Sudetach Środkowych. Obejmuje środkową część pasma Gór Sowich z najwyższą kulminacją Wielka Sowa (1015 m n.p.m) oraz odosobniony masyw Włodarza (811 m n.p.m.). Wierzchowina Gór Sowich jest wyrównana a stoki zwłaszcza północno - wschodnie strome, pocięte głębokimi i wąskimi dolinkami potoków. W wielu miejscach znajdują się malownicze skałki. Granicę pn. - wsch. tworzy 400 - 500 m wysokości Krawędź, wyznaczona przebiegiem sudeckiego uskoku brzeźnego. Najniższy punkt ok. 350 m.n.p.m. k/Pieszyc.

Pod względem geologicznym Park obejmuje część gnejsowego bloku Gór Sowich, stanowiącego najstarszy - proterozoiczny element budowy geologicznej Sudetów. Wśród skał metamorficznych największą powierzchnię zajmują gnejsy i migmatyty uważane za najstarszą formację skalną w obrębie całych Sudetów. Są to różne odmiany gnejsów, często silnie zafałdowane. Wśród nich występują wkładki amfibolitów, serpentynitów, hornblendytów, skał kwarcowych oraz młodsze skały żyłowe. Część skał jest silnie zmieniona tektonicznie. Na utworach metamorficznych zachowały się fragmenty pokrywy osadowej karbonu, reprezentowane przez zlepieńce i piaskowce oraz łupki.

Góry są ubogie w surowce mineralne. Głównym walorem obszaru jest duża lesistość. Są to głównie lasy dolnoregłowe oraz lasy mieszane. W najwyższej położonych partiach Wielkiej Sowy, Kalenicy i Słonecznej, występuje bór świerkowy regla górnego, z płatami sztucznie wprowadzonej kosodrzewiny. Lokalizację form ochrony przyrody znajdujących się na terenie i w pobliżu aglomeracji przedstawiono na załączniku graficznym.

Pomniki przyrody – na terenie proponowanej aglomeracji znajdują się 29 pomników przyrody.

13. Charakterystyka RLM aglomeracji

Zgodnie z art. 86 ust. 3 pkt 2 ustawy Prawo Wodne, równoważną liczbę mieszkańców (RLM) należy rozumieć jako ładunek substancji organicznych biologicznie rozkładalnych wyrażonych jako wskaźnik pięciodobowego biochemicznego zapotrzebowania tlenu (BZT5) w ilości 60 g tlenu na dobę.

Równoważna liczba mieszkańców aglomeracji, zwana dalej „RLM aglomeracji”, uwzględnia ścieki pochodzące:

- 1) od stałych mieszkańców aglomeracji, gdzie 1 RLM aglomeracji odpowiada 1 stałemu mieszkańcowi aglomeracji;
- 2) z przemysłu w aglomeracji,
- 3) od osób czasowo przebywających w aglomeracji, gdzie 1 RLM aglomeracji odpowiada 1 zarejestrowanemu miejscu noclegowemu.

L.P.	Działanie	Opis	RLM
1		Liczba mieszkańców (meldunek stały i czasowy)	29 972
2		Liczba mieszkańców skanalizowanych	28 671
3		Osoby czasowo przebywające na terenie aglomeracji Skanalizowani	620
4		Osoby czasowo przebywające na terenie aglomeracji Brak kanalizacji	120
5		Przemysł podłączony do systemu kanalizacyjnego	2085
6		Przemysł korzystający ze zbiorników bezodpływowych	0
7		Liczba mieszkańców obsługiwana przez przydomowe oczyszczalnie	586
8		Liczba mieszkańców obsługiwanych przez tabor asenizacyjny	715

L.P.	Działanie	Opis	RLM
9	1+3+4+5+6	RLM aglomeracji	32 797
10	2+3+5	RLM korzystająca z kanalizacji	31 376

14. Zasięg terytorialny aglomeracji

Aglomeracja Bielawa będzie obejmować następujące miejscowości: Bielawa, Piława Dolna (gmina Dzierżonów)

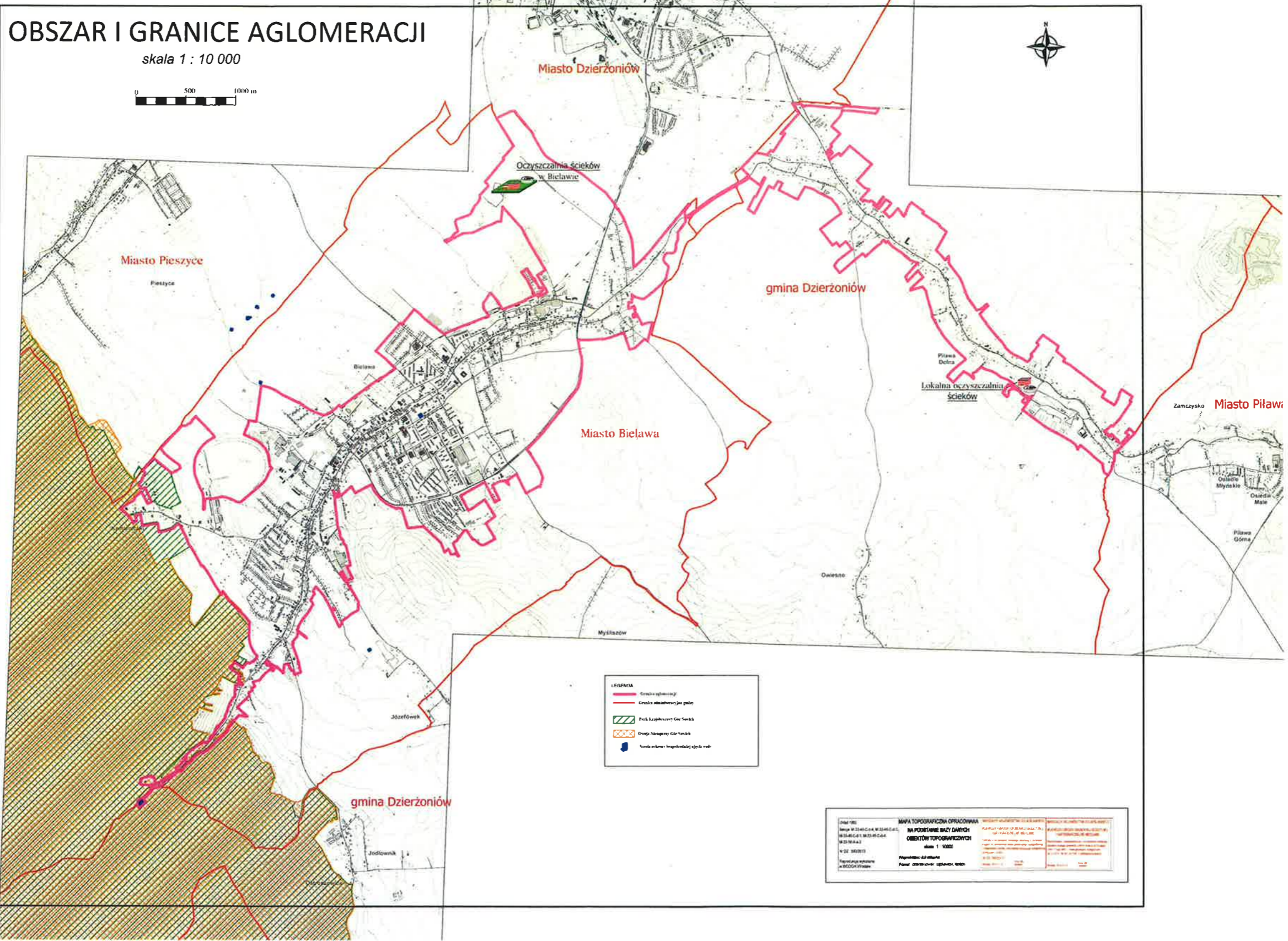
Wszystkie miejscowości tworzące aglomerację Bielawa położone są na terenie Województwa Dolnośląskiego.

Aglomeracja Bielawa będzie miała 32 797 RLM.

Na terenach nieskanalizowanych ścieki głównie gromadzone są w zbiornikach bezodpływowych. Zawartość zbiorników okresowo wywożona jest wozami asenizacyjnymi do stacji zlewnej na terenie oczyszczalni ścieków. W znacznie mniejszej skali ścieki oczyszczane są w oczyszczalniach przydomowych (na terenie aglomeracji liczba mieszkańców korzystających z systemów indywidualnych wynosi 586 mieszkańców).

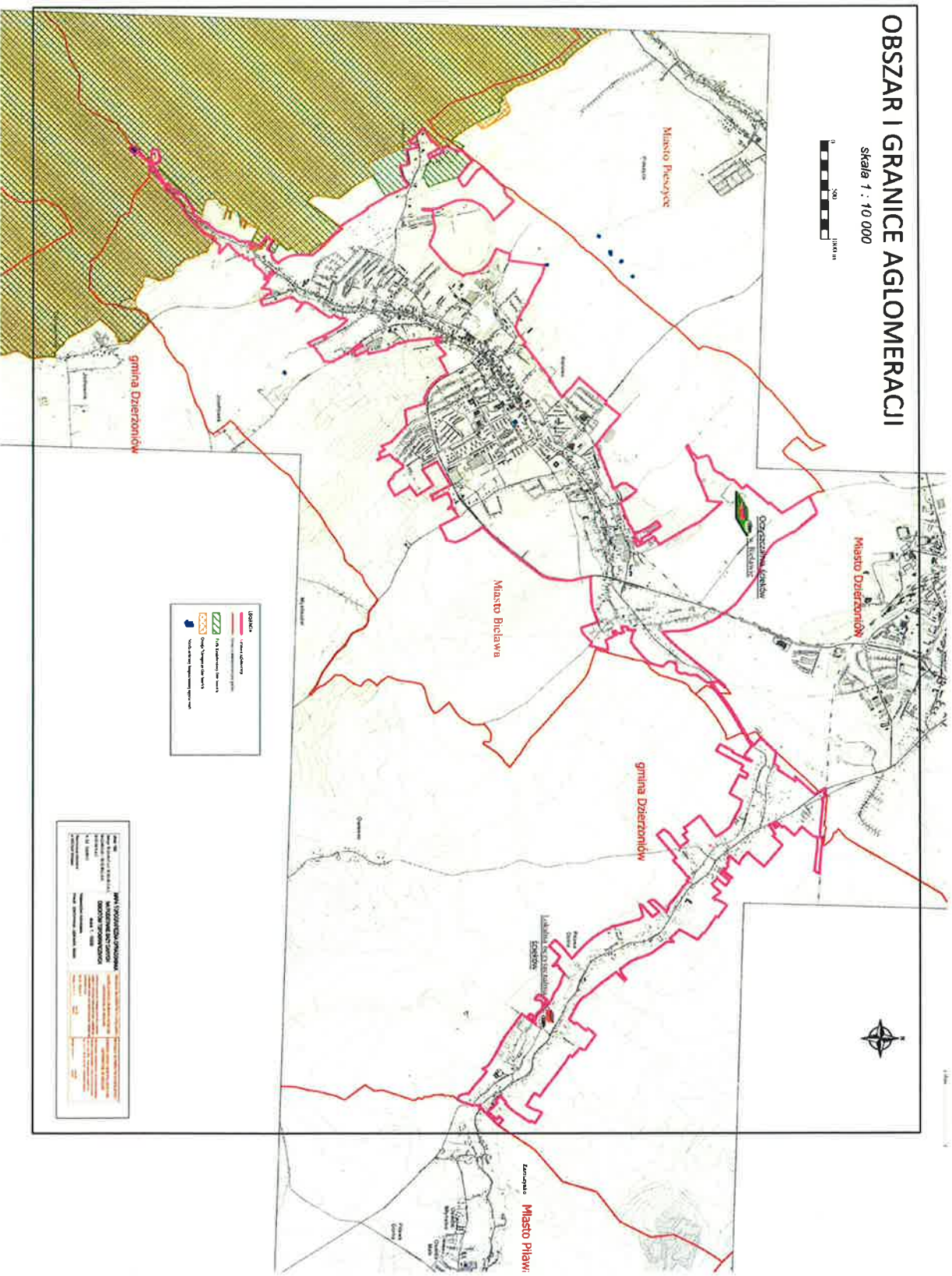
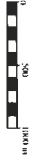
W załączeniu przedstawiono mapę w skali 1: 10 000 zawierającą:

- oznaczenie granic aglomeracji,
- oznaczenie znajdujących się na terenie aglomeracji oczyszczalni ścieków komunalnych, do których odprowadzane są ścieki komunalne,
- oznaczenie granic administracyjnych gmin,
- oznaczenie granic terenów objętych formami ochrony przyrody,
- oznaczenie granic stref ochrony ujęć wody.



OBSZAR I GRANICE AGLOMERACJI

skala 1 : 10 000



Legenda:

- Granice Aglomeracji
- Obszar Aglomeracji
- Granice Gminy Dzierżonów

Mapa opracowana na podstawie danych z Urzędu Gminy Dzierżonów

Wzrost i rozwój aglomeracji

Okres	Obszar Aglomeracji (ha)	Granice Gminy Dzierżonów (ha)
1990	1200	1500
2000	1500	1800
2010	1800	2100
2020	2100	2400

Źródło: Urząd Gminy Dzierżonów, dane własne

Mapa opracowana na podstawie danych z Urzędu Gminy Dzierżonów

UZASADNIENIE

Obecnie obowiązująca aglomeracja Bielawa o równoważnej liczbie mieszkańców (RLM) 35 300 wyznaczona została Uchwałą nr XXVII/832/16 Sejmiku Województwa Dolnośląskiego z dnia 27 października 2016 r. w sprawie wyznaczenia aglomeracji Bielawa (Dz. Urz. Woj. Doln. z 2016 r. , poz. 4985)

Zgodnie z art. 565 ust. 2 ustawy z dnia 20 lipca 2017 roku - Prawo Wodne (Dz. U. z 2020 r., poz. 310z późn. zm.) dotychczasowe akty prawa miejscowego w sprawie wyznaczenia aglomeracji wydane na podstawie art. 43 ust. 2 a ustawy uchylanej art. 573 zachowują moc nie dłużej niż do 31 grudnia 2020 roku.

Jednocześnie na mocy art. 87 ust. 1 cytowanej ustawy Prawo Wodne aglomeracje wyznacza, w drodze uchwały będącej aktem prawa miejscowego, rada gminy po uzgodnieniu projektu uchwały z Zarządem Zlewni Państwowego Gospodarstwa Wodnego Wody Polskie a w przypadku występujących na obszarze aglomeracji form ochrony przyrody również z Regionalnym Dyrektorem Ochrony Środowiska.

Uwzględniając aktualną ilość osób przebywających na terenie aglomeracji korzystających z kanalizacji, zbiorników bezodpływowych oraz przydomowych oczyszczalni ścieków (mieszkańcy, przemysł, turyści) RLM aglomeracji ustalono na **32 797**.

Na terenie aglomeracji długość istniejącej sieci kanalizacji sanitarnej wynosi 80,6 km. Ścieki z terenu aglomeracji odprowadzane są do oczyszczalni ścieków komunalnych w miejscowości Bielawa, ul. Ceglana 3 oraz w miejscowości Piława Dolna na działce nr 1162/55 obr. Piława Dolna.

W ramach planów inwestycyjnych w zakresie uregulowania gospodarki ściekowej na obszarze aglomeracji, przewiduje się w najbliższym czasie inwestycję pn. „Uporządkowanie gospodarki wodno-ściekowej na terenie gmin powiatu dzierzoniowskiego – etap II”. W ramach inwestycji zostanie wybudowanych ok. 11 500 m kanalizacji grawitacyjnej. Planowany okres budowy przewidziano do 2023. Teren inwestycji jest obecnie zamieszkały przez 1385 osób zameldowanych. Obszar inwestycji leży w granicach aglomeracji Bielawa.

Podjęcie uchwały umożliwi korzystanie ze środków pochodzących z pomocy unijnej na realizację zamierzeń inwestycyjnych planowanych w aglomeracji.

W związku z powyższym należało przygotować projekt uchwały wyznaczającej obszar i granice aglomeracji Bielawa.

KIEROWNIK REFERATU
Ochrony Środowiska

Wioletta Wróbel