

**Projekt**

Projektodawca: Burmistrz Miasta Bielawa  
Sporządzający: Miejski Zarząd Placówek Oświaty  
w Bielawie

**UCHWAŁA NR .....  
RADY MIEJSKIEJ BIELAWY**

z dnia ..... 2023 r.

**w sprawie przyjęcia Strategii Oświaty w Gminie Bielawa do roku 2030**

Na podstawie art. 18 ust. 1 w związku z art. 7 ust. 1 pkt 8 ustawy z dnia 8 marca 1990 roku o samorządzie gminnym (Dz. U. z 2023 r. poz. 40), uchwała się, co następuje:

§ 1. Przyjmuje się do realizacji Strategię Oświaty w Gminie Bielawa do roku 2030, stanowiącą załącznik do niniejszej uchwały.

§ 2. Traci moc uchwała nr 43/387/17 Rady Miejskiej Bielawy z dnia 25 października 2017 r. w sprawie przyjęcia Strategii Rozwoju Oświaty w Gminie Bielawa na lata 2017 - 2022.

§ 3. Wykonanie uchwały powierza się Burmistrzowi Miasta Bielawa.

§ 4. Uchwała wchodzi w życie z dniem podjęcia.





# STRATEGIA OŚWIATY W GMINIE BIELAWA DO ROKU 2030

Bielawa 2023



## Spis treści

WPROWADZENIE .....	3
METODOLOGIA OPRACOWNIA STRATEGII.....	5
CHARAKTERYSTYKA GMINY BIELAWA I AKTUALNEJ SYTUACJI OŚWIATY .....	9
DIAGNOZA STANU OŚWIATY W GMINIE BIELAWA – WNIOSKI .....	12
OCENA FUNKCJONOWANIA I KIERUNKI ROZWOJU OŚWIATY W GMINIE BIELAWA – WYNIKI BADAŃ ORAZ WNIOSKI Z WARSZTATÓW STRATEGICZNYCH .....	42
ANALIZA SWOT.....	46
POTENCJAŁ I WYZWANIA BIELAWSKIEJ OŚWIATY .....	52
PLAN STRATEGICZNY – WIZJA I MISJA BIELAWSKIEJ OŚWIATY, CELE I DZIAŁANIA OPERACYJNE .....	52
WSKAZÓWKI DO REALIZACJI WYBRANYCH CELÓW .....	59
WDRAŻANIE I MONITOROWANIE STRATEGII .....	62
Spis tabel .....	65



## WPROWADZENIE

Alvin Toffler w „Trzeciej Fali” przedstawia kształtowanie się społeczeństwa, które powstaje pod wpływem Internetu i komputera – jako powszechnego środka pracy, w odróżnieniu od radła i maszyny parowej, które kształtowały społeczeństwo rolnicze i przemysłowe. Znaczenie rewolucji cyfrowej jest ogromne, a zwłaszcza powinno być w centrum uwagi, dla tych którzy chcą kształtować mentalność, umysły innych. Drugi fundament od którego należy rozpocząć prace nad strategią oświaty, to kapitał ludzki - jako najwartościowsza część każdej organizacji. Jeżeli tak, to musimy z szacunkiem do innych kierować wszelkie działania, zarówno na etapie planowania, organizowania, wdrażania i kontroli. Szkoła ucząca poszukiwać, kształtująca postawę mentalną - „nie wiem”, w odróżnieniu od „wiem”, to ogromne wyzwanie w czasach wszech panującej „teorii korzyści”, powierzchowności, a także demagogii i populizmu.

Planowanie jest ważnym, chociaż nie zawsze docenianym narzędziem zarządzania. Może dotyczyć zarówno spraw bieżących, jak i bliższej lub dalszej przyszłości. Może dotyczyć zwykłego zarządzania i mieć na celu poprawę efektywności tego zarządzania, może też dotyczyć spraw strategicznych – wtedy jego celem jest często przeprowadzenie fundamentalnych zmian. Planowanie towarzyszy nam w różnych aspektach naszej życiowej działalności, od planowania naszych codziennych zajęć lub naszej kariery, przyszłości naszej rodziny, po planowanie zawodowe, w instytucji, w której pracujemy, czy którą zarządzamy. Celowość planowania dotyczącego spraw bieżących nie jest zwykle kwestionowana, ale gdy mówimy o planowaniu długoterminowym czy strategicznym, to tu już pojawiają się pewne wątpliwości. Często argumentuje się, że trudno jest przewidzieć, co się będzie działo za kilka lat, że czynniki zewnętrzne się szybko zmieniają, wreszcie, że nie mamy wystarczającej ilości informacji, żeby można było opracować plan albo, że w natłoku bieżących zadań brak na to czasu. Wyzwania współczesnego świata w obszarze polityki oświatowej, to przede wszystkim:

- edukacja klimatyczna,
- równość w edukacji,
- edukacja bliższa potrzebom rynku pracy,
- edukacja zapewniająca bezpieczeństwo uczniom,
- podwyższenie kompetencji nauczycieli i dyrektorów szkół,
- wsparcie instytucjonalne dla innowacji,
- działania na rzecz intensyfikacji współpracy pomiędzy różnymi interesariuszami.

Polityka oświatowa oparta o racjonalne zasady finansowania powinna być prowadzona przede wszystkim z troską o ciągłą poprawę jakości i dostępności usług edukacyjnych. Stąd też priorytetem działań strategicznych - oprócz tych w zakresie modernizacji funkcjonowania sieci szkół i placówek oświatowych - powinno być dostarczenie dobrej jakości oferty edukacyjnej. System oświaty w Bielawie powinien uwzględniać szerszy kontekst: uczeń (młody człowiek) w zmieniającym się świecie. Konieczne jest wsparcie młodych pokoleń w prawidłowym i refleksyjnym rozumieniu zachodzących zjawisk, ale przede wszystkim – dokonujących się zmian w otoczeniu i konieczności kształtowania umiejętności dostosowywania się do nich. Współczesny (nowoczesny) system oświaty powinien umieć wykorzystywać zróżnicowane źródła informacji i zróżnicowane metody kształcenia dla osiągnięcia celów wychowawczych i edukacyjnych. Wskazane jest rozumienie, że system oświaty jest jednym z wielu systemów

społecznych, kulturowych, gospodarczych i politycznych, a jego wpływ na inne systemy i tychże na ten system ma trudne do przecenienia znaczenie. Oświata musi nie tylko uczyć i wychowywać, ale kreować i wzmacniać konkretne umiejętności oraz wyposażać uczniów w zdolności identyfikowania i rozwoju nowych umiejętności w zależności od sytuacji, w jakiej znajduje się człowiek. Konieczne jest stałe inwestowanie w oświatę, ale z zapewnieniem jej bardzo wysokiej jakości osadzonej w elitaryzacji dostępu do zawodu i wprowadzanie systemu wartościowania i efektywności pracy placówek tworzących strukturę systemu; Współczesny system oświaty musi być demokratyczny, co oznacza równość praw w wypracowywaniu decyzji o placówce oświatowej wszystkich interesariuszy, a w szczególności: nauczycieli, dzieci/młodzieży i rodziców.

Strategia Rozwoju Oświaty powinna prezentować kompleksowe, interdyscyplinarne podejście do procesów zachodzących w bielawskich szkołach i placówkach oraz wyznaczać kierunki optymalnego rozwoju edukacji. Strategia powinna być zorientowana na doskonalenie organizacji i efektywności pracy przedszkoli, szkół, placówek przygotowujących dzieci, młodzież i dorosłych do funkcjonowania w dynamicznie zmieniającej się rzeczywistości społecznej, gospodarczej i kulturowej.

Podstawowym dokumentem europejskim, wyznaczającym kierunki rozwoju edukacji w państwach członkowskich UE, jest „Umowa partnerstwa dla realizacji polityki spójności 2021-2027 w Polsce”. Jak wynika z w/w dokumentu - najważniejszymi wyzwaniami dla Polski w tym obszarze pozostają:

- podnoszenie poziomu kompetencji i kwalifikacji,
- zwiększenie uczestnictwa w formach uczenia się przez całe życie oraz lepsze dopasowanie systemów kształcenia i szkolenia, w tym zawodowego, do potrzeb rynku pracy,
- wsparcie infrastruktury edukacyjnej,
- transformacja cyfrowa,
- transformacja w kierunku zielonej gospodarki.

Unijne priorytety uwzględniono w krajowym „Raporcie Polska 2030. Wyzwania rozwojowe”. Zdaniem autorów opracowania, jednym z podstawowych czynników gwarantujących wzrost kapitału intelektualnego i innowacyjnego jest wzrost efektywności edukacji podstawowej. Kluczowe będzie również podniesienie kwalifikacji absolwentów szkół ponadpodstawowych oraz ich gotowości na zmianę, wymagającej ciągłego uczenia się – także tu podstawę stanowi dobrze przygotowana i odpowiednio prowadzona edukacja przedszkolna i wczesnoszkolna. Dlatego autorzy „Raportu Polska 2030” rekomendują:

- bardziej odważne wprowadzenie mechanizmów konkurencji do systemu oświaty. Rywalizacja prowadzona z poszanowaniem zasad etycznych i przy zapewnieniu równego dostępu do informacji jest najlepszą zachętą do rozwoju;
- mocniejsze powiązanie instytucji sektora edukacji na wszystkich poziomach z sektorem gospodarki;
- zmianę roli nauczyciela w procesie edukacji. Nauczyciel wobec uczniów powinien być autorytetem, coachem, mentorem, w stosunku do rodziców partnerem w procesie wychowania i kształcenia ich dziecka, w stosunku do innych nauczycieli współpracownikiem. Zmienić się będą musiały: system kształcenia, formy rozwoju



kompetencji w miejscu pracy, a także narzędzia systemu motywacyjnego jako premii za konkretne efekty;

- podjęcie działań w zakresie profilaktyki wykluczenia społecznego, rozwoju edukacji kreatywnej, poprawy komunikacji i usług (cyfryzacja) oraz wzrostu i wzmocnienia kapitału społecznego.

W strategii oświaty bielawskiej również odwołano się nie tylko do przedstawionych dokumentów, ale również do Strategii Rozwoju Gminy Bielawa.

## METODOLOGIA OPRACOWNIA STRATEGII

Praca nad Strategią przebiegała zgodnie z przyjętymi założeniami określonymi zarządzeniem Ewy Kowalik - dyrektor Miejskiego Zarządu Placówek Oświaty w Bielawie. Dokument został opracowany metodą partycypacyjno-ekspercką we współpracy ze środowiskiem oświatowym, organizacjami społecznymi i mieszkańcami Bielawy. Moderatorem prac nad dokumentem był dr Jerzy Tutaj, a prace nad opracowaniem strategii realizował Instytut Maxa Webera. Kluczowe dla zapisów Strategii były sugestie i uwagi sformułowane podczas sesji spotkań warsztatowych prowadzonych z przedstawicielami samorządu, pracowników placówek oświatowych, organizacji społecznych oraz rodziców uczniów bielawskich szkół. Prace prowadzone były w zespole ds. opracowania strategii, który koncentrował się na następujących obszarach tematycznych: przedszkola, szkoły podstawowe oraz oświata niepubliczna. Prace planistyczne prowadzone były w ramach wspólnego obszaru zagadnień opisanych jako wyzwania: jakościowe, cywilizacyjne i merytoryczne. Dzięki przyjętemu podczas wdrażania Strategii podejściu metodologicznemu uzyskano efekt koordynacji i spójności prac oraz synergii poszczególnych etapów edukacji.

Łącznie odbyły się 3 spotkania zespołu ds. opracowania strategii, które poświęcone były następującym tematom:

- diagnoza strategiczna i analiza strategiczna SWOT – I warsztat,
- wizja strategiczna, cele strategiczne i operacyjne – II warsztat,
- zadania strategiczne, wykonawcy zadań, mierniki realizacji – III warsztat.

Pomiędzy warsztatami odbywała się praca koncepcyjna prowadzona zarówno przez członków zespołu nad kolejnymi elementami dokumentu Strategii. Równoległe do tych prac Instytut Maxa Webera prowadził badanie opinii mieszkańców na temat systemu oświaty w Bielawie. Wyniki prac całego zespołu zostały opracowane w postaci niniejszego dokumentu, składającego się z następujących części.

1. Diagnoza strategiczna oświaty w Bielawie – analiza statystyczna oraz analiza dokumentów strategicznych, analiza strategiczna SWOT, wnioski diagnostyczne.
2. Strategia Rozwoju Oświaty w Bielawie – wizja, misja, deklaracja strategiczna, kierunki interwencji/zadania.
3. System wdrażania i oceny realizacji Strategii – opis warunków i procedur wdrażania oraz monitoringu i ewaluacji osiągnięcia celów z warunkami aktualizacji dokumentu. Przygotowany dokument ma charakter otwarty. Określa w ramowy sposób cele operacyjne i służące ich realizacji zadania, które w efekcie mają doprowadzić do

osiągnięcia wyznaczonych celów strategicznych. Proces przygotowywania nowej strategii oświatowej Miasta Bielawa został rozpoczęty od zdiagnozowania oczekiwań w zakresie kierunków rozwoju bielawskiej oświaty w perspektywie kilku kolejnych lat z punktu widzenia nauczycieli, uczniów oraz rodziców, a więc wszystkich uczestników procesów edukacyjnych.

W tym celu przeprowadzono badania ankietowe. Wyniki tej ankiety, jak również dotychczasowe doświadczenia i wiedza organu prowadzącego oraz ekspertów, pozwoliły wyznaczyć obszary, w obrębie których przeprowadzono analizę SWOT. Dokonano oceny silnych i słabych stron, wskazując również szanse i zagrożenia płynące z otoczenia zewnętrznego. Wnioski z badania ankietowego, warsztatów strategicznych oraz analizy SWOT stały się podstawą do określenia wizji i misji bielawskiej oświaty do roku 2030.

Na tej podstawie opracowano projekt Strategii oświatowej w Gminie Bielawa do roku 2030, który poddano konsultacjom społecznym w terminie od 15 IX 2022 roku do 15 X 2022 roku. Po wprowadzeniu uwag dokument przekazano do procedowania Radzie Miejskiej Bielawy w celu podjęcia uchwały o przyjęciu niniejszego dokumentu. Dotychczasowa Strategia Oświaty w Gminie Bielawa 2017 -2022 wskazywała na takie cele, jak:

- zoptymalizowane warunki rozwoju nauczania, wychowania i opieki nad dziećmi w oświatowych (zapewniające wysoką jakość kształcenia),
- optymalizacja sposobu wykorzystania rozwiniętej i odpowiednio wyposażonej infrastruktury placówek oświatowych zasobów,
- wzmacnianie roli placówek oświatowych jako miejsca aktywności lokalnej,
- możliwość pozyskiwania dodatkowych środków na cele edukacyjne.

W Strategii na lata 2017-2022 poświęcono wiele miejsca na diagnozowanie potrzeb, bieżącą modernizację sieci szkolnej, wyposażenie szkół i placówek w nowoczesne pomoce dydaktyczne, sprzęt komputerowy, w tym urządzenia mobilne. W dokumencie tym wskazano również konieczność systematycznej aktualizacji oprogramowania, wzbogacanie zasobów multimedialnych oraz zapewnienie w szkołach i placówkach bezpiecznego szerokopasmowego dostępu do sieci. Realizacja zadań strategicznych miała doprowadzić do osiągnięcia wyznaczonych celów, po to aby Bielawa mogła pełnić rolę lokalnego ośrodka edukacji kształcącego na wysokim poziomie. Całość działań miała w założeniu być równomiernie realizowana, aby rozwój jakościowy nie przyczynił się do nadmiernego obciążenia gminy kosztami zadań oświatowych. Strategia Rozwoju Oświaty w Gminie Bielawa na lata 2017-2022 została przyjęta uchwałą Nr 43/387/17 Rady Miejskiej Bielawy z dnia 25 października 2017 r. W ramach wszystkich czterech przyjętych celów strategicznych realizowane były działania w Gminie.

Tabela 1 Realizacja działań w ramach Strategii Rozwoju Oświaty w Gminie Bielawa na lata 2017-2022 w 2022 roku.

	Cele strategiczne	Cele operacyjne	Realizacja działań
1.	Zoptymalizowane warunki rozwoju nauczania, wychowania i opieki nad dziećmi w placówkach oświatowych (zapewniające wysoką jakość kształcenia).	1. Zróżnicowanie oferty edukacyjnej.	tak
		2. Konkurencyjność wobec sąsiednich gmin.	porównywalny poziom
		3. Wypracowanie najlepszych metod pracy z uczniem o szczególnych potrzebach edukacyjnych.	ciągły rozwój
		4. Wymiana pracowni komputerowych w szkołach.	tak
		5. Rozwój technologii informacyjnej, e- dziennik.	tak
		6. Kontynuacja i zmodyfikowanie systemu stypendialnego, wspierającego uczniów uzdolnionych w nauce, sporcie oraz artystycznie.	tak
		7. Kontynuacja współpracy z ośrodkami akademickimi w celu przeprowadzenia ćwiczeń w laboratoriach z wykorzystaniem najnowszych technologii.	tak
		8. Warsztaty w Szkole Leśnej, Interaktywnym Centrum Poszanowania Energii, Centrum Edukacyjnym w Parku Miejskim.	tak
		9. Poszerzenie oferty poradnictwa specjalistycznego.	ciągły rozwój
		10. Kontynuacja wprowadzonych innowacji pedagogicznych i inicjowanie nowych,.	tak
		11. Stałe podnoszenie kwalifikacji specjalistycznych kadry pedagogicznej.	tak
2.	Optymalizacja sposobu wykorzystania rozwiniętej i odpowiednio wyposażonej infrastruktury zasobów placówek oświatowych.	1. Bieżące prace remontowe we wszystkich placówkach oświatowych.	tak
		2. Podążanie za wysokim poziomem nauczania w lepiej wyposażonych placówkach (nowe pracownie informatyczne, językowe, przyrodnicze itp.).	tak
		3. Modernizacja i termomodernizacja budynków.	tak

		4. Stałe wyposażenie placówek oświatowych w sprzęt i w pomoce dydaktyczne.	tak
		5. Kontynuowanie działań opiekuńczych: dożywianie, stypendia socjalne, mleko w szkole, owoce w szkole.	tak
		6. Modernizacja monitoringu wewnętrznego i zewnętrznego w placówkach oświatowych.	tak, w SP 10
		7. Założenie Internetu światłowodowego.	tak – nie we wszystkich placówkach
		8. Efektywne zapewnienie bezpieczeństwa na terenie placówek oświatowych poprzez kontrolę obszarów położonych na terenie i w pobliżu placówek oświatowych, kulturalnych, sportowych oraz innych miejsc, w których przebywa młodzież.	tak
		9. Wspieranie działalności klubów socjoterapeutycznych w celu zapobiegania wykluczeniu społecznemu.	tak, zadanie realizowane cyklicznie
3.	Wzmacnianie roli placówek oświatowych jako miejsca aktywności lokalnej.	1. Stała współpraca ze środowiskiem lokalnym, instytucjami, fundacjami, stowarzyszeniami, policją, Ochotniczą Strażą Pożarną, Strażą Miejską i Poradnią Psychologiczno-Pedagogiczną w zakresie ewentualnych zagrożeń oraz realizacja lokalnych programów profilaktycznych i wychowawczych.	tak
		2. Rozwój wolontariatu młodzieżowego.	tak
		3. Rozwój przedsiębiorczości dzieci i młodzieży. Efektywny lokalny system poradnictwa edukacyjno-zawodowego.	tak
		4. Współpraca szkół z rodzicami i lokalnym środowiskiem w zakresie podejmowania różnorodnych działań edukacyjnych, wychowawczych i opiekuńczych.	tak
		5. Organizowanie imprez środowiskowych z udziałem placówek oświatowych, rodziców i mieszkańców.	tak
4.	Pozyskiwanie zewnętrznych źródeł finansowania oświaty.	1. Stałe pozyskiwanie środków z rezerwy części subwencji ogólnej na wyposażenie i adaptację pomieszczeń dydaktycznych.	tak

		2. Pozyskiwanie środków z PFRON-u na wyposażenie w materiały rehabilitacyjne do pracy z dziećmi dysfunkcyjnymi.	nie
		3. Sprawny system pozyskiwania dodatkowych środków na cele edukacyjne i modernizacyjne.	tak

## CHARAKTERYSTYKA GMINY BIELAWA I AKTUALNEJ SYTUACJI OŚWIATY

Bielawa to gmina zlokalizowana w południowo-zachodniej Polsce, w południowo-wschodniej części województwa dolnośląskiego, w powiecie dzierzoniowskim. Od północno-zachodu graniczy z gminą Pieszyce, od północy z miastem Dzierżoniów, od wschodu z gminą Dzierżoniów, a od południowego - zachodu z gminą Nowa Ruda w powiecie kłodzkim. Stolicę regionu – Wrocław – dzieli od Bielawy ok. 60 km. Bielawa znajduje się w zasięgu obsługi lotnisk cywilnych zlokalizowanych na terenie województwa dolnośląskiego oraz Republiki Czeskiej.



Źródło: <https://www.warcaby.pl/turnieje/mme13/15th-eyc/about-bielawa/index.html>

W 2021 roku Gminie Bielawa mieszkało ponad 29,8 tys. osób, czyli 29,6% ludności Aglomeracji Dzierżoniowskiej. Struktura ludności Gminy Bielawa, według ekonomicznych grup wieku, wskazuje na podobny udział ludności w wieku produkcyjnym, jak przeciętnie w gminach w regionie i kraju. Widoczny jest tu jednak znacznie niższy udział ludności w wieku

przedprodukcyjnym (14,8% wobec 15,5% w powiecie dzierzoniowskim, 17,1% w województwie dolnośląskim i 18,1% w kraju) i wyższy niż przeciętnie udział ludności w wieku poprodukcyjnym (odpowiednio 26,5% wobec 25,3%, 23,1% i 21,9%).

Tabela 2 Struktura ludności wg ekonomicznych grup wieku.

Grupy wieku	Bielawa	Powiat dzierzoniowski	województwo dolnośląskie	Polska
przedprodukcyjny	14,8%	15,5%	17,1%	18,1%
produkcyjny	58,7 %	59,2 %	59,8%	60 %
poprodukcyjny	26,5%	25,3%	23,1%	21,9%

Źródło: Informacja o stanie realizacji oświatowych przygotowana przez Miejski Zarząd Placówek Oświaty w Bielawie

W Gminie Bielawa jest bardzo wysoki na tle powiatu (31,4), województwa (28,7) i kraju (27,2) poziom współczynnika obciążenia demograficznego osobami starszymi (33,2). Na terenie Gminy utrzymuje się nieznacznie ujemne saldo migracji, zarówno wewnętrznych, jak i zagranicznych oraz nieujemny przyrost naturalny. W 2021 roku odnotowano najniższy przyrost naturalny w historii – wyniósł on - 6,21 na 1000 mieszkańców. Poniżej przedstawiono dane demograficzne w odniesieniu do liczby uczniów klas I bielawskich szkół podstawowych (7-latki) w poszczególnych latach.

Tabela 3 Planowana liczba uczniów i oddziałów w szkołach podstawowych w latach 2022-2027.

Placówka	2022/2023		2023/2024		2024/2025		2025/2026		2026/2027	
	l. dzieci	l. oddz.	l. dzieci	l. oddz.	l. dzieci	l. oddz.	l. dzieci	l. oddz.	l. dzieci	l. oddz.
SP 4 integr.	512	27	486	25	532	28	537	28	547	28
SP 7	608	29	578	28	649	31	655	31	649	31
SP 10	692	32	660	30	685	31	670	31	640	30
razem	1812	88	1724	83	1866	90	1862	90	1836	89

Źródło: Informacja o stanie realizacji oświatowych przygotowana przez Miejski Zarząd Placówek Oświaty w Bielawie

W Gminie Bielawa działalność opiekuńczą nad dziećmi do lat 3 prowadzą 2 żłobki publiczne i 1 prywatny. W 2020 roku 13,1% dzieci w wieku żłobkowym, zamieszkujących powiat, było objętych tego typu opieką, co było udziałem wyższym niż przeciętnie w kraju (12,4%), jednak poniżej średniego udziału w województwie dolnośląskim (19,2%) i w powiecie (14,3%).

W roku szkolnym 2021/2022 na terenie Gminy Bielawa do żłobków uczęszczało łącznie 126 dzieci, co stanowi 57% ogółu dostępnych miejsc. Wychowaniem przedszkolnym objętych było 955 dzieci, w tym w przedszkolach publicznych 338 (35%). Naukę w szkole podstawowej pobierało 2 003 uczniów – najwięcej (739 os. – 37%) w Szkole Podstawowej nr 10 z Oddziałami Sportowymi.

Tabela 4 Liczba dzieci uczęszczających do placówek wychowania i oświaty, stan na 31.12.2021 r.

RODZAJ	NAZWA	LICZBA MIEJSC	LICZBA DZIECI
ŻŁOBKI	Żłobek Publiczny w Bielawie	120	69
	Żłobek Publiczny nr 2 w Bielawie	102	57
	Przedszkole Publiczne nr 3 w Bielawie	193	193
	Przedszkole Publiczne nr 4 w Bielawie	145	145
	Ekologiczne Przedszkole Niepubliczne	-	100
	Niepubliczne Przedszkole Montessori	-	163
	Przedszkole Niepubliczne z Oddziałami Integracyjnymi	-	90
PRZEDSZKOLA	Sportowe Przedszkole Niepubliczne	-	113
	Niepubliczny Punkt Przedszkolny "Chatka Puchatka"	-	18
	Publiczne Przedszkole z Oddziałami Integracyjnymi prowadzone przez zgromadzenie Sióstr Augustianek	-	94
	Niepubliczne Przedszkole "Miś"	-	24
	Oddział Przedszkolny STO	-	12
	Oddział Przedszkolny Niepublicznej Szkoły Podstawowej AUXILIUM	-	3
SZKOŁY	Szkoła Podstawowa nr 4 z Oddziałami Integracyjnymi	-	495
	Ekologiczna Szkoła Podstawowa nr 7 im. J. Tuwima	-	618
	Szkoła Podstawowa nr 10 z Oddziałami Sportowymi	-	739
	Społeczna Szkoła Podstawowa STO	-	121
	Europejska Szkoła Podstawowa z Oddziałami Przyspasabiającymi do Pracy	-	7
	Niepubliczna Szkoła Podstawowa AUXILIM	-	23

Źródło: Informacja o stanie realizacji oświatowych przygotowana przez Miejski Zarząd Placówek Oświaty w Bielawie

Należy podkreślić, że 5 548 mieszkańców Bielawy jest w wieku potencjalnej nauki (3-24 lata) (w tym 2 770 kobiet oraz 2 778 mężczyzn). Według Narodowego Spisu Powszechnego z 2020 roku 12,2% ludności posiada wykształcenie wyższe, 3,2% wykształcenie policealne, 11,3% średnie ogólnokształcące, a 18,9% średnie zawodowe. Wykształceniem zasadniczym zawodowym legitymuje się 24,6% mieszkańców Bielawy, gimnazjalnym 4,6%, natomiast 23,0% podstawowym ukończonym. 2,1% mieszkańców zakończyło edukację przed ukończeniem szkoły podstawowej. W porównaniu do całego województwa dolnośląskiego mieszkańcy Bielawy mają niższy poziom wykształcenia. Wśród kobiet mieszkających w Bielawie największy odsetek ma wykształcenie podstawowe ukończone (24,9%) oraz

zasadnicze zawodowe (19,2%). Mężczyźni najczęściej mają wykształcenie zasadnicze zawodowe (30,8%) oraz podstawowe ukończone (20,9%).

Tabela 5 Poziom wykształcenia bielawian

BIELAWA	
poziom wykształcenia w %	
wyższe	12,2%
wyższe policealne	3,2 %
średnie ogólnokształcące	11,3%
średnie zawodowe	18,9 %
zasadnicze zawodowe	24,6 %
gimnazjum	4,6 %
podstawowe	23,0 %
podstawowe nieukończone	2,1 %

Zródło: Informacja o stanie realizacji oświatowych przygotowana przez Miejski Zarząd Placówek Oświaty w Bielawie

Ważnym punktem odniesienia jest prognoza w zakresie liczby dzieci i młodzieży. Poniższe dane są danymi prognozowanymi. Można z nich wstępnie ustalić niewielki spadek liczby oddziałów klasowych w Szkole Podstawowej nr 4 z Oddziałami Integracyjnymi o dwa oddziały klasowe, w Szkole Podstawowej nr 10 z Oddziałami Sportowymi o dwa oddziały klasowe, a w Ekologicznej Szkole Podstawowej nr 7 im. Juliana Tuwima odnotowuje się również spadek o jeden oddział klasowy. W perspektywie nieco dłuższej sytuacja w Szkole Podstawowej nr 4 i 7 zmieni się, natomiast trend spadkowy utrzyma się w rejonie Szkoły Podstawowej nr 10.

Tabela 6 Liczba uczniów w szkołach podstawowych w latach 2022-2027

Placówka	2022/2023		2023/2024		2024/2025		2025/2026		2026/2027	
	l. dzieci	l. oddz.	l. dzieci	l. oddz.	l. dzieci	l. oddz.	l. dzieci	l. oddz.	l. dzieci	l. oddz.
SP 4 integr.	512	27	486	25	532	28	537	28	547	28
SP 7	608	29	578	28	649	31	655	31	649	31
SP 10	692	32	660	30	685	31	670	31	640	30
razem	1812	88	1724	83	1866	90	1862	90	1836	89

Zródło: Informacja o stanie realizacji oświatowych przygotowana przez Miejski Zarząd Placówek Oświaty w Bielawie

## DIAGNOZA STANU OŚWIATY W GMINIE BIELAWA – WNIOSKI

Bielawska oświata to sieć przedszkolna, szkolna i podmiotów niepublicznych realizujących działania oświatowe. Sieć przedszkoli, w skład której wchodzi Przeszkole Publiczne nr 3 z oddziałami przedszkolnymi zlokalizowanymi w szkole podstawowej (SP 10 – ul. Parkowa 12), Przeszkole Publiczne nr 4 z oddziałami przedszkolnymi zlokalizowanymi w szkołach podstawowych: (ESP 7 – os. Włókniarzy 10, SP 10 – ul. Parkowa 12) oraz wszystkie przedszkola niepubliczne, dały możliwość korzystania w roku szkolnym 2021/22 z wychowania przedszkolnego 955 dzieciom.



Tabela 7 Liczba dzieci w przedszkolach (stan na wrzesień 2021 r.)

Placówka	Liczba dzieci:	w tym z niepełnosprawnościami
Przedszkole Publiczne nr 3	193	2
Przedszkole Publiczne nr 4	145	0
Ekologiczne Przedszkole Niepubliczne	100	0
Niepubliczne Przedszkole Montessori	163	18
Przedszkole Niepubliczne z Oddziałami Integracyjnymi	90	15
Sportowe Przedszkole Niepubliczne	113	0
Niepubliczny Punkt Przedszkolny „Chatka Puchatka”	18	0
Publiczne Przedszkole z Oddziałami Integracyjnymi prowadzone przez zgromadzenie Sióstr Augustianek	94	8
Niepubliczne Przedszkole „Miś”	24	0
Oddział Przedszkolny STO	12	1
Oddział Przedszkolny NSP AUXILIUM	3	3
<b>razem</b>	<b>955</b>	<b>47</b>

Źródło: Informacja o stanie realizacji oświatowych przygotowana przez Miejski Zarząd Placówek Oświaty w Bielawie

Natomiast sieć żłobków, w której skład wchodzi Żłobek Publiczny, Żłobek Publiczny nr 2, Niepubliczny Żłobek „Żyrafa”) dały możliwość korzystania 166 dzieciom w roku szkolnym 2020/2021.

Tabela 8 Liczba dzieci w żłobkach (stan na wrzesień 2021 r.)

Placówka	Liczba dzieci
Żłobek Publiczny	74
Żłobek Publiczny nr 2	59
Niepubliczny Żłobek „Żyrafa”	33
<b>razem</b>	<b>166</b>

Źródło: Informacja o stanie realizacji oświatowych przygotowana przez Miejski Zarząd Placówek Oświaty w Bielawie

Tabela 9 Liczba dzieci w wieku przedszkolnym i żłobkowym w latach 2017-2022.

Placówka	rok szkolny 2017/2018		rok szkolny 2018/2019r		rok szkolny 2019/2020		rok szkolny 2020/2021		rok szkolny 2021/2022	
	liczba dzieci	liczba oddz.	liczba dzieci	liczba oddz.	liczba dzieci	liczba oddz.	liczba dzieci	Liczba oddz.	Liczba dzieci	Liczba oddz.
Żłobek Publiczny	94	4	96	4	89	4	89	4	74	4
Żłobek Publiczny nr 2	-	-	-	-	-	-	33	2	59	4
NŻ Żyrafska	-	-	-	-	60	3	44	2	33	2
PP 3	-	-	142	6	147	6	169	7	193	8
PP 4	142	6	129	6	121	5	150	6	145	6
NP Ekologiczne	103	4	86	4	76	4	88	4	100	5
NP Montessori z Oddz. Integr.	173	7	172	7	170	11	166	13	163	13
NP z Oddz. Integr.	81	3	90	4	82	4	85	4	90	4
NP „Wesołe krasnoludki”	112	5	-	-	-	-	-	-	-	-
NP Sportowe	113	5	113	5	112	5	116	5	113	5
PP z Oddz. Integr.	103	5	112	5	109	8	111	5	94	5
NP „Chatka Puchatka”	18	2	18	2	18	2	16	2	18	2
NP „Miś”	24	2	24	2	20	2	24	2	24	2
Oddział p-lny STO	16	1	16	1	12	1	16	1	12	1
Oddział p-lny AUXILIUM	-	-	-	-	-	-	4	1	3	1
<b>razem</b>	<b>979</b>	<b>44</b>	<b>998</b>	<b>46</b>	<b>1019</b>	<b>56</b>	<b>1112</b>	<b>59</b>	<b>1121</b>	<b>62</b>

Źródło: Informacja o stanie realizacji oświatowych przygotowana przez Miejski Zarząd Placówek Oświaty w Bielawie

Gmina Bielawa w roku szkolnym 2020/2021 prowadziła 3 szkoły podstawowe:

Szkołę Podstawową nr 4 z Oddziałami Integracyjnymi, Ekologiczną Szkołę Podstawową nr 7 im. Juliana Tuwima oraz Szkołę Podstawową nr 10 z Oddziałami Sportowymi do których uczęszczało 1 889 uczniów.

Poniższe tabele przedstawiają liczbę uczniów i oddziałów w poszczególnych placówkach naszej gminy w roku szkolnym 2019/20 wg. danych zaplanowanych w kwietniowych arkuszach organizacyjnych (kwiecień 2020)

Tabela 10 Liczba uczniów w szkołach podstawowych w klasach I-V w roku szkolnym 2020/21 (stan na wrzesień 2021).

szkoła	I a	I b	I c	I d	II a	II b	II c	II d	III a	III b	III c	III d	IV a	IV b	IV c	IV d	V a	V b	V c	V d	liczba uczniów
SP 4	18	20	22	-	17	18	12	-	17	17	22	16	17	16	15	-	14	18	19	-	278
ESP 7	25	24	24	23	17	16	19	16	20	25	22	-	12	12	25	22	19	18	19	23	381
SP 10	25	25	25	25	25	25	25	25	25	24	21	24	23	25	26	22	23	21	24	24	482
razem SP	68	69	71	48	59	59	56	41	62	66	65	40	52	53	66	44	56	57	62	47	1141
SP STO	17	-	-	-	17	-	-	-	17	-	-	-	18	-	-	-	11	-	-	-	80
Auxilium	3	-	-	-	5	-	-	-	1	-	-	-	1	-	-	-	6	-	-	-	16
razem	20	-	-	-	22	-	-	-	18	-	-	-	19	-	-	-	17	-	-	-	96

Źródło: Informacja o stanie realizacji oświatowych przygotowana przez Miejski Zarząd Placówek Oświaty w Bielawie

Tabela 11 Liczba uczniów w klasach VI- VIII w roku szkolnym 2020/21 (stan na wrzesień 2021).

szkoła	VI a	VI b	VII a	VII b	VII c	VII d	VII e	VII f	VIII a	VIII b	VIII c	VIII d	VIII e	VIII f	Liczba ucz. VI-VIII	Razem
SP 4	27	20	16	20	23	13	12	-	20	18	22	19	16	-	226	504
ESP 7	26	-	26	22	24	21	22	-	21	25	30	28	-	-	245	626
SP 10	24	21	23	20	23	17	18	18	26	24	24	18	24	21	301	783
Razem SP	77	41	65	62	70	51	52	18	67	67	76	65	40	21	772	1913
SP STO	14	-	17	-	-	-	-	-	10	-	-	-	-	-	41	121
Auxilium	3	-	2	-	-	-	-	-	2	-	-	-	-	-	7	23
ESP z OPP	-	-	3	-	-	-	-	-	3	-	-	-	-	-	6	6
razem	17	-	22	-	-	-	-	-	15	-	-	-	-	-	54	150
łącznie	94	41	87	62	70	51	52	18	82	67	76	65	40	21	826	2 063

Źródło: Informacja o stanie realizacji oświatowych przygotowana przez Miejski Zarząd Placówek Oświaty w Bielawie

Tabela 12 Liczebność uczniów w szkołach podstawowych (klasy I-III) w roku szkolnym 2021/22

	klasy I			klasy II			klasy III		
	l.uczn.	l.oddz.	śr. liczba uczniów	l. uczn.	l.oddz.	śr. liczba uczniów	l. uczn.	l.oddz.	śr. liczba uczniów
SP 4	60	3	20	47	3	15,6	72	4	18
ESP 7	96	4	24	68	4	17	67	3	22,3
SP 10	100	4	25	100	4	25	94	4	23,5
razem	256	11	x	215	11	x	233	11	x

Źródło: Informacja o stanie realizacji oświatowych przygotowana przez Miejski Zarząd Placówek Oświaty w Bielawie

Tabela 13 Liczebność uczniów w szkołach podstawowych (klasy IV-VI) w roku szkolnym 2021/22

	klasy IV			klasy V			klasy VI		
	l. uczn.	l.oddz.	śr. liczba uczniów	l. uczn.	l.oddz.	śr. liczba uczniów	l. uczn.	l.oddz.	śr. liczba uczniów
SP 4	48	3	16	51	3	17	47	2	23,5
ESP 7	71	4	17,7	79	4	19,7	26	1	26
SP 10	96	4	24	92	4	23	45	2	22,5
razem	215	11	x	222	11	x	118	5	x

Źródło: Informacja o stanie realizacji oświatowych przygotowana przez Miejski Zarząd Placówek Oświaty w Bielawie

Tabela 14. Liczebność uczniów w szkołach podstawowych (klasy VII i VIII) w roku szkolnym 2021/22

	klasy VII			klasy VIII		
	l. uczn.	l.oddz.	śr. liczba uczniów	l. uczn.	l.oddz.	śr. liczba uczniów
SP 4	84	5	16,8	95	5	19
ESP 7	115	5	23	104	4	26
SP 10	119	6	19,8	137	6	22,8
razem	318	16	x	336	15	x

Źródło: Informacja o stanie realizacji oświatowych przygotowana przez Miejski Zarząd Placówek Oświaty w Bielawie

W roku szkolnym 2021/22 liczba uczniów kształtowała się na podobnym poziomie w porównaniu do roku poprzedniego (2 044 – liczba uczniów w roku szkolnym 2020/2021). Z uwagi na reformę, która zakładała wprowadzenie 6-latków do szkoły - sztuczny wyż - przesuwają się do klasy VII i VIII, a gwałtowny spadek liczebności można zauważyć w klasach VI.

Tabela 15 Liczba wychowanków w placówkach publicznych i niepublicznych w roku szkolnym 2021/2022

placówka	liczba dzieci w roku 2021/2022
razem niepubliczne	647
NP „Miś”	24
PP Sióstr Augustynek	94
NP STO	12
Oddział „O” AUXILIUM.	3
N Punkt Przedszkolny	18
NP Sportowe	113
NP z Oddz. Integrycyjnymi	90
NP Montessori	163
N P Ekologiczne	100
Żłobek Żyrafa	30
razem publiczne	471
Żłobek Publiczny nr 2	59
Żłobek Publiczny	74
Przedszkole Publiczne nr 4	145
Przedszkole Publiczne nr 3	193

Źródło: Informacja o stanie realizacji oświatowych przygotowana przez Miejski Zarząd Placówek Oświaty w Bielawie

W przypadku placówek funkcjonujących na potrzeby dzieci najmłodszych, liczba dzieci w placówkach niepublicznych (647) stanowi 57,88 % ogólnej liczby dzieci przebywających we wszystkich placówkach (1118). Widać, że w gminie większość placówek to placówki niepubliczne, w których przebywa większość dzieci uczęszczających do przedszkoli.

Tabela 16 Liczba uczniów w szkołach publicznych i niepublicznych w roku szkolnym 2021/2022

placówka	Liczba dzieci w roku 2021/2022
razem niepubliczne	151
Auxilium	23
Cech Rz. Różnych	0
Szkoła „Podstawowa z Oddz. Przystosowanymi do Pracy	7
SP STO	121
razem publiczne	1 913
SP 10	783
ESP 7	626
SP 4	504

Źródło: Informacja o stanie realizacji oświatowych przygotowana przez Miejski Zarząd Placówek Oświaty w Bielawie

W przeciwieństwie do edukacji przedszkolnej i opieki żłobkowej, szkolnictwo w Bielawie realizowane jest głównie w obszarze oświaty publicznej. Łączna liczba uczniów uczęszczających do szkół niepublicznych (151) stanowi ok. 7,31 % ogólnej liczby uczniów pobierających naukę w placówkach na terenie Gminy Bielawa (2065).

Tabela 17 Remonty i zadania inwestycyjne przeprowadzone w roku 2021 (rok kalendarzowy).

placówka	rodzaj zakupionego wyposażenia	kwota
Żłobek Publiczny - remonty	Wyremontowano zniszczone przesła ogrodzeniowe oraz gaśnice. Przeprowadzono remont toalety na parterze budynku wraz z remontem kanalizacji sanitarnej. Naprawiono również urządzenia sanitarne w kuchni, obieralni i zmywalni.	19 184,83
Żłobek Publiczny nr 2 - remonty	brak	-
Przedszkole Publiczne nr 3 - remonty	W ramach remontów założono wykładzinę wraz z przygotowaniem podłoża. Naprawiono również drukarkę oraz pralkę. Naprawiono uszkodzone elementy na placu zabaw.	24 889,41
Przedszkole Publiczne nr 4 - remonty	W placówce, w ramach prac remontowych naprawiono wkład światłoczuły w kserokopiarce, odnowiono ścianę w sali dziecięcej poprzez wyłożenie jej płytą laminowaną. Wyremontowano również podłączenie węża ogrodowego do budynku.	17 906,98
Szkoła Podstawowa nr 4 - remonty	Naprawiono instalacje oświetleniową, drukarkę w sekretariacie oraz nagrzewnice w sali gimnastycznej. Dokonano konserwacji kotłów gazowych w budynku przy ul. Waryńskiego.	5 718,98
Szkoła Podstawowa nr 4 - inwestycje	Zmodernizowano sale gimnastyczną wraz z zapleczem szatniowym w budynku przy ul. Waryńskiego.	69 408,22
Szkoła Podstawowa nr 7 - remonty	Usunięto awarię centralnego ogrzewania w budynku przy osiedlu Włókniarzy.	1 168,50
Szkoła Podstawowa nr 7 - inwestycje	W budynku przy os. Włókniarzy zmodernizowano plac zabaw oraz serwer główny, serwer plików i szafę teleinformatyczną. W budynku przy ul. Brzeźnej zmodernizowano gabinety lekcyjne oraz ogrodzenie.	199 987,39
Szkoła Podstawowa nr 10 - remonty	Naprawiono kserokopiarkę. Wyremontowano pokrycie dachowe w budynku przy ul. Parkowej. Naprawiono instalacje oświetleniową oraz uszkodzone ogrodzenie przy boisku szkolnym. Zmodernizowano monitoring szkolny oraz naprawiono zepsute komputery w pracowni komputerowej szkoły. Naprawiono zepsute sprzęt AGD oraz instalację alarmową i monitoring szkolny.	16 253,27
Szkoła Podstawowa nr 10 - inwestycje	W budynku przy ul. Parkowej zmodernizowano klasy oraz korytarze szkolne. W budynku przy ul. gen. Grota Roweckiego – w starej części przebudowano ciągi komunikacyjne, instalację kanalizacyjną oraz zmodernizowano sale lekcyjne, strefę wejściową oraz instalację elektryczną.	198 800,32

Źródło: Informacja o stanie realizacji oświatowych przygotowana przez Miejski Zarząd Placówek Oświaty w Bielawie

Stan techniczny budynków i urządzeń ulega sukcesywnej poprawie dzięki czynionym od kilku lat nakładom finansowym na remonty substancji budowlanej. W roku 2021 szkoły, przedszkola i żłobki prowadzone przez Gminę Bielawa, przeprowadziły prace remontowe i inwestycyjne na łączną kwotę 553 317,90 zł.

W roku 2021 bielawskie szkoły, przedszkola oraz żłobki wzbogaciły wyposażenie swoich placówek o nowe pomoce dydaktyczne i naukowe oraz sprzęt długotrwałego użytkowania na ogólną kwotę 390 179,98 zł.

Tabela 18 Wyposażenie i pomoce dydaktyczne zakupione w roku 2021 (rok kalendarzowy)

placówka	rodzaj zakupionego wyposażenia	kwota
Żłobek Publiczny	Zakupiono m.in. – środki czystości, płyny dezynfekujące, płyny do zmywarek, rękawice gumowe, maseczki ochronne, ochraniacze na buty, „buty” foliowe, kubki jednorazowe, ściereczki, worki na śmieci oraz materiały biurowe, koperty, papier ksero i tusze do drukarek. Kuchnię doposażono w patelnie, sitka, druciaki, cedzak, wiadro oraz urządzenie do czyszczenia parowego. Zakupiono również promiennik do lampy bakteriobójczej ULTR-VIOL. Do piaskownicy dowieziono piasek. W celu wykonania drobnych prac remontowych zakupiono części do armatury, baterię do zlewozmywaka, farby, folię budowlaną. Do ogrodu zakupiono kwiaty, ziemię, misy z terakoty. W salach dla dzieci dokupiono krzeselka oraz piłki do zabaw sportowych. Zakupiono również kanapę, białą tablicę magnetyczną duży fotelik rogowy, makatkę na jadłospis, podkłady do przewijaków wiszących – 10 sztuk, zestaw piankowy (miękkie kody 25 elementów) oraz 2 sztuki termometrów. Urządzono kącik – miejsce dla rodziców do przewijania dzieci. Zakupiono materace tapicerowane 3 sztuki. Łazienki doposażono w lustra – 7 sztuk. Uzupełniono wyposażenie do kuchni w uchwyty do ręczników, uchwyty na papier, kosze oraz stojak na papier toaletowy. Dokupiono również szafę na pościel. Do zajęć dydaktycznych nabyto zestaw książek i płyt, instrumenty muzyczne – dzwonki, pałeczki trójkąt oraz „Mądre bajki”	44 579,87
Żłobek Publiczny nr 2	Zakupiono m.in. środki czystości, papier toaletowy, proszek do zmywarki wraz z nablyszczaczem. Doposażono placówkę w materiały biurowe- papiernicze, brystol, kleje, segregatory, bibułę. Zakupiono folie ochronne, buty foliowe, pojemniki, pokrywki, szklanki, wiaderko, a do kuchni zamrażarkę. Do utrzymania czystości i higieny nabyto środki chemiczne, płyny do dezynfekcji, czyściwo do usuwania osadów itp. produkty. W celu wykonania drobnych prac remontowych zakupiono wkręty, gwoździe, nożyki, kołki rozporowe, poziomnicę i klej. Zakupiono syfon do umywalki. Placówkę doposażono w regały, szafę na pościel oraz ruter do sieci	31 704,12

	<p>telefonicznej. Szatnię dla dzieci, doposażono w identyfikatory materiały spożywcze do zajęć plastycznych. Dla dzieci dokupiono kubki.</p> <p>Do ogrodu zakupiono stoły, materiały do wykonania żagla przeciwsłonecznego oraz podkaszarkę do zabiegów pielęgnacyjnych w ogrodzie.</p>	
Przedszkole Publiczne nr 3	<p>Zakupiono m.in. środki czystości, środki do dezynfekcji, artykuły gospodarcze – mopy, maty, proszek do zmywarek wraz z nablyszczaczem, artykuły jednorazowego użytku i inne tego typu materiały niezbędne do utrzymania czystości i higieny. Zakupiono materiały papierniczne, artykuły biurowe, tusze do drukarki, tablice korkową, tonery oraz dzienniki do zajęć dydaktycznych. W celu przeprowadzenia drobnych remontów zakupiono farby, zaprawy, spoiny. Do obsługi żywienia dla grup umiejscowionych w budynkach szkolnych zakupiono artykuły jednorazowego użytku – kubki, talerze, widelce, łyżki. Komputer doposażono w karty sieciowe, mysz bezprzewodową z podkładką oraz transponder sieciowy. Do odkurzacza dokupiono zestaw ssawek, worki. Zakupiono również materiały do przeprowadzenia drobnych remontów m.in. części do syfonu w umywalkach, bloczki, kołki. Dzieciom, zakupiono kamizelki odblaskowe. Inwentarz uzupełniono w wysoką szafę dwudrzwiową, małą szafkę wiszącą, roletki materiałowe oraz wąż ogrodowy wraz z akcesoriami. Uzupełniono piasek w piaskownicy dla dzieci. Do obsługi „Punktalinka” tj. programu obsługującego naliczanie odpłatności za pobyt i żywienie zakupiono karty zbliżeniowe. Kuchnię doposażono w patelnię, łyżki durszlakowe, nożyczki, sitka, łyżki do spaghetti.</p> <p>W ramach pomocy dydaktycznych zakupiono tablicę multimedialną, zabawki, klocki, samochód, koparkę, pomoce do kącika dla lalek oraz mega zestaw zabawek do piaskownicy.</p>	45 673,48
Przedszkole Publiczne nr 4	<p>Zakupiono m. in. artykuły chemiczne - środki do dezynfekcji, płyny do mycia, ręczniki papierowe, naczynia jednorazowe, ściereczki, rękawiczki, worki na śmieci oraz środek zabezpieczający podłogi. Materiały biurowe, tonery, znaczki pocztowe oraz dzienniki zajęć przedszkolnych. Dla dzieci z grup młodszych zakupiono klocki oraz materiały do prac plastycznych. W celu wykonania drobnych remontów zakupiono farby, barwniki, tapety wraz z klejem, papier ścierny, wkręty, masę mocującą. Odnowiono sale zabaw i szatnię dziecięcą, naprawiono zaczep do furtki przy wejściu głównym. Zakupiono piasek do piaskownicy oraz kwiaty i tuje w celu podniesienia estetyki i wyglądu placówki. Doposażono apteczkę, pierwszej pomocy. Zakupiono drobne artykuły</p>	49 120,22



	<p>gospodarstwa domowego, blender, folię aluminiową, ręczniki. Do przechowywania dokumentów zakupiono szafę. Nabyto drukarkę laserową, monochromatyczną oraz kabel USB. Zakupiono dużą skrzynię, celem przechowywania zabawek w ogrodzie przedszkolnym. Do pracy dydaktycznej z dziećmi zakupiono monitor 55"4K Android 8,0(tablica multimedialna) i kabel HDMI.</p> <p>W ramach pomocy dydaktycznych zakupiono książki z płytami CD, zabawki, klocki, program do terapii słuchowej. Doposażono sale zabaw w mebelki, kule magnetyczne, litery i cyfry. Zakupiono również sprzęt sportowy – kolorowe dmuchane piłki, gry zręcznościowe, maty dydaktyczne, auta na magnes, rakiety i paletki.</p>	
Szkoła Podstawowa nr 4	<p>Zakupiono materiały biurowe, tonery i tusze do drukarek, markery i wkłady do tablic suchościeralnych. W celu wykonywania drobnych napraw zakupiono niezbędne artykuły m.in. kratki wentylacyjne dłuto, gniazda, przewody, kleje do tapet, zamki do szafek, oprawy do świetlówek, głowice termostatyczne do kaloryferów. W toaletach wymieniono zepsute baterie i zakupiono farby do malowania. Odnowiono klatkę schodową oraz obrzeża schodów. Pomalowano barierki i ogrodzenie. W budynku przy ul. Ludowej wymieniono świetlówki i zakupiono płyty wiórowe do zabudowy. W kotłowni wymieniono wykładzinę oraz zakupiono wycieraczki. Opłacono licencję dziennika elektronicznego LIBRUS, arkusza Optivum oraz opłacono prenumeratę czasopism do biblioteki szkolnej. Gabinet doposażono w krzeselka wraz z pokrowcami oraz stopki do krzesel, a w gabinecie logopedycznym zakupiono lustro. Budynki szkolne doposażono w gaśnice i niezbędny sprzęt przeciwpożarowy. Zakupiono również licencję do programu antywirusowego. Celem wzmocnienia Internetu zakupiono router i zestaw wzmacniaczy sygnału. Opłacono prenumeratę publikacji dla dyrektora, na 12 m-cy, „Niezbędnik Dyrektora Szkoły”.</p> <p>W ramach pomocy naukowych doposażono bibliotekę szkolną w repetytorium ósmoklasisty oraz książki niezbędne do przygotowania uczniów na egzaminów końcowy .Doposażono salę gimnastyczną w skakanki, piłki gumowe itp.</p>	34 893,02
Szkoła Podstawowa nr 4 (specjalne kształcenie)	<p>W Szkole Podstawowej nr 4 z Oddziałami Integracyjnymi zakupiono kołdrę obciążeniową -SENSOR KIDS na zajęcia terapeutyczne. Gabinet dla dzieci posiadające orzeczenie o specjalnych potrzebach kształcenia doposażono w artykuły potrzebne do przeprowadzania zajęć. Gabinet doposażono</p>	38 735,44

	<p>w świetlówki, tablety graficzne – 5 sztuk, zegar, panel ścienny kółko i krzyżyk oraz żel na zajęcia z Biofeedbacku.</p> <p>W ramach pomocy dydaktycznych zakupiono zestaw „Bambino”, liczydło, klocki, piasek kinetyczny i inne tego typu zestawy wspomagające edukację. Szkoła zakupiła dla dzieci autystycznych ścianę wodną, w skład której wchodzi: kolumna wodna, drzewko dźwiękowe, linia do balansowania, sześciątka motoryczna, przyrząd do aromaterapii, ścianka sensoryczna „Labirynt”, projektor świetlny i dźwiękowy, ścianka kreatywna – obracające się krążki.</p>	
Szkoła Podstawowa nr 7	<p>Zakupiono środki czystości, materiały gospodarcze, rękawice gumowe, środki do dezynfekcji, ochraniacze na buty oraz papier toaletowy. Nabyto papier ksero, tonery, znaczki, artykuły biurowe, dzienniczki dla pedagoga szkolnego. W celu przeprowadzenia drobnych remontów, zakupiono tarcze do cięcia, taśmę budowlaną, śruby, gniazda elektryczne oraz inne artykuły do remontów i napraw. Wymieniono korytka kablowe oraz kratki wentylacyjne. Zakupiono sprzęt do Internetu, kartę kryptograficzną i ruter do Internetu. Wymieniono w budynku przy ul. Brzeźnej zamek do drzwi oraz dorobiono klucze zapasowe do drzwi wejściowych. Opłacono licencję za korzystanie z dziennika elektronicznego LIBRUS. Zakupiono dzienniki do świetlic, druki na potrzeby szkoły, książki do ewidencji dzieci. Wymieniono żarówki, oprawy oświetleniowe. Nabyto siatkę do gry w piłkę nożną, a na korytarzach zamontowano zegary. Na boisku szkolnym przy osiedlu Włókniarzy 10 zamontowano monitoring.</p> <p>W ramach pomocy dydaktycznych zakupiono karty do kodowania, dwustronne maty, książki matematyczne, książki humanistyczne, książki kompetencji kluczowych. Bibliotekę doposażono w lektury wg nowego kanonu lektur szkolnych. Na salę gimnastyczną zakupiono piłki do gier zespołowych.</p>	42 659,93
Szkoła Podstawowa nr 7 (specjalne kształcenie)	Zakupiono materiały do zajęć logopedycznych oraz ćwiczenia korekcyjno – kompensacyjne, scenariusze zajęć z zakresu rozwoju kompetencji, gry terapeutyczne – edukacyjne, ilustrowane karty zachowań.	1 676,24
Szkoła Podstawowa nr 10	Zakupiono materiały papiernicze, artykuły gospodarcze, szczotki, mopy, rękawice gumowe, papier toaletowy, ręczniki, środki ochrony oraz środki do dezynfekcji. Zakupiono również materiały piśmienne, tonery, papier ksero i inne potrzebne materiały piśmienne. Doposażono gabinet pielęgniarki szkolnej w niezbędne środki do udzielania pierwszej pomocy. Wymieniono wykładzinę w szatni	95 027,34

	<p>uczniowskiej. Do sekretariatów szkolnych zakupiono roletki materiałowe, komputer, szafkę na klucze, dwa monitory oraz szafę biurową. Opłacono abonament Programu OPTIVUM. W celu przeprowadzania drobnych remontów zakupiono artykuły budowlane, zaprawę, farby. W kserokopiarce wymieniono elementy eksploatacyjne oraz moduł bębna. Rozbudowano sieć komputerową oraz rozbudowano sieć o dodatkowy punkt sieci komputerowej. Wymieniono zepsute akcesoria komputerowe, przedłużacz USB, dysk SSD, kartę 8GB. Budynki doposażono w elementy infrastruktury przeciwpożarowej m. in. gaśnice, znaki ewakuacyjne. Do komputerów nabyto podzespoły, breloki zbliżeniowe, klawiaturę i mysz bezprzewodową. Do monitoringu szkolnego zakupiono kamery oraz transformator video. W budynku przy ul. Parkowej doposażono sale w krzeselka, stoliki przedszkolne oraz doposażono również szatnię. Wymieniono w instalacji alarmowej zasilacz dopuszczkowy, zasilacz impulsowy i transformator. Do sal klas zerowych zakupiono dywany. Opłacono prenumeratę fachowych czasopism m.in. ”Prawo pracy w pytaniach i odpowiedziach”, „Wiedza i praktyka” . Zakupiono akcesoria komputerowe na potrzeby zdalnego nauczania - głośniki, słuchawki z mikrofonem, adaptery, dyski SSD. Zmodernizowano sieć komputerową - uzupełniono serwerownię o szafę wiszącą. Dla uczniów zakupiono teczki absolwentów, etui, dyplomy, podziękowania, statuetki (dla absolwentów) oraz teczki na świadectwa. Nabyto również potrzebne druki szkolne, dzienniki dla pedagoga oraz karty rowerowe. Do klas I- III zakupiono szafki stojące z szufladami, duże szafki stojące z półkami, wysoką szafę, szafę ekologiczną oraz biurko. W ramach pomocy dydaktycznych doposażono bibliotekę szkolną w lektury oraz zakupiono pomoce do nauczania fizyki m.in. w zestaw do demonstracji prawa Archimedesasa ze statywem. Nabyto nakładkę na tablice – trzylinię. Zakupiono podręczniki, ćwiczenia oraz repetytorium, egzamin ósmoklasisty.</p>	
<p>Szkoła Podstawowa nr 10 (specjalne kształcenie)</p>	<p>Zakupiono materiały potrzebne do przeprowadzania terapii Biafeedback oraz komputer do zajęć prowadzonych przez pedagoga i psychologa z dziećmi wymagającymi specjalnych metod kształcenia. Zakupiono również gry edukacyjne, kločki magnetyczne oraz niezbędne do zajęć materiały papiernicze.</p>	<p>6 110,32</p>

Źródło: Informacja o stanie realizacji oświatowych przygotowana przez Miejski Zarząd Placówek Oświaty w Bielawie

Stan zatrudnienia w placówkach oświatowych wynika z zatwierdzonej przez organ prowadzący organizacji roku szkolnego, co ściśle związane jest z liczbą oddziałów na każdym poziomie nauczania, liczbą godzin określoną w ramowych planach nauczania przez MEN dla poszczególnych przedmiotów i poziomów nauczania.

Tabela 19 Liczba zatrudnionych nauczycieli w etatach i osobach w latach 2019/2020, 2020/2021 i 2021/2022.

placówka	rok 2019/2020		rok 2020/2021		rok 2020/2021		rok 2021/2022	
	etaty	osoby	etaty	osoby	etaty	osoby	etaty	osoby
PP 3	8,54	12,29	13	11	12,29	13	13,55	16
PP 4	8,40	12,13	13	11	12,13	13	11,13	12
<b>razem PP</b>	<b>16,94</b>	<b>24,42</b>	<b>26</b>	<b>22</b>	<b>24,42</b>	<b>26</b>	<b>24,68</b>	<b>28</b>
SP 4	65,39	67,40	73	67	67,40	73	74,17	79
SP 7	58,07	59,73	61	60	59,73	61	57,23	58
SP 10	64,78	64,13	68	68	64,13	68	64,82	70
<b>razem SP</b>	<b>188,24</b>	<b>191,26</b>	<b>202</b>	<b>195</b>	<b>191,26</b>	<b>202</b>	<b>196,22</b>	<b>207</b>
<b>razem</b>	<b>205,18</b>	<b>215,68</b>	<b>228</b>	<b>217</b>	<b>215,68</b>	<b>228</b>	<b>220,90</b>	<b>235</b>

Źródło: Informacja o stanie realizacji oświatowych przygotowana przez Miejski Zarząd Placówek Oświaty w Bielawie

Wskaźnik oświatowy jakim jest liczba etatów nauczycielskich w przeliczeniu na oddział klasowy jest najlepszym miernikiem zależności etatów nauczycielskich od liczby uczniów, oceniającym wysiłek dydaktyczny szkół.

Wskaźnik dotyczący łącznej liczby etatów i oddziałów w placówkach prowadzonych przez gminę pokazuje dużą dysproporcję między szkołami. Zmiana wskaźników w ostatnich latach w różnych typach placówek wynika z konieczności organizacji dodatkowych godzin dydaktycznych, które trzeba opłacać z budżetu gminy, choć ich liczba nie ma związku z wzrostem liczby uczniów czy oddziałów. Należą do nich: urlopy zdrowotne, zajęcia realizowane ze specjalnych powodów (nauczanie indywidualne lub wspomaganie w klasach integracyjnych), godziny wynikające z podziału na grupy na niektórych przedmiotach, zajęcia z języka polskiego lub innych przedmiotów w ramach różnic programowych dla uczniów powracających z zagranicy.

Za spadkiem liczby oddziałów winien iść wprost proporcjonalny spadek liczby etatów nauczycielskich, jednak brak odnotowania takiej zależności wynika z potrzeby realizacji w szkołach pomocy psychologiczno-pedagogicznej oraz pojawiania się różnego rodzaju orzeczeń, które powodują organizowanie dodatkowych godzin nauczania indywidualnego lub nauczania wspomagającego.

Tabela 20 Liczba etatów nauczycielskich w przeliczeniu na oddziały w roku szkolnym 2021/22 (z godzinami ponadwymiarowymi)

placówka	rok 2021/2022		
	etaty	liczba oddz.	etat/oddz.
PP 3	15,26	8	1,91
PP 4	11,95	6	1,99
<b>razem PP</b>	<b>27,21</b>	<b>14</b>	<b>1,95</b>
SP 4	96,46	28	3,45
SP 7	70,97	29	2,45
SP 10	78,27	34	2,30
<b>razem SP</b>	<b>245,7</b>	<b>91</b>	<b>2,73</b>
<b>razem</b>	<b>272,91</b>	<b>105</b>	<b>2,60</b>

Źródło: Informacja o stanie realizacji oświatowych przygotowana przez Miejski Zarząd Placówek Oświaty w Bielawie

W roku szkolnym 2021/2022 przeprowadzono w Miejskim Zarządzie Placówek Oświaty w Bielawie siedem postępowań egzaminacyjnych w sprawie awansu zawodowego na stopień nauczyciela mianowanego oraz w Delegaturze Kuratorium Oświaty w Wałbrzychu dwa postępowania kwalifikacyjne w sprawie awansu zawodowego na stopień nauczyciela dyplomowanego.

Tabela 21 Nauczyciele według wykształcenia w roku szkolnym 2021/2022 (stan na wrzesień 2021 w osobach).

placówka	nauczyciel stażysta	nauczyciel kontraktowy	nauczyciel mianowany	nauczyciel dyplomowany
PP 3	0	9	4	3
PP 4	0	4	7	1
<b>razem PP</b>	<b>0</b>	<b>13</b>	<b>11</b>	<b>4</b>
SP 4	3	15	16	45
SP 7	0	15	11	32
SP 10	4	11	6	49
<b>razem SP</b>	<b>7</b>	<b>41</b>	<b>33</b>	<b>126</b>
<b>razem nauczyciele</b>	<b>7</b>	<b>54</b>	<b>44</b>	<b>130</b>

Źródło: Informacja o stanie realizacji oświatowych przygotowana przez Miejski Zarząd Placówek Oświaty w Bielawie

Zgodnie z art. 30a ust. 7 ustawy Karta Nauczyciela, do 31 stycznia każdego roku należy wypłacić różnicę między średnim wynagrodzeniem nauczycieli na poszczególnych stopniach awansu zawodowego a kwotą bazową ustaloną w ustawie budżetowej na dany rok.

Za rok 2021 Gmina Bielawa nie wypłaciła w żadnej z grup awansu zawodowego nauczycieli dodatków uzupełniających do wynagrodzenia nauczycieli.

Na podstawie uchwały nr XXXVI/341/2021 Rady Miejskiej Bielawy z dnia 24 lutego 2021 r. w sprawie planu dofinansowania form doskonalenia zawodowego nauczycieli szkół podstawowych i przedszkoli, prowadzonych przez Gminę Bielawa na 2021 rok, ustalenia maksymalnej kwoty dofinansowania ze środków na doskonalenie zawodowe nauczycieli oraz specjalności, form kształcenia i doskonalenia, na które dofinansowanie jest przyznawane w 2021 roku, oraz uwzględniając wnioski dyrektorów placówek składane do organu prowadzącego zgodnie z Rozporządzeniem Ministra Edukacji Narodowej z dnia 18 stycznia 2019 roku w sprawie sposobu dofinansowania doskonalenia zawodowego nauczycieli (Dz. U. z 2019 r., poz. 1653), zostały przyznane środki na doskonalenie zawodowe nauczycieli zatrudnionych w placówkach oświatowych podległych Gminie Bielawa w kwocie 93 695,00 zł.

Kwota ta, ze względu na zmiany w planach budżetowych jednostek oświatowych ulegała zmianie, ostatecznie plan środków na doskonalenie zawodowe nauczycieli wynosił **69 172,00**, w tym:

- ✓ doskonalenie zawodowe nauczycieli szkół podstawowych w wysokości **58 694,00 zł**.
- ✓ doskonalenie zawodowe nauczycieli przedszkoli publicznych w wysokości **10 478,00 zł**.

W ramach tych środków realizowane były wydatki dotyczące dofinansowania opłat pobieranych przez szkoły wyższe, zakłady kształcenia nauczycieli oraz inne formy doskonalenia (szkolenia, kursy, seminaria, itp.), koszty podróży służbowych związanych z przejazdami na różne formy doskonalenia oraz przygotowanie materiałów szkoleniowych i informacyjnych.

Ogólna kwota wykorzystania środków wynosi 65 098,59 zł co stanowi **94,11 %** środków zaplanowanych we wnioskach.

Tabela 22 Zaplanowane i zrealizowane wydatki na doskonalenie zawodowe nauczycieli

Wyszczególnienie	Ogólna kwota		szkoła	Środki na poszczególne szkoły		
	plan	Wykonanie		plan	wykonanie (zł.)	wykonanie %
Środki na doskonalenie zawodowe stanowiące 0,8% planowanych rocznych środków przeznaczonych na wynagrodzenia osobowe nauczycieli	<b>69172,00</b>	<b>65098,59</b>	SP4	19 544,00	17 647,98	88,76
			ESP 7	17 400,00	17 131,22	98,46
			SP 10	21 750,00	21 381,49	98,31
			PP3	5 035,00	4 231,68	84,05
			PP4	5 443,00	5 006,22	91,98

Źródło: Informacja o stanie realizacji oświatowych przygotowana przez Miejski Zarząd Placówek Oświaty w Bielawie

Tabela 23 Zestawienie zrealizowanych przez nauczycieli form i kierunków doskonalenia zawodowego w 2021 r.

L.p.	Kierunek studiów/ rodzaj kursu	Forma doskonalenia	Liczba nauczycieli
1	Oligofrenopedagogika	studia podyplomowe	3
2	Geografia	studia podyplomowe	1
3	Logopedia	studia podyplomowe	1
4	Tyflopädagogika	studia podyplomowe	1
5	Nauczyciel informatyki	studia podyplomowe	1
6	Przyroda w szkole	studia podyplomowe	1
7	Biologia dla nauczycieli	studia podyplomowe	1
8	Doradztwo zawodowe	studia podyplomowe	1
9	Wychowanie do życia w rodzinie	studia podyplomowe	1
10	Bibliotekoznawstwo i informacja naukowa	studia podyplomowe	2
11	Technika w szkole	studia podyplomowe	1
12	Edukacja dla bezpieczeństwa	studia podyplomowe	1
13	Trendy i innowacje w nauczaniu języka angielskiego	studia podyplomowe	1
14	Podstawy dietetyki	kurs doskonalący	1
15	Seminarium terapeutyczne,	seminarium	3
16	Pedagog szkolny	seminarium	1
17	Warsztaty taneczne	warsztaty	1
18	Obserwacja zajęć pracy własnej w pracowni Montessori	warsztaty	10
19	Dotacja podręcznikowa	szkolenie	1
20	Szkolenie z zakresu regulacji ZFŚS	szkolenie	1
21	Pomoc psychologiczno-pedagogiczna	szkolenie	3
22	Szkolenie HEG-Biofeedback w terapii ADHD, ADD-	szkolenie	1
23	Szkolenie AAC- komunikacja wspomagająca i alternatywna I i II stopnia	szkolenie	12
24	Awans zawodowy nauczyciela	szkolenie	1
25	I pomoc przedmedyczna	szkolenie	77
26	Jak sposób oceniania i poprawiania błędów wpływa na motywację	szkolenie	58
27	Od przepisów do sztuki oceniania	szkolenie	58
28	Jak przenieść poczucie odpowiedzialności względem nauki z nauczyciela na uczniów	szkolenie	58
29	Jak oceniać żeby wspierać proces uczenia się	szkolenie	58
30	Plan nadzoru pedagogicznego na rok 2021/2022	szkolenie	1
31	Nowatorskie metody pracy z uczniem	szkolenie	65
32	Uroczysty kongres Polonistów i Bibliotekarzy	szkolenie	1
33	Sprawozdanie z nadzoru pedagogicznego za rok 2020/2021 z uwzględnieniem wyników nadzoru w okresie COVID-19	szkolenie	1
34	Szkolenie rady pedagogicznej- sposób na przedszkolaka czyli jak radzić sobie z zachowaniem dzieci w wieku 3-6 lat	szkolenie	14
35	4xP czyli praktyczna pomoc psychologiczno-pedagogiczna	szkolenie	14
36	Kontrola zarządcza w praktyce - warsztaty dotyczące dokumentacji	szkolenie	1
37	System Informacji Oświatowej	szkolenie	1
38	Program edukacyjny EduAkcja	szkolenie	14

Źródło: Informacja o stanie realizacji oświatowych przygotowana przez Miejski Zarząd Placówek Oświaty w Białawie

Średni wiek nauczycieli kształcących w bielańskich placówkach oświatowych prezentują poniższe tabele.

Tabela 24 Wiek kadry pedagogicznej (stan na wrzesień 2022)

	60+	55-59	50-54	45-49	40-44	35-39	30-34	24-29	razem	średnia wieku
PP 3	0	3	2	0	3	3	6	1	18	40,5
PP 4	1	3	1	1	3	1	4	1	15	36,4
SP 4	6	23	13	13	16	7	6	5	89	47,1
ESP 7	2	11	9	8	15	5	12	0	62	44,7
SP 10	8	14	13	14	11	9	1	4	74	48,1
razem	17	54	38	36	48	25	29	11	258	x
%	6	20	14	13	18	9	11	4	x	x

Źródło: Informacja o stanie realizacji oświatowych przygotowana przez Miejski Zarząd Placówek Oświaty w Bielowie

Dla podnoszenia poziomu nauczania i uzyskiwania coraz lepszych wyników, szkoły w roku szk. 2021/22 organizowały zajęcia dydaktyczno-wyrównawcze przygotowujące uczniów do egzaminów i sprawdzianów zewnętrznych, a także zajęcia sportowe oraz rozwijające zdolności artystyczne. W szkołach podstawowych organizowana była również opieka świetlicowa dla dzieci klas I-III.

Tabela 25 Liczba uczniów uczestniczących w zajęciach pozalekcyjnych w roku szkolnym 2021/2022

szkoła	zajęcia w świetlicy	zajęcia sportowe	zajęcia artystyczne	koła przedmiotowe
Szkoła Podstawowa nr 4 z Oddziałami Integracyjnymi	123	131	15	175
Ekologiczna Szkoła Podstawowa nr 7	125	100	55	285
Szkoła Podstawowa nr 10 z Oddziałami Sportowymi	175	30	0	0
razem	423	261	70	460

Źródło: Informacja o stanie realizacji oświatowych przygotowana przez Miejski Zarząd Placówek Oświaty w Bielowie

Najprostszym miernikiem efektywności procesu nauczania jest tzw. ocena klasyfikacyjna, związana z uzyskaniem promocji do dalszego etapu nauczania.

Tabela 26 Promocja uczniów w roku szkolnym 2021/2022

szkoła	liczba uczniów	świadectwo z wyróżnieniem		egzaminy poprawkowe		niepromowani	
		liczba uczniów	procent uczniów	liczba uczniów	procent uczniów	liczba uczniów	procent uczniów
Szkoła Podstawowa nr 4 z Oddziałami Integracyjnymi	492	126	26,00	3	0,9	3	0,9
Ekologiczna Szkoła Podstawowa nr 7	635	168	26,46	4	0,63	6	0,94
Szkoła Podstawowa nr 10 z Oddziałami Sportowymi	739	163	22,06	7	0,95	2	0,27
razem szkoły	1866	457	24,49	14	0,75	11	0,59

Źródło: Informacja o stanie realizacji oświatowych przygotowana przez Miejski Zarząd Placówek Oświaty w Bielowie



Egzamin ósmoklasisty obejmuje wiadomości i umiejętności określone w podstawie programowej kształcenia ogólnego w odniesieniu do wybranych przedmiotów nauczanych w klasach I–VIII. Po raz pierwszy egzamin został przeprowadzony w roku szkolnym 2018/2019.

Do egzaminu ósmoklasisty przystępują:

- uczniowie VIII klasy szkoły podstawowej,
- uczniowie szkół artystycznych realizujących kształcenie ogólne w zakresie szkoły podstawowej – w klasie, której zakres nauczania odpowiada klasie VIII szkoły podstawowej.

Egzamin ósmoklasisty jest egzaminem obowiązkowym, co oznacza, że każdy uczeń musi do niego przystąpić, aby ukończyć szkołę. Nie jest określony minimalny wynik, jaki uczeń powinien uzyskać, dlatego egzaminu ósmoklasisty nie można nie zdać. Egzamin ósmoklasisty jest przeprowadzany w formie pisemnej.

W latach 2019–2022 ósmoklasista przystępuje do egzaminu z trzech przedmiotów obowiązkowych, tj.:

1. języka polskiego,
2. matematyki,
3. języka obcego nowożytnego.

Tabela 27 Wyniki egzaminów ósmoklasisty, przeprowadzonych w roku 2022 na terenie Bielawy

placówka	liczba uczniów	j. polski (średni wynik %)	matematyka (średni wynik %)	j. angielski (średni wynik %)	j. niemiecki (średni wynik %)
SP4	82	52	36	60	x
ESP 7	100	59	49	67	x
SP10	136	60	57	71	x
Europejska Szkoła Podstawowa z Oddział. Przys. do Pracy	4	x	x	x	x
Szkoła Podstawowa Cechu Rzemiosł Różnych w Bielawie	-	-	-	-	-
ZSS STO	10	64	58	85	x

Źródło: Informacja o stanie realizacji oświatowych przygotowana przez Miejski Zarząd Placówek Oświaty w Bielawie

Tabela 28 Średnie wyniki w powiecie dzierzoniowskim w roku szkolnym 2021/2022

średni wynik	j. polski (wynik %)	*	matem. (wynik %)	*	j. ang. (wynik %)	*	j. niem. (wynik %)	**
BIELAWA	58	2	49	2	67	1	46	
DZIERŻONIÓW	59	1	55	1	66	2	x	
PIESZYCE	59	1	43	6	57	6	x	
PIŁAWA GÓRNA	54	4	48	3	62	3	x	
GMINA DZIERŻONIÓW	58	2	45	4	59	4	44	
GMINA ŁAGIEWNIKI	56	3	45	4	58	5	x	
GMINA NIEMCZA	48	5	44	5	47	7	x	

Źródło: Informacja o stanie realizacji oświatowych przygotowana przez Miejski Zarząd Placówek Oświaty w Bielawie

\* miejsce w powiecie

\*\* brak wyników na stronie OKE WROCŁAW

Tabela 29 Średnie wyniki szkół z egzaminu ósmoklasisty 2022

szkoła	j. polski	*	matem.	*	j. ang.	*	j. niem.**	**
Ekologiczna Szkoła Podstawowa nr 7 Bielawa	59	4	49	6	67	5	x	x
Szkoła Podstawowa nr 10 w Bielawie	60	3	57	3	71	3	x	x
Szkoła Podstawowa nr 4 w Bielawie	52	9	36	14	60	8	x	x
Europejska Szkoła Podstawowa w Bielawie**	x	x	x	x	x	x	x	x
Szkoła Podstawowa Cechu Rzemiosł Różnych z Oddziałami Przystosowanymi do Pracy ***	-	-	-	-	-	-	-	-
Szkoła Podstawowa nr 5 z Oddziałami Integracyjnymi w Dzierżoniowie	63	2	64	1	71	3	x	x
ZSS STO w Bielawie	64	1	58	2	85	1	x	x
Szkoła Podstawowa Nr 3 w Dzierżoniowie	54	8	46	9	59	8	x	x
Szkoła Podstawowa Nr 9 im. Mikołaja Kopernika w Dzierżoniowie	56	6	55	4	66	6	x	x
Szkoła Podstawowa nr 1 Dzierżoniów **	59	4	48	7	67	5	x	x
Niepubliczna Szkoła Podstawowa Szkół Sióstr Salezjanek	59	4	54	5	60	8	x	x
Niepubliczna Szkoła Podstawowa z Oddziałami Przeszkolnymi Pieszycy	59	4	38	14	68	4	x	x
Szkoła Podstawowa Nr 1 Pieszycy	60	3	44	10	56	12	x	x
Szkoła Podstawowa Piława Górna	54	8	48	7	62	7	x	x

Szkoła Podstawowa im. Kornela Makuszyńskiego w Piławie Dolnej	60	3	57	3	74	2	x	x
Szkoła Podstawowa im. Jana Pawła II w Tuszynie	58	5	41	12	53	14	44	x
Zespół Szkolno – Przedszkolny w Mościsku **	50	10	40	13	46	16	x	x
Zespół Szkolno –Przedszkolny w Ostroszowicach	59	4	42	11	58	10	x	x
Szkoła Podstawowa im. Jana Pawła II – w Łagiewnikach	56	6	44	10	59	9	x	x
Szkoła Podstawowa im. Janusza Korczaka w Olesznej	55	7	47	8	57	11	x	x
Niepubliczna Szkoła Podstawowa w Przerzeczynie – Zdroju **	40	12	36	15	55	13	x	x
Niepubliczna Szkoła Podstawowa w Gilowie **	48	11	46	9	31	17	x	x
Szkoła Podstawowa im. Bolesława Chrobrego w Niemceży	48	11	44	10	47	15	x	x

Źródło: Informacja o stanie realizacji oświatowych przygotowana przez Miejski Zarząd Placówek Oświaty w Bielawie

\* miejsce w ujęciu porównawczym – szkoły z terenu powiatu dzierzoniowski

\*\* brak wyników na stronie OKE WROCLAW

\*\*\* brak uczniów

Natomiast sieć żłobków, w której skład wchodzi Żłobek Publiczny, Żłobek Publiczny nr 2, Niepubliczny Żłobek „Żyrafka” oraz Dzienny Opiekun dały możliwość korzystania 152 dzieciom w roku szkolnym 2019/20.

Prowadzenie żłobków jest nieobowiązkowym zadaniem gmin na które można pozyskiwać dodatkowe wsparcie z programu „Maluch”. W 2020 r. środki pozyskane zabezpieczają ok. 10 % wartości całego zadania.

Gmina Bielawa w roku szkolnym 2021/2022 prowadziła 3 szkoły podstawowe:

- 1) Szkołę Podstawową nr 4 z Oddziałami Integracyjnymi;
- 2) Ekologiczną Szkołę Podstawową nr 7 im. Juliana Tuwima;
- 3) Szkołę Podstawową nr 10 z Oddziałami Sportowymi.

Prowadzenie szkół jest niezwykle istotnym zadaniem gmin, na które przyznawane są środki subwencyjne zabezpieczające potrzeby, w tym zakresie, **na wysokości ok. 79%**.

Tabela 30 Finansowanie oświaty w 2021 roku – szkoły podstawowe

Finansowanie oświaty w 2021 roku – szkoły podstawowe			
dochody		wydatki	
źródło	kwota	cel	kwota
subwencja	19 470 242,00	dotacja na niepubliczne szkoły podstawowe	1 350 519,52
zwiększenia - rez. 0,4%	239 365,00	dotacja na specjalne kształcenie w niepublicznych szkołach podstawowych	950 277,97
dochody za dzieci spoza Bielawy uczęszczające do bielawskich przedszkoli (tj. dochody)	215 461,22	publiczne szkoły podstawowe	18 772 225,19
		świetlice szkolne	1 060 579,77
		dokształcanie nauczycieli	55 860,69
		specjalne kształcenie w szkołach publicznych podstawowych	2 308 103,54
		nauczyciele emeryci art. 53 ust. 2 KN	281 382,51
		kolonie	57 374,40
		pomoc materialna	84 830,00
<b>RAZEM dochody</b>	<b>19 925 068,22</b>	<b>razem koszt placówek publicznych</b>	<b>24 921 153,59</b>

Źródło: Informacja o stanie realizacji oświatowych przygotowana przez Miejski Zarząd Placówek Oświaty w Bielawie

Sieć przedszkoli, w skład której wchodzi Przedszkole Publiczne nr 3 z oddziałami przedszkolnymi zlokalizowanymi w szkole podstawowej: (SP 10 – ul. Parkowa 12), Przedszkole Publiczne nr 4 z oddziałami przedszkolnymi zlokalizowanymi w szkołach podstawowych: (ESP 7 – os. Włókniarzy 10, SP 10 – ul. Parkowa 12) oraz wszystkie przedszkola niepubliczne, dały możliwość korzystania w roku szkolnym 2021/22 z wychowania przedszkolnego 955 dzieciom.

Prowadzenie przedszkoli jest obowiązkowym zadaniem gmin na które przyznawane są środki z dotacji celowej na dofinansowanie zadań w zakresie wychowania przedszkolnego **na wysokości ok. 11%**.

Tabela 31 Finansowanie oświaty w 2021 roku - przedszkola

Finansowanie oświaty w 2021 roku - przedszkola			
dochody		wydatki	
źródło	kwota	cel	kwota
dotacja celowa na dofinans. zadań w zakresie wychowania przedszkolnego	1 009 106,00	dotacja na niepubliczne przedszkola	4 929 131,91
		dotacja na niepubliczny punkt przedszkolny	72 690,56
		dotacja na specjalne kształcenie w niepublicznych przedszkolach	2 426 833,89
		publiczne przedszkola	3 665 408,62
		dokształcanie nauczycieli	9 237,90
<b>RAZEM dochody</b>	<b>1 009 106,00</b>	<b>razem koszt placówek publicznych</b>	<b>11 103 302,88</b>

Źródło: Informacja o stanie realizacji oświatowych przygotowana przez Miejski Zarząd Placówek Oświaty w Bielawie

Natomiast sieć żłobków, w której skład wchodzi Żłobek Publiczny, Żłobek Publiczny nr 2 oraz Niepubliczny Żłobek „Żyrafka” dały możliwość korzystania 163 dzieciom w roku szkolnym 2020/21.

Prowadzenie żłobków jest nieobowiązkowym zadaniem gmin na które można pozyskiwać dodatkowe wsparcie z programu „Maluch”. W 2021 r. środki pozyskane zabezpieczają **ok. 15 % wartości całego zadania**.

Tabela 32 Finansowanie oświaty w 2021 roku - żłobki

Finansowanie oświaty w 2021 roku - żłobki			
dochody		wydatki	
źródło	kwota	cel	kwota
Dotacja na żłobki publiczne „MALUCH”	415 800,00	Żłobki publiczne	2 502 169,23
		dotacja Niepubliczny Żłobek „Żyrafka”	231 380,00
<b>RAZEM dochody</b>	<b>415 800,00</b>	<b>razem koszt placówek publicznych</b>	<b>2 733 549,23</b>

Źródło: Informacja o stanie realizacji oświatowych przygotowana przez Miejski Zarząd Placówek Oświaty w Bielawie

Mimo wzrostu corocznej kwoty przyznanej subwencji przypadającej na 1 ucznia przeliczeniowego, niewystarczające subwencjonowanie rokrocznie wzrasta.

Tabela 33 Wysokość przyznawanej subwencji w latach 2017-2022

Rok	liczba uczniów	wysokość subwencji na uczniów	subwencja na 1 ucznia	wysokość subwencji wraz ze zwiększeniami na remonty z tyt. rezerwy 0,4%
2017	2 481	16 268 167	6 557	16 269 041
2018	2 448	16 815 331	6 869	16 910 386
2019	2 223	18 203 702	8 189	18 531 387
2020	1 983	18 260 970	9209	18 389 886
2021	2 063	19 470 242	9438	19 709 607
2022	-	20 678 357	-	brak danych

Źródło: Informacja o stanie realizacji oświatowych przygotowana przez Miejski Zarząd Placówek Oświaty w Bielawie

Przepisy prawne określające zasady dotowania szkół i placówek niepublicznych zostały zawarte w rozdziale 3 ustawy z dnia 27 października 2017 r. o finansowaniu zadań oświatowych.

Szkoły i placówki niepubliczne oraz publiczne prowadzone przez osoby fizyczne oraz osoby prawne niebędące jednostkami samorządu terytorialnego są finansowane w formie dotacji przekazywanej z budżetów jednostek samorządu terytorialnego. W budżetach jednostek

samorządu terytorialnego znajdują się środki naliczone na uczniów tych szkół w ramach części oświatowej subwencji ogólnej. Zasady obliczania wysokości dotacji dla niepublicznej zostały zawarte w przepisach rozdziału 3 ustawy o finansowaniu zadań oświatowych (art. 15 – art. 32 ww. ustawy). Ustawodawca stosuje odmienne zasady dotowania dla szkół i placówek publicznych oraz odmienne dla szkół i placówek niepublicznych.

W przypadku szkół niepublicznych wysokość dotacji odnosi się wprost do subwencji oświatowej i jest równa kwocie przewidzianej w części oświatowej subwencji ogólnej dla jednostki samorządu terytorialnego na takiego ucznia. W przypadku szkół niepublicznych, w których nie jest realizowany obowiązek szkolny warunkiem otrzymania dotacji jest uczestniczenie przez ucznia w co najmniej 50% obowiązkowych zajęć edukacyjnych w danym miesiącu.

Niepubliczne placówki wychowania przedszkolnego są dotowane w odniesieniu do tzw. podstawowej kwoty dotacji, określającej wydatki bieżące samorządu na uczniów w placówkach publicznych wychowania przedszkolnego. W przypadku niepublicznych przedszkoli dotacja wynosi 75% wydatków samorządu na placówki wychowania przedszkolnego. Liczba uczniów jest definiowana za pomocą tzw. statystycznej liczby uczniów. W przypadku, gdy Gmina nie prowadzi placówki wychowania przedszkolnego danego typu podstawową kwotę dotacji należy obliczyć dla tzw. najbliższej gminy lub tzw. najbliższego powiatu.

Od 1 stycznia 2017 r. wysokość dotacji wyliczana jest na podstawie podstawowej kwoty dotacji oraz statystycznej liczby uczniów, tj.: liczby uczniów ustalonej na podstawie danych z Systemu Informacji Oświatowej według stanu na dzień 30 września roku poprzedzającego rok budżetowy. Doprecyzowano też pojęcie zakresu wydatków bieżących będących podstawą do wyliczenia dotacji. Poprzednia ich definicja była zbyt ogólna, co powodowało wliczanie pewnych kategorii wydatków do podstawy ustalania wysokości dotacji i w konsekwencji naliczanie zbyt wysokich środków.

Ustawodawca z dniem 1 stycznia 2017 r. wprowadził również zasady aktualizacji podstawowych kwot dotacji, które narzuciły na Gminę Bielawa obowiązek dokonywania dwóch aktualizacji w ciągu roku na podstawie planu dochodów i wydatków:

- 1) pierwszą po ogłoszeniu ustawy budżetowej i określeniu ostatecznych kwot subwencji oświatowej (na ostatni dzień miesiąca poprzedzającego miesiąc aktualizacji);
- 2) drugą w październiku (wg stanu na dzień 30 września roku budżetowego).

W miesiącu tym należy również dokonać aktualizacji statystycznej liczby uczniów, wychowanków oraz uczestników zajęć rewalidacyjno-wychowawczych.

Ponadto wprowadzono też przepisy nakładające na Gminę Bielawa obowiązek publikowania w Biuletynie Informacji Publicznej wysokości podstawowych kwot dotacji oraz statystycznej liczby uczniów, wychowanków i uczestników zajęć rewalidacyjno-wychowawczych, a także każdych aktualizacji tych informacji.

Gmina Bielawa przekazuje dotację w 12 częściach, w terminie do ostatniego dnia każdego miesiąca na rachunek bankowy przedszkola lub szkoły.



Tabela 34 Dotacje wypłacone placówkom niepublicznym w roku 2021 wynikające z przewidzianej subwencji oświatowej

placówka niepubliczna	roczna dotacja 2021 r.
Spółeczna Szkoła Podstawowa	1 013 423,93
Niepubliczna Szkoła Podstawowa AUXILIUM	191 389,32
<i>Wydatki na zajęcia wspomagające dla uczniów w szkołach niepublicznych</i>	5 250,00
Europejska Niepubliczna Szkoła Podstawowa z Oddziałami Przystosobającymi do Pracy	97 843,54
<i>Wydatki na zajęcia wspomagające dla uczniów w szkołach niepublicznych</i>	2 448,65
Szkoła Podstawowa Cechu Rzemiosł Różnych z Oddziałami Przystosobającymi do Pracy	25 259,84
<b>razem szkoły podstawowe</b>	<b>1 335 615,28</b>
Ekologiczne Przedszkole Niepubliczne	765 705,81
Niepubliczne Przedszkole MONTESSORI z Oddziałami Integracyjnymi	1 181 454,53
Niepubliczne Przedszkole z Oddziałami Integracyjnymi	622 820,88
Sportowe Przedszkole Niepubliczne	892 359,08
Niepubliczne Przedszkole „Miś”	190 301,36
Przedszkole Publiczne z Oddziałami Integracyjnymi prowadzone przez Zgromadzenie siostr Augustianek	1 006 501,41

Zespół Szkół Społecznych STO oddział przedszkolny	91 517,20
Oddział Przedszkolny przy Szkole Podstawowej Auxilium	16 875,84
Niepubliczny Punkt Przedszkolny	72 690,56
<b>razem przedszkola</b>	<b>4 840 226,67</b>

Zródło: Informacja o stanie realizacji oświatowych przygotowana przez Miejski Zarząd Placówek Oświaty w Bielawie

Gmina Bielawa otrzymała od Wojewody Dolnośląskiego dotację w wysokości 9.295,00 zł. na realizację Rządowego programu pomocy uczniom niepełnosprawnym w formie dofinansowania zakupu podręczników, materiałów edukacyjnych i materiałów ćwiczeniowych w roku szkolnym 2021/2022, którego celem było wsparcie w zakresie zakupu podręczników uczniów posiadających orzeczenie o potrzebie kształcenia specjalnego, o którym mowa w art. 127 ust. 10 ustawy z dnia 14 grudnia 2016 r. – Prawo oświatowe (Dz. U. z 2021 r. poz. 1082 oraz z 2022 r. poz. 655, 1079, 1116, 1383, 1700 i 173 ) albo orzeczenie o potrzebie kształcenia specjalnego, o którym mowa w art. 312 ust. 1 ustawy z dnia 14 grudnia 2016 r. – Przepisy wprowadzające ustawę – Prawo oświatowe (Dz. U. z 2021 r. poz. 1082 oraz z 2022 r. poz. 655, 1079, 1116, 1383, 1700 i 1730), uczęszczających w roku szkolnym 2021/2022 do: branżowej szkoły I stopnia, klasy I branżowej szkoły II stopnia, liceum ogólnokształcącego lub technikum. Z tej formy pomocy skorzystali rodzice wymienionych powyżej 17 uczniów realizując wydatki na kwotę 5.808,60 zł.

W roku 2021 do Gminy wpłynęły środki przeznaczone na wyposażenie szkół w podręczniki, materiały edukacyjne lub materiały ćwiczeniowe dla uczniów klas II, V i VIII szkół podstawowych a także na uzupełnienie zasobów podręcznikowych oraz ćwiczeń w klasach pozostałych. Na realizację programu w 2021 roku wydatkowano kwotę **263.458,12** zł.

Programem objęte były wszystkie szkoły podstawowe publiczne oraz niepubliczne działające na terenie Gminy Bielawa.

W roku 2021 Gmina Bielawa otrzymała również dotację w wysokości 160.863,44 zł na dofinansowanie kosztów kształcenia pracowników młodocianych, w tym: 148.925,44 zł na pokrycie pracodawcom częściowych kosztów nauki zawodu oraz 11.938,00 zł na pokrycie kosztów przyuczenia do wykonywania określonej pracy.

Tabela 35 Dofinansowanie pracodawcom kosztów kształcenia młodocianych pracowników w roku 2021

	nauka zawodu	przyuczenie do wykonywania określonej pracy
liczba pracowników	25	3
liczba pracodawców	20	3
wypłacona kwota	148.925,44	11.938,00

Źródło: Informacja o stanie realizacji oświatowych przygotowana przez Miejski Zarząd Placówek Oświaty w Bielawie

W roku 2021 szkoły podstawowe otrzymały wsparcie w wysokości 56.700,00 zł. na zorganizowanie dla uczniów klas IV-VIII zajęć wspomagających w opanowaniu i utrwalaniu wiadomości i umiejętności z wybranych obowiązkowych zajęć edukacyjnych z zakresu kształcenia ogólnego. Celem zajęć było umożliwienie uczniom nadrobienia zaległości programowych spowodowanych zmianami procesu nauczania w okresie pandemii COVID-19. Przedmioty, z których zajęcia były prowadzone zostały ustalone przez dyrektora szkoły w porozumieniu z radą pedagogiczną. Maksymalna liczba godzin zajęć wspomagających zaplanowanych do realizacji w okresie od 31 maja do 22 grudnia 2021 r. wynosiła do 15 godzin na jeden oddział szkolny klas IV-VIII. Zajęcia realizowano we wszystkich szkołach.

W drugim semestrze roku szkolnego 2021/2022 gmina otrzymała z rezerwy części oświatowej subwencji ogólnej środki na organizację w okresie od 1 marca do 22 grudnia 2022 r. dodatkowych zajęć specjalistycznych z zakresu pomocy psychologiczno-pedagogicznej. Wsparcie to będzie obejmowało organizację zajęć korekcyjno-kompensacyjnych, logopedycznych, rozwijających kompetencje emocjonalno-społeczne oraz innych zajęć o charakterze terapeutycznym dla uczniów, u których rozpoznano potrzebę wsparcia psychologiczno-pedagogicznego w tym zakresie.

Szkoły złożyły odpowiednio wnioski o udzielenie dotacji celowej (szkoły niepubliczne) lub informacje o planowanych w szkole dodatkowych zajęciach specjalistycznych (szkoły publiczne) na kwotę 74.097,55 zł. Zajęcia realizowane będą do zarówno w II semestrze roku szkolnego 2021/2022 jak i w I semestrze roku szkolnego 2022/2023.

Zgodnie z dyspozycją art. 90b i art. 90m ustawy o systemie oświaty w roku szkolnym 2020/2021 pomocą finansową objęto uczniów pozostających w trudnej sytuacji materialnej lub przejściowo w trudnej sytuacji materialnej z powodu zdarzenia losowego. Pomoc dla w/w uczniów przysługiwała w formie stypendiów szkolnych lub jednorazowych zasiłków szkolnych (wypłacanych raz lub kilka razy w roku niezależnie od otrzymywanego stypendium szkolnego). Z tej formy wsparcia skorzystali uczniowie szkół podstawowych, ale także szkół ponadpodstawowych, zamieszkałych w Bielawie. Na wypłatę świadczeń przeznaczono 31.076,96zł a na wypłatę zasiłków szkolnych 620,00 zł.

Tabela 36 Formy pomocy materialnej dla uczniów i słuchaczy w roku 2021

Wyszczególnienie	Liczba uczniów w poprzednim roku szkolnym (I-VIII)
Stypendium szkolne - uczniowie szkół podstawowych	29
Stypendium szkolne - uczniowie branżowej szkoły I stopnia	3
Stypendium szkolne - uczniowie Liceum Ogólnokształcącego	7
Stypendium szkolne - uczniowie Technikum	6
Stypendium szkolne - uczniowie szkół specjalnych przysposabiających do pracy	0
Stypendium szkolne – szkoła policealna	2
Zasiłek szkolny – uczniowie szkół podstawowych	1

Źródło: Informacja o stanie realizacji oświatowych przygotowana przez Miejski Zarząd Placówek Oświaty w Bielawie

Zgodnie z art. 90 d ustawy o systemie oświaty, uczniowie mogą otrzymywać stypendium motywacyjne służące wspieraniu edukacji uczniów zdolnych. Szkoły przyznają stypendia za wyniki w nauce i sporcie fakultatywnie i uznaniowo, biorąc pod uwagę możliwości finansowe gminy i dokonując ocenę osiągnięć.

Tabela 37 Stypendia naukowe i sportowe w roku szkolnym 2021/2022.

Szkoła	I półrocze				II półrocze			
	stypendia za wyniki w nauce		stypendia za osiągnięcia sportowe		stypendia za wyniki w nauce		stypendia za osiągnięcia sportowe	
	liczba uczniów w	kwota w zł	liczba uczniów w	kwota w zł	liczba uczniów	kwota w zł	liczba uczniów	kwota w zł
SP 4	67	7 350,00	11	880,00	88	9 830,00	14	1 120,00
ESP 7	88	8 870,00	24	1 410,00	111	11 720,00	5	370,00
SP 10	95	9 100,00	18	1 410,00	117	12 720,00	42	3 000,00
<b>Ogółem</b>	250	25 320,00	53	3 700,00	316	34 270,00	61	4 490,00

Źródło: Informacja o stanie realizacji oświatowych przygotowana przez Miejski Zarząd Placówek Oświaty w Bielawie

W roku szkolnym 2021/2022, łącznie w obu semestrach nauki, wydatkowano kwotę **67 780,00 zł** na wypłatę stypendiów za wyniki w nauce i sporcie.

W roku szkolnym 2021/2022 Stypendium Burmistrza Miasta Bielawa „Złota Sowa” otrzymało 19 uczniów. Laureaci nagrodzeni zostali za wybitne wyniki w nauce, szczególne osiągnięcia artystyczne i sportowe. Ponadto, po raz trzeci, spośród bielawskich szkół podstawowych została wybrana i nagrodzona klasa z najwyższą średnią ocen. Na wypłatę nagród przeznaczono środki w wysokości 19 500,00 zł.

Zgodnie z uchwałą **nr XXVII/254/2020 Miejskiej Bielawy** z dnia 29 lipca 2020 r. w sprawie regulaminu przyznawania stypendium Burmistrza Miasta Bielawa w zakresie **twórczości artystycznej** do Miejskiego Zarządu Placówek Oświaty w Bielawie, istniała możliwość złożenia wniosku o przyznanie stypendium artystycznego.

Po dokonaniu analizy złożonych wniosków Komisja powołana zarządzeniem Nr 258/20 Burmistrza Miasta Bielawa z dnia 9 września 2020 r. w sprawie powołania Komisji

Stypendialnej, rekomendowała 21 osób do przyznania stypendium Burmistrza Miasta Bielawa w zakresie twórczości artystycznej w 2020 roku, którzy zdobyli wymaganą liczbę punktów przyznanych za dokonania i osiągnięcia artystyczne uzyskane w roku 2020. Na wypłatę nagród przeznaczono środki w wysokości 33 300 zł (całość kwoty wypłaconej przez 10 miesięcy wszystkim stypendystom).

Zgodnie z zapisami prawa oświatowego, na wniosek rodzica Gmina, której mieszkańcem jest dziecko posiadające orzeczenie o niepełnosprawności lub orzeczenie o potrzebie kształcenia specjalnego zobowiązana jest do dowozu dzieci z niepełnosprawnościami do szkół w określonych ustawą przypadkach.

Dowóz dzieci odbywa się na podstawie umów zawiązanych z firmami transportowymi wyłonionymi w drodze konkursu ofert, a także ze stowarzyszeniami i placówkami niepublicznymi, które dowożą dzieci własnymi środkami transportu oraz rodzicami dowożącymi dzieci niepełnosprawne we własnym zakresie.

Tak duża rozpiętość sposobów realizowania dowożenia oraz miejsca realizacji obowiązku szkolnego i nauki wynika z faktu, że to rodzic wybiera sposób realizacji dowożenia oraz placówkę, która będzie najbardziej odpowiadała potrzebom dziecka zawartym w orzeczeniu o potrzebie kształcenia specjalnego.

Tabela 38 Liczba uczniów z niepełnosprawnościami dowożonych do placówek w celu realizacji obowiązku szkolnego oraz nauki w roku szkolnym 2021/2022

dowożeni uczniowie z niepełnosprawnościami	liczba uczniów
<b>w miejscu zamieszkania:</b>	
do Szkoły Podstawowej nr 4 z Oddziałami Integracyjnymi w Bielawie	28
<b>poza miejscem zamieszkania:</b>	
do Ośrodka Rehabilitacyjno–Edukacyjno–Wychowawczego Polskiego Stowarzyszenia na Rzecz Osób Niepełnosprawnych „KOŁO” w Dzierżonowie	4
do Centrum Rehabilitacji Dzieci z Porażeniem Mózgowym w Mikoszewie	1
do Specjalnego Ośrodka Szkolno–Wychowawczego w Piławie Górnej	3
do Specjalnego Ośrodka Szkolno–Wychowawczego w Dzierżonowie	17
do Niepublicznej Szkoły Podstawowej „Bajeczne Wzgórza” w Dobrocinie	3
Do Niepublicznej Szkoły Przystosowanej do Pracy „Bajeczne Wzgórza” w Piławie Dolnej	1
do Szkoły Podstawowej nr 5 z Oddziałami Integracyjnymi, im. Bohaterów Westerplatte w Dzierżonowie	1
razem	58

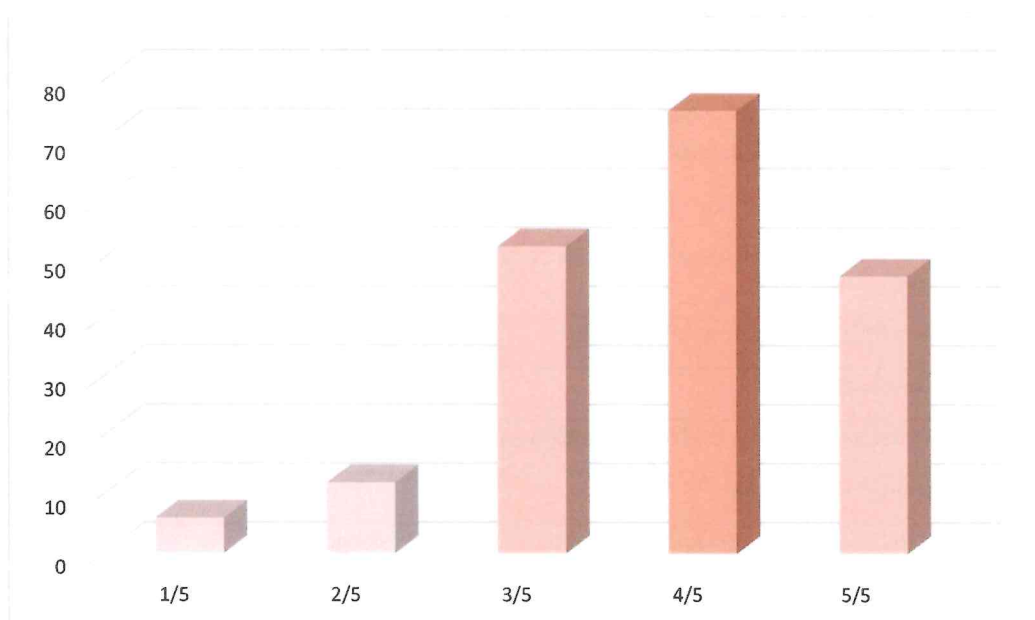
Źródło: Informacja o stanie realizacji oświatowych przygotowana przez Miejski Zarząd Placówek Oświaty w Bielawie

## OCENA FUNKCJONOWANIA I KIERUNKI ROZWOJU OŚWIATY W GMINIE BIELAWA – WYNIKI BADAŃ ORAZ WNIOSKI Z WARSZTATÓW STRATEGICZNYCH

W okresie lipca i sierpnia 2022 roku przeprowadzono badania ankietowe, w których wzięło udział ponad dwustu mieszkańców Bielawy. Poniżej przedstawiono wybrane odpowiedzi.

Jak oceniają Państwo funkcjonowanie oświaty w Gminie Bielawa (w skali: 1- bardzo źle, 5- bardzo dobrze) ?

192 x odpowiedziało    1x brak odpowiedzi    rating gwiazdkowy



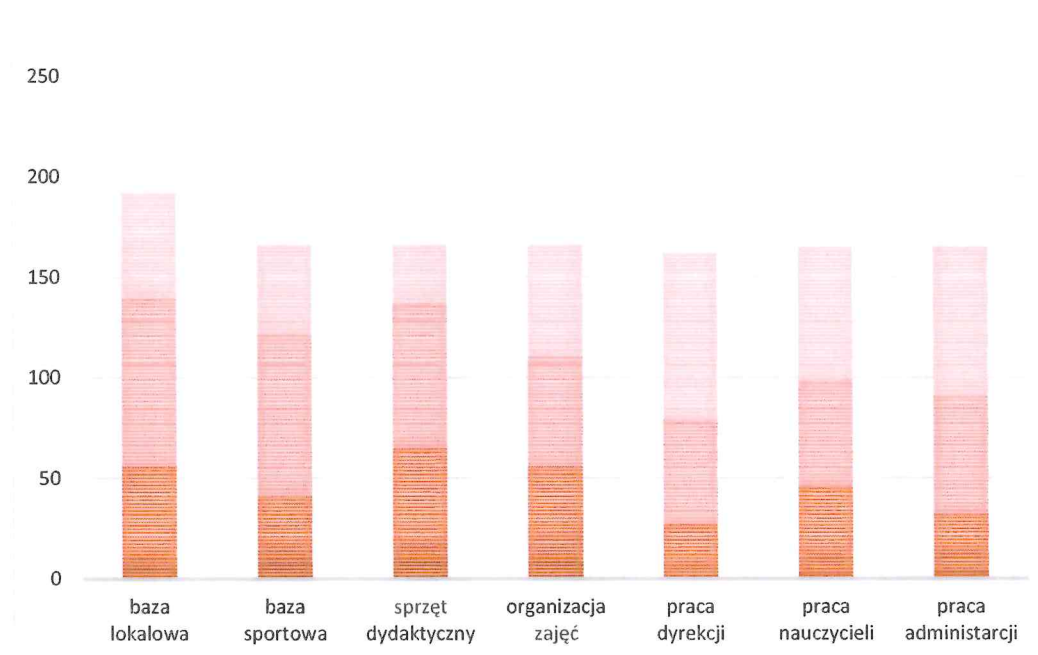
ODPOWIEDŹ	ODPOWIEDZI	UDZIAŁ
☆☆☆☆☆ 1/5	6	3.1%
★★★★☆ 2/5	12	6.3%
★★★☆☆ 3/5	52	27.1%
★★★★☆ 4/5	75	39.1%
★★★★★ 5/5	47	24.5%

Jak oceniają Państwo poszczególne obszary oświaty w Bielawie w skali 1-5 (1-bardzo źle, 5-bardzo dobrze).

192 x odpowiedziano

1x brak odpowiedzi

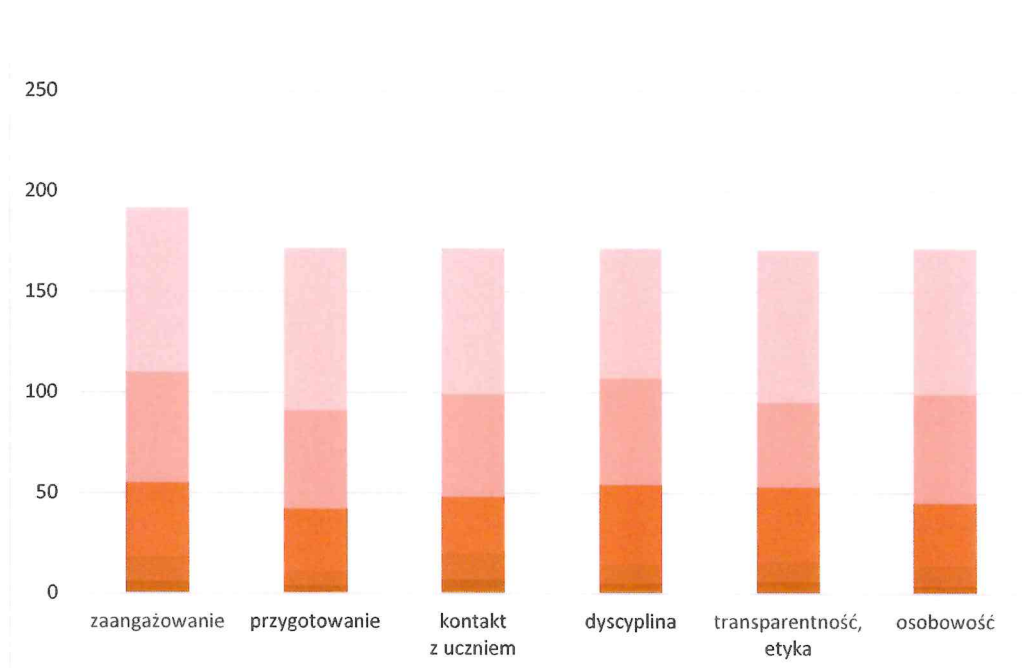
matryca, wybór opcji



	1	2	3	4	5
<b>baza lokalowa</b>	6	5	45	84	52
<b>baza sportowa</b>	8	7	26	81	44
<b>sprzęt dydaktyczny</b>	9	8	48	72	29
<b>organizacja zajęć</b>	9	12	35	55	55
<b>praca dyrekcji</b>	4	7	20	52	83
<b>praca nauczycieli</b>	3	8	35	53	66
<b>praca administracji</b>	4	10	18	59	74

Jak oceniacie Państwo poszczególne składowe pracy nauczycieli w skali 1-5 (1-bardzo źle, 5-bardzo dobrze).

192 x odpowiedziano 1x brak odpowiedzi matryca, wybór opcji



	1	2	3	4	5
<b>zaangażowanie</b>	6	12	37	55	82
<b>przygotowanie</b>	4	7	31	49	81
<b>kontakt z uczniem</b>	7	13	28	51	73
<b>dyscyplina</b>	5	10	39	53	65
<b>transparentność, etyka</b>	6	10	37	42	76
<b>osobowość</b>	4	10	31	54	73

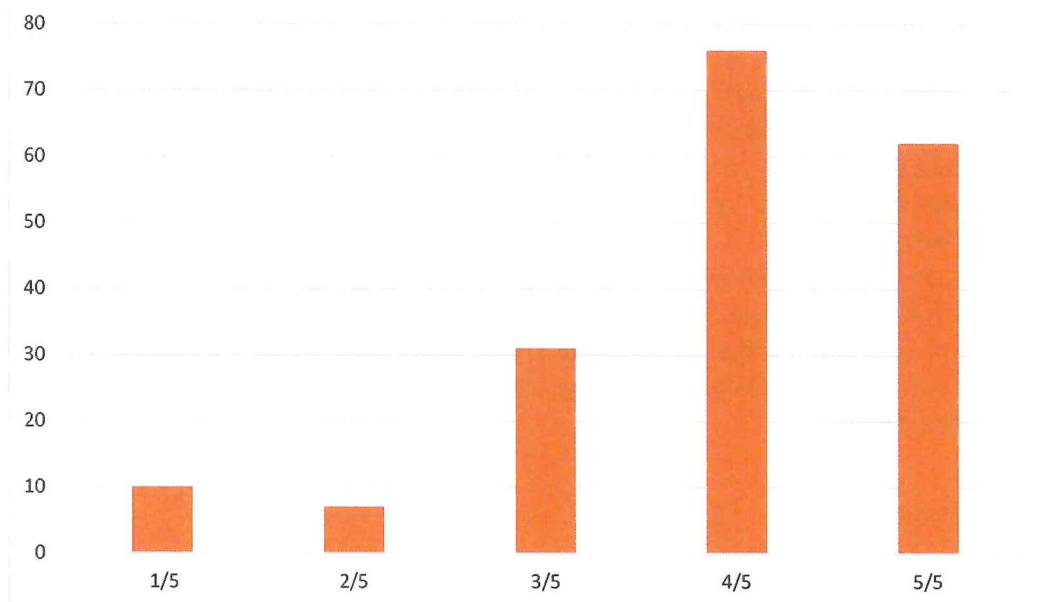


Czy poleciliby Pan znajomym z innych Gmin bielawską oświatę? (w skali: 1- bardzo źle, 5- bardzo dobrze) ?

186 x odpowiedziano

7x brak odpowiedzi

rating gwiazdkowy



ODPOWIEDŹ	ODPOWIEDZI	UDZIAŁ
☆☆☆☆☆ 1/5	10	5.4%
★★☆☆☆ 2/5	7	3.8%
★★★☆☆ 3/5	31	16.7%
★★★★☆ 4/5	76	40.9%
★★★★★ 5/5	62	33.3%

Po realizacji badań ankietowych i opracowaniu diagnozy - przeprowadzono warsztaty strategiczne podczas, których wskazywano na konieczność działań w następujących obszarach bielawskiej oświaty:

- prowadzenie działań na rzecz motywowania uczniów do osiągania wysokich wyników edukacyjnych,
- prowadzenie działań sprzyjających kształtowaniu przez dzieci swojego przyszłego statusu zawodowego i konkurencyjności na rynku pracy,
- utworzenie lokalnego banku nauczycieli, którzy zgłaszają chęć pracy w kilku placówkach,
- zwiększenie motywacji nauczycieli do proponowania uczniom innowacyjnych metod zdobywania i wykorzystywania wiedzy i umiejętności,
- dostrzeżenie, że przestrzeń edukacyjna nie ogranicza się do klasy w szkole, przeformułowanie sposobów nauczania w szkole na bardziej interdyscyplinarne i holistyczne,
- postawienie na nauczanie kompetencji, które pomogą dzieciom żyć we współczesnym świecie: inteligencja finansowa, przedsiębiorczość, dbanie o ciało, zarządzanie czasem itp. w związku z tym zwiększanie świadomości nauczycieli i rodziców o znaczeniu i wpływie wszystkich kompetencji kluczowych na dobre życie i konkurencyjność na rynku pracy.

## ANALIZA SWOT

Obszar oświaty jest podatny na zmiany społeczne i gospodarcze, które występują w otoczeniu i do których można zaliczyć:

- wydłużanie się przeciętnej długości życia,
- sukcesywne zmniejszanie się liczby osób w wieku aktywności zawodowej,
- niedostosowanie umiejętności pracowników do oczekiwań nowoczesnego rynku pracy,
- rosnące zapotrzebowanie na pracowników wysoko i średnio wykwalifikowanych przy
- jednoczesnym spadku zapotrzebowania na pracowników niskowykwalifikowanych,
- rosnąca mobilność przestrzenna ludności,
- kryzys społeczeństwa jako miejsca dawnych struktur o tożsamości kształtowanej przez
- czynniki ekonomiczne i polityczne na rzecz zindywidualizowanej wielości, której głównym sposobem koordynacji działań i tworzenia więzi są procesy komunikowania zapośredniczone medialnie,
- postępująca modernizacja państwa, która włącza obywateli i społeczeństwa do procesów tworzenia wiedzy społecznej i projektowania rozwiązań oraz polityk, zmniejszające się poczucie bezpieczeństwa,
- zwiększanie się podatności gospodarek krajowych i regionalnych na zmiany koniunktury na rynkach światowych, w tym na długotrwałe zjawiska kryzysowe w gospodarce,
- rozwijanie się nowej interdyscyplinarnej gałęzi gospodarki, tzw. przemysłu wolnego czasu,
- podnoszenie się atrakcyjności i dostępności turystycznej i inwestycyjnej,
- rosnąca rola korporacji transnarodowych,

- postępująca globalizacja oraz wzrastające powiązania gospodarcze, naukowe i technologiczne, zarówno pomiędzy krajami, jak i pomiędzy przedsiębiorstwami, uczelniami, laboratoriami publicznymi i władzami regionalnymi,
- rozwój mediów i nowych form komunikacji, które w coraz większym stopniu służą działalności gospodarczej, politycznej i społecznej,
- transformacja organizacji pracy dokonująca się dzięki gospodarce i w przedsiębiorstwach, w których w zależności od struktury kapitałowej pojawiły się różne kultury organizacyjne,
- upowszechnianie się dostępu do usług świadczonych drogą elektroniczną,
- rewolucja w kulturze, która ujmuje przestrzeń kultury nie tylko jako obszar tworzenia, lecz także innowacji o charakterze gospodarczym i społecznym,
- delokalizacja, czyli przenoszenie produkcji (szczególnie opartej na prostym montażu) z Polski do innych krajów,
- wzrastająca rola innowacji społecznych i organizacyjnych w stosunku do innowacji technologicznych (typu hardware) oraz zwiększające się znaczenie czynnika niematerialnego w innowacjach (know-how, marketing, informacja, zarządzanie zasobami, wiedza pozasłowna – nieskodyfikowana, tzw. tacit knowledge),
- wzrastająca rola outsourcingu, szczególnie w fazie prac rozwojowych oraz (związana z nim) rola rynku technologii i zaawansowanych technologicznie małych i średnich przedsiębiorstw (MŚP),
- kształtowanie się nowych, multidyscyplinarnych dziedzin badań, które przekształcają poszczególne dyscypliny i łączą w nowe konfiguracje, np. integracja ICT, bionanotechnologii.

Do wyzwań Gminy Bielawa związanych z edukacją, należą przede wszystkim:

- zapewnienie dostępu do wysokiej jakości usług publicznych, w tym w zakresie edukacji umożliwiające stałe podnoszenie poziomu wykształcenia i dostosowywanie kwalifikacji do zmieniających się potrzeb rynku pracy,
- rozwijanie form nauczania integracyjnego umożliwiającego pełniejszy udział w życiu społecznym osobom zagrożonym wykluczeniem,
- wzrost uczestnictwa społeczności lokalnych w procesach decyzyjnych.

Analiza SWOT jest analizą strategiczną, dzięki której możliwe jest określenie faktycznej strategii działania. Wskazuje ona zestaw czynników, które mogą wzajemnie wpływać na system oświaty w Bielawie, wspomagając lub też uniemożliwiając podejmowanie działań przyczyniających się do jego rozwoju. Zasadniczą funkcją analizy strategicznej jest identyfikacja czynników wpływających na zachowanie podmiotu lub obszaru aktywności publicznej, którym w tym przypadku jest oświata w Bielawie. Zadaniem analizy strategicznej jest zidentyfikowanie stanu faktycznego. Analiza strategiczna SWOT identyfikuje też zachodzące procesy (czy też elementy kształtujące te procesy) i nie określa jednostkowych danych, charakterystycznych dla analizy statystycznej. Poniżej przedstawiamy syntetyczną analizę SWOT dla oświaty bielawskiej.

MOCNE STRONY	SŁABE STRONY
<ul style="list-style-type: none"> <li>✓ wysoko wykwalifikowana kadra pedagogiczna z dodatkowymi kwalifikacjami do prowadzenia zajęć z dziećmi ze specyficznymi potrzebami edukacyjnymi,</li> <li>✓ duże zaangażowanie kadry pedagogicznej w realizację nowych zadań,</li> <li>✓ realizacja projektów i programów krajowych i unijnych,</li> <li>✓ wysokie wyniki uczniów w konkursach powiatowych, wojewódzkich i ogólnopolskich,</li> <li>✓ dobrze funkcjonujący program stypendialny,</li> <li>✓ lokalizacja placówek i racjonalna sieć szkół,</li> <li>✓ zadbane, estetyczne i stale modernizowane placówki oświatowe,</li> <li>✓ zapewnione świetlice w każdej placówce i posiłek dla wszystkich chętnych uczniów,</li> <li>✓ posiadanie odpowiedniej bazy sportowej – hala sportowa, boiska, sale gimnastyczne,</li> <li>✓ liczba pomieszczeń w szkołach umożliwia naukę na jedną zmianę,</li> <li>✓ możliwość wymiany doświadczeń,</li> <li>✓ profesjonalizm dyrekcji MZPO,</li> <li>✓ wsparcie w zarządzaniu,</li> <li>✓ szkoły - baza lokalowa,</li> <li>✓ dostępność do ciągłości nauczania/opieki w mieście,</li> <li>✓ możliwość wyboru placówek zgodnie ze swoimi potrzebami,</li> <li>✓ dobre wyniki w egzaminach,</li> <li>✓ dodatkowe finansowanie zadań z zakresu edukacji: pomoc psychologiczno-pedagogiczna, rozwijanie zainteresowań uczniów,</li> <li>✓ świetlica szkolna,</li> <li>✓ pozyskiwanie środków z projektów unijnych, ministerialnych itp. przez organ prowadzący szkoły na rozwój</li> </ul>	<ul style="list-style-type: none"> <li>✓ zbyt mała liczba nauczycieli posiadających kwalifikacje do więcej niż jednego przedmiotu,</li> <li>✓ zbyt mała liczba zajęć pozalekcyjnych rozwijających zdolności i zainteresowania uczniów,</li> <li>✓ zbyt mała liczba placówek podejmuje działania i trud realizacji projektów,</li> <li>✓ brak środków na działalność innowacyjną i eksperymentalną,</li> <li>✓ niewystarczająca liczba pracowni przedmiotowych,</li> <li>✓ brak działań związanych z integracją środowiska lokalnego,</li> <li>✓ brak oddzielnych sal świetlicowych,</li> <li>✓ brak sal sensorycznych,</li> <li>✓ konieczność modernizacji zewnętrznych obiektów sportowych,</li> <li>✓ brak placów zabaw,</li> <li>✓ brak organizacji imprez środowiskowych angażujących całą społeczność do współpracy,</li> <li>✓ baza lokalowa – przedszkola brak miejsc i tłok w placówkach publicznych,</li> <li>✓ brak przedszkola integracyjnego publicznego ,</li> <li>✓ brak wyposażenia w sprzęty i materiały dla osób z niepełnosprawnościami w przedszkolach,</li> <li>✓ brak środków na zatrudnianie specjalistów,</li> <li>✓ mała ilość wykształconej, młodej kadry,</li> <li>✓ zbyt duże skupienie na realizacji podstawy programowej,</li> <li>✓ brak wdrażania innowacyjnych metod pracy z dziećmi w przedszkolach np. zielone lekcje, nauka przez doświadczenie - skupienie na podręcznikach,</li> <li>✓ nie dbanie o rozwijanie umiejętności społecznych dzieci - skupienie na teorii podstawy programowej,</li> </ul>

<p>infrastruktury, bazy dydaktycznej itp.</p> <ul style="list-style-type: none"> <li>✓ baza dydaktyczna i sportowa szkół,</li> <li>✓ wykwalifikowana kadra pedagogiczna,</li> <li>✓ chęć nauczycieli do doskonalenia zawodowego i doksztalcania,</li> <li>✓ administracja szkoły wewnątrz placówki oraz współpraca z Miejskim Zarządem Placówek Oświaty w Bielawie,</li> <li>✓ dobra infrastruktura obiektów,</li> <li>✓ chęć nauczycieli do wprowadzania zmian w związku ze zmieniającymi się standardami edukacji,</li> <li>✓ współpraca, komunikacja z rodzicami,</li> <li>✓ współpraca między placówkami oświatowymi, współkształcenie,</li> <li>✓ przyjmowanie dzieci spoza gminy,</li> <li>✓ szeroka oferta rozwoju ucznia w szkołach,</li> <li>✓ możliwość wyboru szkoły w zależności od predyspozycji, potrzeb i zdolności,</li> <li>✓ dobra współpraca między jednostkami,</li> <li>✓ dbałość o podnoszenie jakości bazowej, infrastruktury,</li> <li>✓ docenianie osiągnięć poprzez system nagradzania.</li> </ul>	<ul style="list-style-type: none"> <li>✓ brak odwagi do wdrażania nowych trendów, innowacji, korzystania z rozwoju nauki - uczenia na podstawie wiedzy o rozwoju mózgu – neurodydaktyka,</li> <li>✓ brak planu rozwoju, rywalizacja zamiast współpracy, brak spójności metodycznej,</li> <li>✓ brak systemowego wsparcia w pisaniu projektów, wniosków o dodatkowe środki,</li> <li>✓ część nauczycieli bazuje na schematach,</li> <li>✓ brak wiary części nauczycieli w moc sprawczą w swoją autonomię – w to, że to od nich zależą zmiany, na które pozwalają obecne przepisy prawa oświatowego,</li> <li>✓ brak odpowiednich środków finansowych na doskonalenie, doksztalcanie,</li> <li>✓ podejmowanie przez nauczycieli pracy w kilku placówkach oświatowych jednocześnie,</li> <li>✓ brak wystarczających środków finansowych na przeprowadzenie większych remontów w szkołach np. szatni dla uczniów.</li> </ul>
<b>SZANSE</b>	<b>ZAGROŻENIA</b>
<ul style="list-style-type: none"> <li>✓ duża liczba projektów i programów zewnętrznych umożliwiających pozyskanie środków finansowych,</li> <li>✓ dobra współpraca pomiędzy placówkami oświatowymi i organem prowadzącym,</li> <li>✓ poprawa sytuacji materialnej społeczeństwa,</li> <li>✓ udoskonalenie systemu motywowania nauczycieli,</li> <li>✓ dostosowanie treści programowych do realnych potrzeb,</li> <li>✓ stworzenie miejsc do kreacji pomysłów uczniowskich oraz szansa</li> </ul>	<ul style="list-style-type: none"> <li>✓ niedofinansowanie dostateczne oświaty,</li> <li>✓ roszczeniowa postawa młodego pokolenia,</li> <li>✓ rosnący odsetek dzieci z problemami (zdrowotnymi, uzależnieniami i przemoc wśród uczniów),</li> <li>✓ postępujący niż demograficzny,</li> <li>✓ niestabilna polityka państwa,</li> <li>✓ częsta zmiana przepisów oświatowych oraz ich niedoskonałość i niespójność,</li> <li>✓ nadmiar dokumentów w administracji oraz sporządzanych przez nauczycieli,</li> </ul>

<p>na ich prezentowanie na forum publicznym,</p> <ul style="list-style-type: none"> <li>✓ zadbanie o podejście - jednolite zgodne z aktualnym stanem wiedzy i wdrożenie spójnych metod,</li> <li>✓ wsparcie placówek przez organ prowadzący,</li> <li>✓ nastawienie edukacji na rozwój kompetencji proinnowacyjnych uczniów, np. przedsiębiorczość, relacje interpersonalne, komunikatywność, kompetencje obywatelskie itp.,</li> <li>✓ budowanie dobrych relacji między nauczycielami, uczniami, rodzicami,</li> <li>✓ wykorzystanie ekologicznych walorów Bielawy w rozwój szkoły na miarę wyzwań XXI wieku - klimatu, bioróżnorodność, odnawialnych źródeł energii itp. w oparciu o lokalne rozwiązania,</li> <li>✓ odpowiednie motywowanie oraz dbałość o dobrostan pracowników,</li> <li>✓ doskonalenie, doksztalcanie zawodowe nauczycieli, czerpanie dobrych wzorców i przykładów od innych,</li> <li>✓ współpraca z organem prowadzącym, rodzicami, instytucjami wspierającymi rozwój oświaty,</li> <li>✓ wychodzenie naprzeciw uczniom, rozwój kreatywności, samodzielności za własną naukę,</li> <li>✓ innowacyjność w zakresie organizacji pracy szkoły, programów nauczania,</li> <li>✓ dzielenie się doświadczeniami, dobrymi praktykami pomiędzy placówkami,</li> <li>✓ powrót wielu rodzin z za granicy,</li> <li>✓ indywidualizowanie potrzeb uczniów, nauczycieli, specjalistów,</li> <li>✓ podążanie za nowoczesnymi technologiami informatycznymi (nowinki technologiczne),</li> <li>✓ przeniesienie nauki encyklopedycznej na pole doświadczania</li> </ul>	<ul style="list-style-type: none"> <li>✓ oczekiwania rodziców wobec placówek oświatowych,</li> <li>✓ niechęć i strach przed nowym, nieznanym,</li> <li>✓ brak zrozumienia ze strony części rodziców konieczności wprowadzania zmian w zakresie organizacyjnym, metodycznym i programowym, w tym wprowadzania innowacji,</li> <li>✓ szablonowy system może spowodować nieodpowiednie przygotowanie dzieci/uczniów do odnajdowania się i podejmowania wyzwań we współczesnym świecie, w którym następują szybkie zmiany np. technologiczne, informacyjne, komunikacyjne, wymagania na rynku pracy,</li> <li>✓ brak odpowiedniego, satysfakcjonującego dla nauczycieli systemu motywacyjnego, systemu finansowego,</li> <li>✓ odchodzenie nauczycieli od zawodu ze względów finansowych,</li> <li>✓ poszukiwanie dodatkowej pracy przez nauczycieli, źle wpływa na ich jakość pracy,</li> <li>✓ w placówce macierzystej różnice pomiędzy wysokimi kosztami prowadzenia szkół przez organ prowadzący, a subwencją oświatową,</li> <li>✓ nastawienie pracy szkoły wyłącznie pod wynik egzaminu ósmoklasisty,</li> <li>✓ brak kadry (niskie wynagradzanie, słaby etos pracy nauczyciela, wypalenie zawodowe, brak perspektyw, duża liczba nauczycieli nabywa prawa emerytalne),</li> <li>✓ środowisko szkolne (SP4z OI) mocno zróżnicowane ze względu na możliwości intelektualne,</li> <li>✓ brak ambicji uczniów, powielanie postaw rodziców</li> </ul>
---	---

## Wnioski z analizy SWOT, badań ankietowych i warsztatów strategicznych

1. **Wniosek kierunkowy** - Realizacja misji jednostek oświatowych powinna być ukierunkowana na rozwój przedsiębiorczości, cyfryzacji, **ekologii** oraz innowacji.
2. **Wniosek w obszarze finansów** - Pogłębianie dysproporcji między wydatkami oświatowymi finansowanymi ze środków własnych Gminy a środkami pozyskiwanymi z innych źródeł (tj. subwencja, dochody przedszkoli, dotacje) w znacznym stopniu może ograniczyć możliwości inwestycyjne w system oświaty, a w dłuższej perspektywie wpłynąć niekorzystnie na wysokość udziału innych wydatków w stosunku do wydatków na oświatę w ogólnym budżecie miasta. Wobec powyższych tendencji warto poszukać rozwiązań wpływających na ograniczenie wydatków ponoszonych przez Gminę z tytułu realizacji zadań oświatowych lub też zachować status quo przy uzyskaniu zgody społecznej na ograniczanie innych wydatków miasta albo na intensyfikację wpływów własnych budżetu. Z kwestiami budżetowymi wiąże się aspekt racjonalizacyjny, lecz najczęściej wyłącznie jest on rozpatrywany od strony kosztów i ich redukcji. W efekcie działań strategicznych dyrektorzy szkół i placówek oświatowych powinni być przygotowani do budowania i prowadzenia szkoły efektywnej, czyli optymalnie wykorzystującej posiadany potencjał jakościowy, infrastrukturalny i finansowy. W takiej placówce wzrost nakładów finansowych na kształcenie pojedynczego ucznia winien przekładać się na poprawę efektów kształcenia. Skutecznie wdrażana strategia powinna zapewnić stworzenie optymalnego modelu zarządzania jakością oświaty w Bielawie. Dzięki jego zastosowaniu dojdzie do poprawy jakości i dostępności usług publicznych w zakresie edukacji.
3. **Wniosek w obszarze współpracy** - Powiązanie systemu oświaty z gospodarką i rynkiem pracy – wysoka jakość edukacji mierzona być powinna stopniem spójności (współzależności) pomiędzy rynkiem pracy i zatrudnialnością absolwentów a efektami kształcenia. Akcentowanie w procesie edukacyjnym nowych metod kształcenia będącego lepszym niż dotąd odwzorowaniem rzeczywistości.
4. **Wniosek w obszarze edukacji** - System edukacji stosować musi takie metody kształcenia, dzięki którym realizuje się rozwój kompetencji młodego pokolenia, tj.: rozwój umiejętności, postaw, wiedzy. Kształcenie młodzieży zapewniać powinno wyposażenie jej w odpowiednie do zmieniających się czasów umiejętności i kwalifikacje (w tym szczególnie społeczne i kulturowe). Istnieje konieczność zwrócenia uwagi na kształcenie nakierowane na wspólnoty, grupy, nowoczesne metody zarządzania oraz nowoczesne struktury organizacyjne. W procesie edukacji należy akcentować kreatywność i innowacyjność jako zasadnicze dla rozwoju umiejętności, z jednoczesnym uwzględnieniem specyfiki gospodarczej regionu. W procesie edukacyjnym należy zwracać szczególną uwagę na kształtowanie postaw obywatelskich, demokratycznych i przedsiębiorczych.
5. **Wniosek w obszarze ewaluacji** - Konieczne należy stale analizować jakość systemu oświaty oraz wprowadzać modyfikacje w jego funkcjonowaniu poprzez systematyczne badania ilościowe i jakościowe.

## POTENCJAŁ I WYZWANIA BIELAWSKIEJ OŚWIATY

Potencjałem bielawskiej oświaty jest fakt, że znajduje się ona w centralnym miejscu polityki władz samorządowych, a także pozytywna opinia na jej temat wśród mieszkańców. Ponadto wyniki – np. testy ośmioklasisty nie odbiegają od średniej w województwie dolnośląskim. Potencjałem jest również doświadczona kadra, która jednak potrzebuje dla siebie „zmienników”.

Wyzwaniem dla bielawskiej oświaty są skutki pandemii COVID – 19, migracja dużej liczby mieszkańców Ukrainy do Gminy Bielawa, a także wyzwania wynikające z rewolucji cyfrowej, a także umiejętność uczenia, rozumienia bardzo różnych od siebie pokoleń X, Y, Z.

## PLAN STRATEGICZNY – WIZJA I MISJA BIELAWSKIEJ OŚWIATY, CELE I DZIAŁANIA OPERACYJNE

### WIZJA

**POSZUKUJĄCY, ODPOWIEDZIALNY, EMPATYCZNY, ROZUMIEJĄCY  
WSPÓLCZESNE WYZWANIA**

**- UCZEŃ, DZIECKO, RODZIC, NAUCZYCIEL I DYREKTOR**

**TO WIZYTÓWKA BIELAWSKIEJ OŚWIATY**

### MISJA

**BIELAWSKIE PLACÓWKI OŚWIATOWE KSZTAŁTUJĄCE POSTAWY  
PRZEDSIĘBIORCZOŚCI,**

**PROEKOLOGICZNE, PROINNOWACYJNE,**

**SKIEROWANE NA DOBRO DRUGIEGO CZŁOWIEKA**

### CEL GŁÓWNY

**BIELAWSKA OŚWIATA JAKO CENTRUM PRZEDSIĘBIORCZOŚCI,  
CYFRYZACJI, EKOLOGII ORAZ INNOWACJI**



## Cele strategiczne i operacyjne

1. Stałe podnoszenie poziomu oraz poszerzanie oferty bielańskiej oświaty	2. Systematyczne podnoszenie etosu nauczyciela oraz jego kwalifikacji i umiejętności zarządzania placówkami oświatowymi	3. Kształtowanie postaw ekologicznych, umiejętności cyfrowych, przedsiębiorczych i innowacyjnych	4. Poprawa infrastruktury i bazy w placówkach oświatowych w miarę potrzeb
1.1. Stały wzrost jakości i pojemności oferty edukacyjnej, uzupełnienia jej o elementy – racjonalnego korzystania z mediów elektronicznych	2.1. Wspieranie i motywowanie materialne i niematerialne pracowników bielańskiej oświaty	3.1. Poprawa klimatu i ekologia priorytetem w procesie edukacyjnym bielańskich placówek oświatowych	4.1. Tworzenie zespołów szkolno-przedszkolnych
1.2. Stałe podnoszenie jakości nauczania i wychowania	2.2. Ciągły rozwój kadry nauczycielskiej w renomowanych ośrodkach naukowych	3.2. Przedsiębiorczość, cyfryzacja i innowacje tematem zajęć w bielańskich placówkach oświatowych	4.2. Modernizacja placówek oświatowych
1.3. Zwiększenie dostępności opieki pielęgniarskiej dla dzieci i młodzieży	2.3. Podnoszenie umiejętności pełnego i bezpiecznego użytkowania Internetu, komputera i funkcjonowania w rzeczywistości wirtualnej	3.3. Solidarność oraz współpraca międzypokoleniowa	4.3. Poprawa bazy dydaktycznej w placówkach oświatowych

1.4. Prowadzenie stałego monitoringu obszaru oświaty i jego otoczenia	2.4. Kształtowanie postaw szacunku dla wszystkich interesariuszy obszaru oświaty	3.4. Uczniowie/dzieci, rodzice, nauczyciele – gospodarzami placówek oświatowych	4.4. Powszechność w korzystaniu komputera i Internetu na wszystkich poziomach nauczania
---	--	---	---

Źródło: opracowanie własne.

### Cel strategiczny 1 - Stałe podnoszenie poziomu oraz poszerzanie oferty bielawskiej oświaty

Cel operacyjny	Działania operacyjne	Przewidywany efekt	Realizacja	Źródło finansowania	Okres realizacji
1.1. Stały wzrost jakości i pojemności oferty edukacyjnej	Indywidualizacja kształcenia	podniesienie jakości kształcenia	Dyrektorzy placówek	środki własne placówek, subwencja oświatowa, budżet Gminy, środki krajowe, środki europejskie	2023-2030
	Tutoring jako innowacyjna forma edukacji	podniesienie jakości kształcenia	Dyrektorzy placówek	środki własne placówek, subwencja oświatowa, budżet Gminy, środki krajowe, środki europejskie	2023-2030
	Nowe formy kształcenia w zakresie informatyki i języka obcego	podniesienie jakości kształcenia	Dyrektorzy placówek	środki własne placówek, subwencja oświatowa, budżet Gminy, środki krajowe, środki europejskie	2023-2030
1.2. Stałe podnoszenie jakości nauczania i wychowania	Edukacja uczniów uzdolnionych	podniesienie jakości kształcenia	Dyrektorzy placówek	środki własne placówek, subwencja oświatowa, budżet Gminy, środki krajowe, środki europejskie	2023-2030
	Wsparcie uczniów słabszych	podniesienie jakości kształcenia	Dyrektorzy placówek	środki własne placówek, subwencja oświatowa, budżet Gminy, środki krajowe, środki europejskie	2023-2030

	Wdrażanie metod szybkiego i skutecznego uczenia	podniesienie jakości kształcenia	Dyrektorzy placówek	środki własne placówek, subwencja oświatowa, budżet Gminy, środki krajowe, środki europejskie	2023-2030
1.3. Zwiększenie dostępności opieki pielęgniarstwa dla dzieci i młodzieży	Zwiększenie dostępności do opieki pielęgniarstwa w placówkach oświatowych	poprawa kondycji zdrowotnej	Dyrektorzy placówek	środki własne placówek, subwencja oświatowa, budżet Gminy, środki krajowe, środki europejskie	2023-2030
1.4. Prowadzenie stałego monitoringu obszaru oświaty i jego otoczenia	Przeprowadzanie systematycznych badań poziomu satysfakcji uczniów, nauczycieli oraz wprowadzanie w życie wniosków z tych badań	podniesienie jakości kształcenia	Dyrektorzy placówek	środki własne placówek, subwencja oświatowa, budżet Gminy, środki krajowe, środki europejskie	2023-2030

Źródło: opracowanie własne.

### Cel strategiczny 2 - Systematyczne podnoszenie etosu nauczyciela oraz jego kwalifikacji i umiejętności zarządzania placówkami oświatowymi

Cel operacyjny	Działania operacyjne	Przewidywany efekt	Realizacja	Źródło finansowania	Okres realizacji
2.1. Wspieranie i motywowanie materialne i niematerialne pracowników bielańskiej oświaty	Poprawa bytu materialnego pracowników oświaty		Dyrektorzy placówek	środki własne placówek, subwencja oświatowa, budżet Gminy, środki krajowe, środki europejskie	2023-2030
	Nagrody dla pracowników oświaty		Dyrektorzy placówek	środki własne placówek, subwencja oświatowa, budżet Gminy, środki krajowe, środki europejskie	2023-2030
	Promowanie najlepszych		Dyrektorzy placówek	środki własne placówek,	2023-2030

	nauczycieli wśród mieszkańców Bielawy			subwencja oświatowa, budżet Gminy, środki krajowe, środki europejskie	
2.2. Ciągły rozwój kadry nauczycielskiej w renomowanych ośrodkach naukowych	Podnoszenie kwalifikacji	Zwiększanie kompetencji wśród nauczycieli	Dyrektorzy placówek	środki własne placówek, subwencja oświatowa, budżet Gminy, środki krajowe, środki europejskie	2023-2030
	Doskonalenie pedagogiczne w zakresie skutecznego uczenia	Zwiększanie kompetencji wśród nauczycieli	Dyrektorzy placówek	środki własne placówek, subwencja oświatowa, budżet Gminy, środki krajowe, środki europejskie	2023-2030
2.3. Podnoszenie umiejętności pełnego i bezpiecznego użytkownika Internetu, komputera i funkcjonowania w rzeczywistości wirtualnej	Podniesienie kompetencji cyfrowych	Zwiększanie kompetencji wśród nauczycieli	Dyrektorzy placówek	środki własne placówek, subwencja oświatowa, budżet Gminy, środki krajowe, środki europejskie	2023-2030
	Stałe doskonalenie w zakresie cyberbezpieczeństwa	Zwiększanie kompetencji wśród nauczycieli	Dyrektorzy placówek	środki własne placówek, subwencja oświatowa, budżet Gminy, środki krajowe, środki europejskie	2023-2030
2.4. Kształtowanie postaw szacunku dla wszystkich interesariuszy obszaru oświaty	Organizacja i prowadzenie szkoleń w zakresie komunikacji oraz pozytywnych relacji w edukacji	Zwiększanie kompetencji wśród nauczycieli	Dyrektorzy placówek	środki własne placówek, subwencja oświatowa, budżet Gminy, środki krajowe, środki europejskie	2023-2030

Źródło: opracowanie własne.

**Cel strategiczny 3 - Kształtowanie postaw ekologicznych, umiejętności cyfrowych, przedsiębiorczych i innowacyjnych.**

Cel operacyjny	Działania operacyjne	Przewidywany efekt	Realizacja	Źródło finansowania	Okres realizacji
3.1. Poprawa klimatu i ekologia priorytetem w procesie edukacyjnym bielawskich placówek oświatowych	Wdrażanie programów w zakresie ekologii	Kształtowanie postaw proekologicznych	Dyrektorzy placówek	środki własne placówek, subwencja oświatowa, budżet Gminy, środki krajowe, środki europejskie	2023-2030
	Szkolenia dla nauczycieli w zakresie ochrony środowiska	Kształtowanie postaw proekologicznych	Dyrektorzy placówek	środki własne placówek, subwencja oświatowa, budżet Gminy, środki krajowe, środki europejskie	2023-2030
3.2. Przedsiębiorczość i innowacje tematem zajęć w bielawskich placówkach oświatowych	Prowadzenie zajęć, projektów przez praktyków, przedsiębiorców	Kształtowanie przyszłych właścicieli a nie najemników	Dyrektorzy placówek	środki własne placówek, subwencja oświatowa, budżet Gminy, środki krajowe, środki europejskie	2023-2030
	Organizowanie konkursów na najlepszy biznes plan	Wzmacnianie postaw przedsiębiorczych	Dyrektorzy placówek	środki własne placówek, subwencja oświatowa, budżet Gminy, środki krajowe, środki europejskie	2023-2030
	Przekazywanie wiedzy na temat przedsiębiorczości, innowacji podczas zajęć	Kształtowanie postaw otwartości na zmiany	Dyrektorzy placówek	środki własne placówek, subwencja oświatowa, budżet Gminy, środki krajowe, środki europejskie	2023-2030

3.3. Solidarność oraz współpraca międzypokoleniowa	Utworzenie wolontariatu wśród seniorów, dzieci i młodzieży	Uświadomienie, że każde pokolenie może nas czegoś nauczyć	Dyrektorzy placówek	środki własne placówek, subwencja oświatowa, budżet Gminy, środki krajowe, środki europejskie	2023-2030
3.4. Uczniowie/dzieci, rodzice, nauczyciele – gospodarzami placówek oświatowych	Wzmocnienie roli samorządu i rady rodziców w placówkach oświatowych	Zwiększanie poczucia współdecydowania w sprawach oświatowych	Dyrektorzy placówek	środki własne placówek, subwencja oświatowa, budżet Gminy, środki krajowe, środki europejskie	2023-2030

Źródło: opracowanie własne.

#### Cel strategiczny 4 - Poprawa infrastruktury i bazy w placówkach oświatowych w miarę potrzeb

Cel operacyjny	Działania operacyjne	Przewidywany efekt	Realizacja	Źródło finansowania	Okres realizacji
4.1. Tworzenie zespołów szkolno-przedszkolnych	Tworzenie zespołów integracyjnych	Poprawa jakości kształcenia i zwiększenie miejsc w placówkach oświatowych	Dyrektorzy placówek	środki własne placówek, subwencja oświatowa, budżet Gminy, środki krajowe, środki europejskie	2023-2030
	Przystosowanie szkół do części przedszkolnej	Poprawa jakości kształcenia i zwiększenie miejsc w placówkach oświatowych	Dyrektorzy placówek	środki własne placówek, subwencja oświatowa, budżet Gminy, środki krajowe, środki europejskie	2023-2030
4.2. Modernizacja placówek oświatowych	Systematyczne działania modernizacyjne w placówkach oświatowych	Poprawa jakości kształcenia i zwiększenie miejsc w placówkach oświatowych	Dyrektorzy placówek	środki własne placówek, subwencja oświatowa, budżet Gminy, środki krajowe, środki europejskie	2023-2030

4.3. Poprawa bazy dydaktycznej w placówkach oświatowych	Zakup pracowni multimedialnych dla placówek oświatowych	Poprawa jakości kształcenia i zwiększenie miejsc w placówkach oświatowych	Dyrektorzy placówek	środki własne placówek, subwencja oświatowa, budżet Gminy, środki krajowe, środki europejskie	2023-2030
	Zakupy w zakresie bazy sportowej dla placówek oświatowych	Poprawa jakości kształcenia i zwiększenie miejsc w placówkach oświatowych	Dyrektorzy placówek	środki własne placówek, subwencja oświatowa, budżet Gminy, środki krajowe, środki europejskie	2023-2030
4.4. Powszechność w korzystaniu komputera i Internetu na wszystkich poziomach nauczania	Powszechne wykorzystanie narzędzi teleinformatycznych do zajęć edukacyjnych	Poprawa jakości kształcenia i zwiększenie efektywności w bezpiecznym korzystaniu z IT	Dyrektorzy placówek	środki własne placówek, subwencja oświatowa, budżet Gminy, środki krajowe, środki europejskie	2023-2030

Źródło: opracowanie własne.

## WSKAZÓWKI DO REALIZACJI WYBRANYCH CELÓW

Bielawa powinna być jedną z najlepszych kuźni kadr, czyli miejscem kształtowania otwartych na społeczeństwo oraz przedsiębiorczych obywateli i lokalnych patriotów. Cel ten opisują zadania, które można scharakteryzować następującym cytatem: „Podstawowym zadaniem edukacji jest nie tyle doskonalenie jednostki czy rozwinięcie jej potencjalnych zdolności, ile raczej przystosowanie ucznia do wymogów dorosłego życia poprzez ukształtowanie w nim takich właściwości, jakich wymaga społeczeństwo”. Dynamicznie zmieniająca się rzeczywistość wymaga również od systemu oświaty stałego diagnozowania sytuacji oraz dostosowywania się do niej bez szkody dla fundamentalnych celów istnienia oświaty. W ramach realizacji tego zadania konieczne jest podejmowanie szeregu działań merytorycznych zmierzających m.in. do rozwoju różnorodnej oferty zajęć dodatkowych, tworzeniu klas profilowanych, sportowych i rozwijania zainteresowań uczniów od najmłodszych lat (w tym szczególnej uwadze należy poświęcić edukacji w zakresie bezpieczeństwa ze względu na narastający stan różnorodnych zagrożeń). Istotne jest też kształtowanie zainteresowań dzieci i młodzieży oraz rozwój kluczowych kompetencji uczniów. Ze względu na obserwowane zjawiska oraz badania alarmujące o słabej kondycji fizycznej dzieci i młodzieży, niezbędnym jest również zwiększenie atrakcyjności zajęć sportowych w szkołach. Zadanie zwiększenia dostępności opieki pielęgniarskiej w placówkach oświatowych dotyczy wprowadzenia opieki pielęgniarskiej w przedszkolach i rozszerzenie na opiekę całotygodniową w szkołach podstawowych. Realizacja tego zadania uzależniona jest od wielu czynników, szczególnie o charakterze prawnym i finansowym. Zadanie to nie ma

charakteru obligatoryjnego, jednakże w sytuacji możliwości finansowych należy rozważyć jego realizację po wcześniejszym dokonaniu stosownych analiz potrzeb i koniecznych do tego nakładów w porównaniu do innych możliwych do zastosowania rozwiązań w tym zakresie.

Stałe podnoszenie kwalifikacji nauczycieli w zakresie wirtualnej rzeczywistości i intensywnego rozwoju społeczeństwa informacyjnego, gdyż coraz powszechniejszym staje się dostęp do zasobów wiedzy i informacji z wykorzystaniem technologii informatycznych. Zadanie to dotyczy uwzględnienia zmian technologicznych w komunikacji placówek oświatowych, realizacji programów edukacyjnych zarówno dla uczniów, jak i nauczycieli.

Narastające problemy społeczne i związane z nimi problemy wychowawcze muszą być skutecznie rozwiązywane w porozumieniu placówek oświatowych z innymi podmiotami polityki społecznej oraz w porozumieniu i za zgodą zainteresowanych, czyli dzieci, młodzieży i ich rodziców lub prawnych opiekunów. Zadanie to zawiera w sobie działania skierowane na wsparcie psychologa, pedagoga w placówkach oświatowych oraz na lepiej dostępną pomoc psychologiczno-pedagogiczną. Ważnym elementem są też świetlice w szkołach, co zapobiega zjawiskom patologizacji życia oraz wspomaga rodziców w pełnieniu obowiązków zawodowych.

Prowadzenie jakiegokolwiek działalności bez wiedzy o zjawiskach w otoczeniu prowadzić może do podejmowania błędnych decyzji. Z taką sytuacją możemy spotkać się w przypadku systemu oświaty, czego skutki młodzież odczuwać może w momencie prób wejścia na rynek pracy. Dlatego tak ważne jest stałe i systemowe zbieranie informacji o otoczeniu i zachodzących w nim zjawiskach i ich trendach, mających wpływ na sposób funkcjonowania oświaty obecnie i w przyszłości. W ramach tego zadania konieczne jest prowadzenie monitoringu zmian demograficznych mających wpływ na liczebność dzieci objętych obowiązkiem szkolnym. Organizacja systemu monitorowania zjawisk społeczno-demograficznych odbywać się powinna poza placówkami oświatowymi, w bliskiej współpracy tych, którzy posiadają dostęp do stosownych informacji. Jednakże placówki oświatowe w Bielawie powinny mieć stały dostęp do wyników tych analiz, aby móc lepiej korygować prowadzoną działalność i dostosowywać ją do zmieniających się wymogów otoczenia.

Wysoka jakość i efektywność systemu oświaty zależna jest w największym stopniu od zasobów kompetencyjnych (pedagogów, kadry wspomagającej) i systemów zarządzania oświatą. Jednakże nie wolno nie zwracać uwagi, ani też nadmiernie przeceniać, roli bazy infrastrukturalnej wykorzystywanej do procesów edukacyjnych. Może ona wspomóc procesy edukacyjne oraz uczynić je bardziej atrakcyjnymi i przyjaznymi – zarówno dla uczniów, jak i kadry pedagogicznej. Jednakże i tak zasadnicze znaczenie dla efektów procesów edukacyjnych ma jakość i zestaw kompetencji kadry pedagogicznej. Dynamiczny rozwój technologii ma swoje konsekwencje również w systemie oświaty – komputeryzacja, społeczeństwo informacyjne, globalizacja zasobów informatycznych i wiedzy (tzw. „chmury bazo-danowe”) implikują konieczność stosowania nowych form kształcenia i wymiany informacji, rozwoju wiedzy i umiejętności nauczycieli, ponoszenie kosztów odtworzeniowych w zakresie pomocy dydaktycznych, ale też możliwe oszczędności w funkcjonowaniu systemu oświaty. Jednakże prócz tego istotnego czynnika cywilizacyjnego kształtującego system oświaty, istotne znaczenie dla poziomu i jakości kształcenia mają uwarunkowania infrastrukturalne. W szczególności chodzi tu o wysokiej jakości stan budynków i pomocy dydaktycznych oraz racjonalność gospodarowania (zarządzania) nimi, co ma wpływ



– w połączeniu z postępującymi zmianami demograficznymi i społecznymi – na kwestie efektywnego zarządzania siecią placówek oświatowych w Bielawie. Rozwój bazy nie dotyczy wyłącznie poszerzania, ale przede wszystkim racjonalnego gospodarowania posiadanymi zasobami zgodnie z zasadą koncentracji środków i efektów. Rozwój jest kategorią strategiczną i dotyczy procesów skierowanych na poprawę warunków i jakości życia danej grupy społecznej. Cel ten zawiera zatem zestaw dwóch kierunków interwencji odnoszących się do poszczególnych składowych infrastruktury systemu oświaty, jakimi są: baza sieci placówek oświatowych i baza dydaktyczna. W pierwszym elemencie istotne jest prowadzenie działań zmierzających do wzrostu jakości warunków technicznych, w jakich prowadzony jest proces edukacyjny i wychowawczy, oraz bezpieczeństwa dzieci i młodzieży. W drugim elemencie należy podejmować działania zmierzające do stosowania możliwie jak najbardziej nowoczesnych technologii pomocnych w procesie edukacyjnym, który prowadzi do osiągnięcia najlepszych z możliwych wyników.

Kolejnym istotnym działaniem koniecznym do podjęcia w skali wszystkich placówek jest poprawa bezpieczeństwa uczniów w placówkach oświatowych. Chodzi tu o uzupełnienie monitoringu wizyjnego w szkołach. Dodatkowo należy też rozważyć możliwość prowadzenia analiz dotyczących rozbudowy miejsc parkingowych i wysiadkowych przy placówkach oświatowych z uwzględnieniem potrzeb osób z niepełnosprawnościami. Zadanie to uwzględnia również stałe prowadzenie bieżących remontów budynków placówek oświatowych. W ramach realizacji tego zadania uwzględnia się doposażenie szkół w potrzebne pomoce dydaktyczne, jak również stałe podnoszenie standardów bazy dydaktycznej (pracownie, komputery).

Kształtowanie postaw obywatelskich już od najmłodszych lat oraz zdolności przedsiębiorczych, rozumianych jako umiejętność samoorganizacji, stanowią zestaw warunków konstruujących nowoczesne podejście do systemu edukacji. Współcześnie, edukacja nie może ograniczać się wyłącznie do przekazywania prawd (wiedzy), ale by była skuteczna i użyteczna, musi kłaść większy nacisk na rozwijanie umiejętności i kształtowanie określonych postaw, z których najważniejszymi są zachowania pro społeczne (m. in. umiejętności komunikacyjne, umiejętności rozwiązywania problemów, pracy zespołowej, inteligencji emocjonalnej) i przedsiębiorcze. Współczesna szkoła (placówka oświatowa) musi być swego rodzaju „akademią” postaw wynikających z kultury lokalnej i cywilizacji globalnej, tolerancji, patriotyzmu, otwartości, współpracy i dążności do kompromisu i porozumienia. Współczesna placówka oświatowa musi być otwarta na otoczenie i zdolna do podejmowania współpracy ze wszystkimi interesariuszami, którzy swymi potencjałami (zasobami) mogą wesprzeć działania oświaty. Nowy model placówki oświatowej to centrum aktywności lokalnej, które tętni życiem nie tylko podczas realizacji zadań edukacyjnych, ale staje się miejscem integracji i współpracy lokalnej społeczności. Przydatność i efektywność placówki oświatowej mierzy się nie tylko wartością lub miejscem w rankingach, lecz zdolnością do akceleracji dostępnych zasobów i wykorzystywania możliwości jakie niesie otoczenie. Niniejszy cel operacyjny koncentruje się na trzech zasadniczych działaniach układających się w logiczną całość i spójną sekwencję działań. Placówka oświatowa poprzez szereg podejmowanych działań ma kształtować w młodych ludziach umiejętności i postawy obywatelskie, patriotyczne i przedsiębiorcze. Te postawy powinny być zrealizowane w postaci aktywności społecznej i obywatelskiej dzieci i młodzieży w różnych jej przejawach, lecz szczególnym obszarem aktywności powinno być aktywne działanie samorządu uczniowskiego oraz Młodzieżowej Rady Miasta Bielawa. Aby te zadania mogły być w pełni wykonane, konieczne jest intensyfikowanie współpracy

placówki oświatowej z różnymi osobami, instytucjami i podmiotami sfery publicznej, społecznej i prywatnej. Konieczne jest przy tym respektowanie demokratycznych praw rodziców i stwarzanie takich szans, w których będą oni mieli wpływ na charakter placówki i jej jakość oraz zasobność. Placówka oświatowa wpisując się w realizację tego celu ma obowiązek swoim przykładem pokazywać dzieciom i młodzieży praktyczną stronę współpracy i jej zasady oraz stwarzać warunki społeczności lokalnej do własnej ekspresji twórczej i obywatelskiej.

Konieczne jest podjęcie działań zmierzających do tworzenia warunków kształtowania wśród dzieci i młodzieży zachowań i postaw demokratycznych, tolerancji i patriotycznych. Działania te mają rozwijać wiedzę o demokracji i umiejętności aktywne funkcjonowania w społeczeństwie demokratycznym i obywatelskim. Szczególnie akcentuje się tu działania zmierzające do podnoszenia rangi procedur demokratycznych w samorządzie uczniowskim oraz stwarzanie warunków i motywów do podejmowania działalności społecznej przez dzieci i młodzież. Zadanie związane z rozwinięciem współpracy ma szczególne znaczenie dla zmiany funkcji placówek oświatowych w Bielawie w kierunku nowoczesnego modelu. W ramach tego zadania konieczne jest podjęcie takich działań, jak zacieśnianie współpracy placówek oświatowych pomiędzy sobą oraz z instytucjami wspierającymi wychowanie dzieci i młodzieży. Konieczne jest też zacieśnianie współpracy szkół z biznesem, organizacjami społecznymi, rodzicami itp. Efektem tej współpracy powinno być zwiększenie wpływu otoczenia placówki oświatowej na proces i wyniki kształcenia. Taka współpraca powinna dawać dzieciom i młodzieży praktyczną wiedzę o zjawiskach i zależnościach społecznych, kulturowych, ekonomicznych. Placówki oświatowe dzięki tej współpracy powinny też korzystać w postaci wzrostu stopnia samofinansowania wszelkich działań zmierzających do wzrostu atrakcyjności i jakości kształcenia w Bielawie.

## WDRAŻANIE I MONITOROWANIE STRATEGII

### System wdrażania Strategii

Procedury wdrażania, monitorowania i aktualizacji zawierają listę działań, których podjęcie ma na celu ułatwienie realizacji Strategii Oświaty w Bielawie oraz umożliwienie stałego monitorowania i dostosowywania zapisów Strategii do zmieniających się warunków otoczenia społeczno-gospodarczego. Wdrażanie Strategii powinno uwzględniać następującą strukturę operacjonalizacji:

**Strategia:** całościowy zestaw celów i kierunków interwencji publicznej o charakterze rozwojowym dla danego obszaru aktywności publicznej samorządu (wspólnoty i jej reprezentacji w postaci demokratycznie wybranych władz).

**Program:** plan jednorazowy, który obejmuje zbiór działań i określa główne etapy osiągnięcia celów, kolejność, czas trwania i terminy zakończenia oraz jednostki odpowiedzialne za każdy etap.

**Projekty:** mniejsze, odrębne części Programu, bardzo dokładnie opisujące operacyjny poziom realizacji zadań strategicznych. Na jeden program może składać się wiele projektów pozostających ze sobą w określonej i charakterystycznej dla specyfiki Programu relacji.

**Preliminarz budżetowy:** określenie poziomu wydatków przeznaczonych w danym okresie na poszczególne projekty (zespoły zadań).

**Zadania roczne:** szczegółowo ustalone wytyczne określające, co należy zrobić w danym roku, aby osiągać strategiczne cele całego Programu.

Proces wdrażania Strategii jest rozpatrywany na trzech głównych poziomach:

- organizacyjnym
- merytorycznym
- społecznym.

#### **Poziom organizacyjny:**

Strategia Oświaty w Bielawie nie ogranicza się w swych zapisach tylko do zadań realizowanych bezpośrednio przez Gminę Bielawa. Strategia proponuje przede wszystkim zadania, które stanowią wyzwania dla całej społeczności lokalnej i wszystkich podmiotów, rodziców i organizacji działających w sferze oświaty w Bielawie. Jednak wdrażanie Strategii, zawierającej zadania będące w kompetencjach wielu lokalnych i ponadlokalnych instytucji, organizacji i środowisk, wymaga ścisłej koordynacji i współpracy pomiędzy zainteresowanymi stronami. Podstawowymi zadaniami w zakresie wdrażania strategii powinny być:

- koordynacja współpracy między Gminą Bielawa, MZPO, placówkami oświatowymi, różnymi podmiotami, organizacjami społecznymi i innymi interesariuszami sfery oświaty w Bielawie,
- harmonizacja realizacji działań zapisanych w Strategii i innych dokumentach (strategie branżowe itp.),
- koordynowanie działań Urzędu w zakresie pozyskiwania funduszy zewnętrznych na zadania zawarte w Strategii,
- pozyskiwanie partnerów do realizacji zadań zapisanych w Strategii.

#### **Poziom merytoryczny:**

Poziom merytoryczny obejmuje wdrażanie i monitorowanie zadań zapisanych w Strategii, przegląd zapisów i ich aktualizację. Na poziomie merytorycznym ważną rolę przypisuje się Zespołowi ds. wdrażania i aktualizacji Strategii. Powołany zostanie decyzją Burmistrza Miasta, jako reprezentacja różnorodnych środowisk oświaty. Wdrażanie Strategii będzie dokonywać się wg następujących zasad:

1. Planowanie roczne zadań i budżetowe (operacyjne) oraz monitoring i aktualizacja dokumentu odbywają się na posiedzeniach monitorujących i aktualizacyjnych.
2. Podmioty odpowiedzialne za realizację poszczególnych zadań zawartych w Strategii i wyznaczonych do realizacji w danym okresie (roku) przesyłają do jednostki monitorującej sprawozdania z ich realizacji.
3. Zespół ds. wdrażania i aktualizacji Strategii, którym kieruje dyrektor MZPO w Bielawie, na posiedzeniu monitorującym dokonuje:
  - oceny zadań realizowanych w danym okresie (roku),
  - identyfikacji problemów, które ograniczyły bądź uniemożliwiły realizację wyznaczonych zadań,
  - opracowania propozycji niezbędnych zmian w zakresie realizowanych zadań.
4. W czasie procesu aktualizacji Strategii dokonuje się wyboru i priorytetyzacji zadań do realizacji w kolejnym okresie.

## Poziom społeczny

Upowszechnienie zapisów Strategii Oświaty w Bielawie wśród społeczności lokalnej ma na celu:

- a) poinformowanie o wdrażaniu Strategii m.in. celach, zadaniach, oczekiwanych rezultatach,
- b) objaśnienie dalszych etapów procesu planowania – realizacja zapisów programu, zaproszenie partnerów do współpracy,
- c) prezentację potencjału systemu oświaty w Bielawie, priorytetów i kierunków rozwoju w najbliższych latach (obszary priorytetowe, kierunki działań i zadania),
- d) zachęcenie do wzięcia udziału w realizacji Strategii,
- e) zachęcenie do aktywnego uczestniczenia w życiu placówek oświatowych w Bielawie oraz współtworzenia go.

W celu upowszechnienia treści Strategii zostaną przeprowadzone następujące działania:

1. Umieszczenie do pobrania (w postaci.pdf) na stronie BIP MZPO pełnej wersji Strategii.
2. Przekazanie placówkom oświatowym dostępu do strony internetowej z pełnym tekstem Strategii.

## Monitoring i ewaluacja

Są to elementy wdrażania Strategii, pozwalające dokonać oceny stopnia osiągnięcia (realizacji) założonych w Programie strategicznym celów i zadań. Stosowane na tym etapie narzędzia pozwalają kontrolować przebieg i rezultaty realizowanej Strategii. Stąd też mówi się o ocenie (kontroli) dynamicznej i statycznej. Kontrola (ocena) dynamiczna to ocena postępów i efektów dokonywana stale w czasie. Nazywana jest ona monitoringiem. Kontrola statyczna to ocena realizacji i efektów (rezultatów) dokonywana w określonych momentach czasu. Nazywana jest ona ewaluacją. Zarówno monitoring, jak i ewaluacja mogą być realizowane siłami wewnętrznymi, jak i zewnętrznymi. Autoewaluacja to ocena stopnia realizacji Strategii i osiągniętych efektów dokonywana siłami własnymi na podstawie zbioru informacji pochodzących z monitoringu, wsparta dodatkowymi narzędziami oceny. Ewaluacja zewnętrzna realizowana jest w postaci pracy zleconej wykonawcy profesjonalnie zajmującego się badaniami ewaluacyjnymi. Zestawienie obu form ewaluacji pozwoli w sposób najbardziej obiektywny ocenić realizację Strategii z uwzględnieniem wszystkich kryteriów dokonywania oceny. Warunkiem skuteczności i przydatności zastosowania łącznie obu rodzajów ewaluacji jest zachowanie spójności narzędzi, a przede wszystkim kryteriów oceny, w przeciwnym wypadku ewaluacja nie przyniesie spodziewanych efektów, z których głównym jest odpowiedź na pytanie, czy dana strategia realizowana jest zgodnie z przyjętymi założeniami i jaki dała ona końcowy efekt w momencie zakończenia okresu jej realizacji.

Za organizowanie procesu kontroli realizacji Strategii, czyli za procesy monitorowania i ewaluacji, odpowiada MZPO w Bielawie. Sposób dokonywania ewaluacji Strategii może wyglądać następująco:

- stały monitoring realizacji Strategii prowadzi MZPO, zbierając informacje od jednostek oświatowych i przedstawiając Burmistrzowi Miasta Bielawa oraz Radzie Miejskiej w ramach osobnego punktu informacji o stanie realizacji zadań oświatowych w danym roku.

## Spis tabel

nr	nazwa tabeli	str.
1.	Realizacja działań w ramach Strategii Rozwoju Oświaty w Gminie Bielawa na lata 2017-2022 w roku 2022 r.	7
2.	Struktura ludności wg ekonomicznych grup wieku	10
3.	Planowana liczba uczniów i oddziałów w szkołach podstawowych w latach 2022-2027	10
4.	Liczba dzieci uczęszczających do placówek wychowania i oświaty.(stan na 31.12.2021 r.)	11
5.	Poziom wykształcenia bielawian	12
6.	Liczba uczniów w szkołach podstawowych w latach 2022-2027	12
7.	Liczba dzieci w przedszkolach (stan na wrzesień 2021 r.)	13
8.	Liczba dzieci w żłobkach (stan na wrzesień 2021 r.)	13
9.	Liczba dzieci w wieku przedszkolnym i żłobkowym w latach 2017-2022	14
10.	Liczba uczniów w szkołach podstawowych w klasach I-V w roku szkolnym 2020/21 (stan na wrzesień 2021)	15
11.	Liczba uczniów w klasach VI -VIII w roku szkolnym 2020/21 (stan na wrzesień 2021)	15
12.	Liczebność uczniów w szkołach podstawowych (klasy I-III) w roku szkolnym 2021/2022	16
13.	Liczebność uczniów w szkołach podstawowych (klasy IV-VI) w roku szkolnym 2021/2022	16
14.	Liczebność uczniów w szkołach podstawowych (klasy VII i VIII) w roku szkolnym 2021/2022	16
15.	Liczba wychowanków w placówkach publicznych i niepublicznych w roku szkolnym 2021/2022	17
16.	Liczba uczniów w szkołach publicznych i niepublicznych w roku szkolnym 2021/2022	17
17.	Remonty i zadania inwestycyjne przeprowadzone w roku 2021 (rok kalendarzowy)	18
18.	Wyposażenie i pomoce dydaktyczne zakupione w roku 2021 (rok kalendarzowy)	19
19.	Liczba zatrudnionych nauczycieli w etatach i osobach w latach 2019/2022, 2020/2021, 2021/2022	24
20.	Liczba etatów nauczycielskich w przeliczeniu na oddziały w roku szkolnym 2021/2022	25
21.	Nauczyciele według wykształcenia w roku szkolnym 2021/2022 (stan na wrzesień 2021 w osobach)	25
22.	Zaplanowane i zrealizowane wydatki na doskonalenie zawodowe nauczycieli	26
23.	Zestawienie zrealizowanych przez nauczycieli form i kierunków doskonalenia zawodowego w 2021 r.	27
24.	Wiek kadry pedagogicznej (stan na wrzesień 2022)	28
25.	Liczba uczniów uczestniczących w zajęciach pozalekcyjnych w roku szkolnym 2021/2022	28
26.	Promocja uczniów w roku szkolnym 2021/2022	28
27.	Wyniki egzaminów ósmoklasisty, przeprowadzonych w roku 2022 na terenie Bielawy	29
28.	Średnie wyniki w powiecie dzierzoniowskim w roku szkolnym 2021/2022	30
29.	Średnie wyniki szkół z egzaminu ósmoklasisty 2022	31
30.	Finansowanie oświaty w 2021 roku – szkoły podstawowe	33
31.	Finansowanie oświaty w 2021 roku – przedszkola	34
32.	Finansowanie oświaty w 2021 roku – żłobki	35
33.	Wysokość przyznawanej subwencji w latach 2017-2022	35
34.	Dotacje wypłacone placówkom niepublicznym w roku 2021 wynikające z przewidzianej subwencji oświatowej	37
35.	Dofinansowanie pracodawcom kosztów kształcenia młodocianych pracowników w roku 2021	39
36.	Formy pomocy materialnej dla uczniów i słuchaczy w roku 2021	40
37.	Stypendia naukowe i sportowe w roku szkolnym 2021/2022	40
38.	Liczba uczniów z niepełnosprawnościami dowożonych do placówek w celu realizacji obowiązku szkolnego oraz nauki w roku szkolnym 2021/2022	41



## Uzasadnienie

Lokalny system edukacyjny, aby właściwie spełniał swoją rolę, powinien być dostosowany do bieżących i przyszłych potrzeb społecznych. Edukacja dzieci i młodzieży jest procesem długotrwałym, wobec tego niezbędne są perspektywiczne, przemyślane działania.

Dlatego też zespół zrzeszający dyrektorów bielawskich placówek oświatowych przy współpracy z Panem dr. Jerzym Tutajem przedstawicielem Instytutu Maxa Webera we Wrocławiu przygotował dokument będący załącznikiem niniejszej uchwały, a mianowicie: „Strategia Oświaty w Gminie Bielawa do roku 2030”, który ma za zadanie pełnić rolę drogowskazu dla wszystkich uczestników bielawskiej oświaty na najbliższe lata.

Strategia zawiera wytyczne do podejmowania przez gminę oraz wszystkie osoby ściśle związane z oświatą skoordynowanych działań w zakresie edukacji na poziomie przedszkolnym oraz szkoły podstawowej, mających przyczynić się do wzrostu jakości gminnych placówek oświatowych. Stanowi także skonkretyzowanie zadań mających na celu obranie właściwego kierunku rozwoju szkół i przedszkoli, co pozwoli przynieść korzyść wszystkim uczestnikom procesu dydaktycznego, przy racjonalnym i gospodarnym dysponowaniu środkami finansowymi przeznaczonymi na cele oświatowe, będącymi w dyspozycji Gminy Bielawa jako organu prowadzącego publiczne szkoły i przedszkola.

Przyjęcie strategii pozwoli na usystematyzowanie kwestii oświatowych, potrzeb placówek w zakresie utrzymania dobrej kondycji i rozwoju oraz prowadzenie racjonalnej polityki oświatowej gminy.

W świetle powyższego podjęcie uchwały w sprawie przyjęcia Strategii Oświaty w Gminie Bielawa do roku 2030 jest uzasadnione.

DYREKTOR  
Miejskiego Zarządu Placówek Oświaty  
w Bielawie



Ewa Kowalik

