

Projekt

Projektodawca Burmistrz,
Sporządził Referat Gospodarki Przestrzennej

**UCHWAŁA NR
RADY MIEJSKIEJ BIELAWY**

z dnia 2020 r.

w sprawie przystąpienia do sporządzenia miejscowego planu zagospodarowania przestrzennego dla obszaru w rejonie ulicy Wysokiej i potoku Brzęczek w Bielawie.

Na podstawie art. 18 ust. 2 pkt 15 ustawy z dnia 8 marca 1990 r. o samorządzie gminnym (Dz.U. 2020 r. poz. 713 ze zmianami)¹⁾, art. 14 ust. 1 i 2 ustawy z dnia 27 marca 2003 r. o planowaniu i zagospodarowaniu przestrzennym (Dz.U. 2020 r. poz. 293 ze zmianami)²⁾ oraz art. 15 zzzx ustawy z dnia 2 marca 2020 r. o szczególnych rozwiązaniach związanych z zapobieganiem, przeciwdziałaniem i zwalczaniem COVID-19, innych chorób zakaźnych oraz wywołanych nimi sytuacji kryzysowych (Dz.U. 2020 r. poz. 1842) Rada Miejska Bielawy uchwala co następuje:

§ 1. Przystępuje się do sporządzenia miejscowego planu zagospodarowania przestrzennego dla obszaru w rejonie ulicy Wysokiej i potoku Brzęczek w Bielawie.

§ 2. Granice obszaru objętego niniejszą uchwałą zostały określone na załączniku graficznym.

§ 3. Dopuszcza się podział obszaru, o którym mowa w § 2 na mniejsze obszary, dla których miejscowe plany zagospodarowania przestrzennego będą mogły być uchwalane etapowo.

§ 4. Wykonanie uchwały powierza się Burmistrzowi.

§ 5. Uchwała wchodzi w życie z dniem podjęcia.

¹⁾Zmiany wymienionej ustawy zostały ogłoszone w Dz.U z 2020r. poz. 1378

²⁾Zmiany wymienionej ustawy zostały ogłoszone w Dz.U z 2020r. poz. 1086, 471, 1378, 782

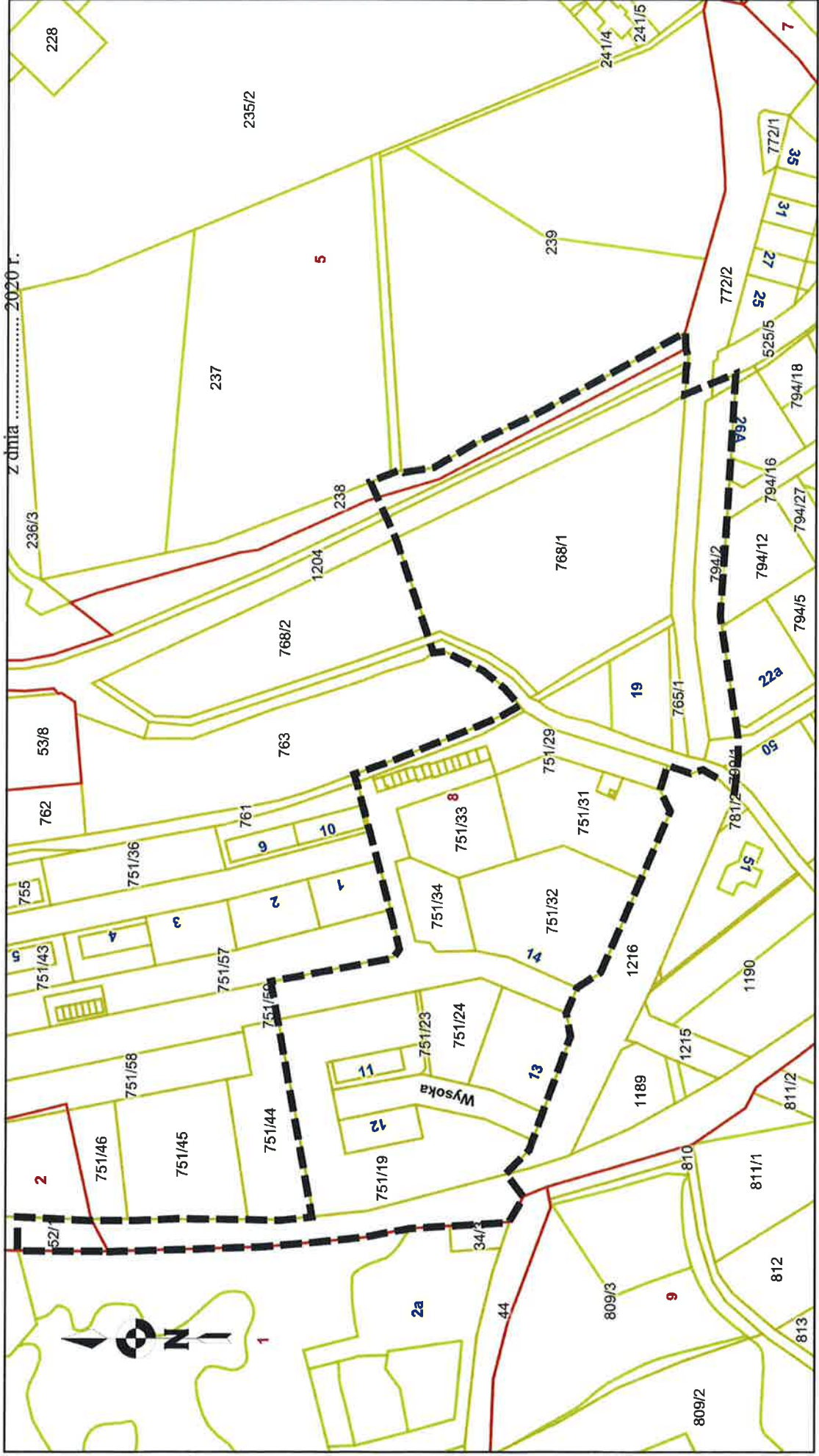
Jakub Wojkowski

radca prawny

Mapa

Załącznik do uchwały Nr
Rady Miejskiej Bielawy

Skala 1:2500



--- obszar objęty uchwałą

Uzasadnienie

Przedkładany projekt uchwały o przystąpieniu do sporządzenia miejscowego planu zagospodarowania przestrzennego dla obszaru w rejonie ulicy Wysokiej i potoku Brzęczek w Bielawie, poprzedzony został analizą, o której mowa w art. 14 ust. 5 ustawy o planowaniu i zagospodarowaniu przestrzennym.

1. Analiza zasadności przystąpienia do planu:

Obszar wskazany do objęcia projektem miejscowego planu zagospodarowania przestrzennego obejmuje tereny o powierzchni 5,3 ha, użytkowany jako tereny zieleni i tereny zabudowy jednorodzinnej. Jest to teren będący w części we władaniu gminy oraz osób prywatnych.

Za opracowaniem planu przemawia potrzeba:

- zmiany przeznaczenia terenu dawnych ogrodów działkowych pod zabudowę mieszkaniową,
- ustalenia przeznaczenia oraz zasad zabudowy i zagospodarowania terenu,
- rozwiązania istniejących i potencjalnych problemów przestrzennych.

Plan miejscowy jest narzędziem ustalania przeznaczenia, oraz określania sposobów zagospodarowania i zabudowy nieruchomości.

Realizacja uchwały nie powoduje negatywnych skutków finansowych.

2. Analiza stopnia zgodności przewidywanych rozwiązań z ustaleniami Studium.

W Studium uwarunkowań i kierunków zagospodarowania przestrzennego Gminy Bielawa, którego ujednoliconą wersję została przyjęta uchwałą nr LVI/552/14 Rady Miejskiej Bielawy z dnia 29 października 2014r., obszar objęty uchwałą o przystąpieniu do sporządzenia miejscowego planu zagospodarowania przestrzennego został oznaczony jako tereny zabudowy mieszkaniowej niskiej intensywności. Projekt planu będzie zmierzał do rozwiązań, które nie naruszają ustaleń studium, poprzez wybór właściwego przeznaczenia terenów, zasad zabudowy i zagospodarowania terenu.

3. Informacja o przygotowanych materiałach geodezyjnych.

Materiały geodezyjne, o których mowa w tytułowym artykule, zostały przygotowane w standardzie wynikającym z art. 16 ust. 1 ustawy j.w.

4. Niezbędny zakres prac planistycznych:

1) w odniesieniu do zasięgu przestrzennego niezbędny zakres prac planistycznych został określony w oparciu o analizę i rozpoznanie, o których mowa w ust. 1-3,

2) w odniesieniu do zakresu niezbędnych materiałów planistycznych ustalono, że powinno wystarczyć wykonanie materiałów wynikających z obowiązujących przepisów, gdyż na terenie objętym opracowaniem nie występują wyjątkowe uwarunkowania,

3) w odniesieniu do niezbędnego zakresu ustaleń planu ustalono, że będzie on wyczerpywał (w możliwym ze względu na uwarunkowania stopniu) problematykę określoną w art. 15 ust. 2 ustawy o planowaniu i zagospodarowaniu przestrzennym. Nie wykluczono natomiast uwzględnienia elementów wymienionych w art. 15 ust. 3 cytowanej ustawy. Między innymi dla umożliwienia wprowadzenia tej problematyki - co może wynikać w trakcie prac planistycznych - zakres ustaleń planu nie został określony w omawianej uchwale. Nie przewiduje zresztą tego art. 14 cytowanej ustawy.

BURMISTRZ
Andrzej
dr Andrzej Jordyj